



Mapa zásad pro uchování památkových hodnot krajinné úpravy v Petrohradu u Jesenice

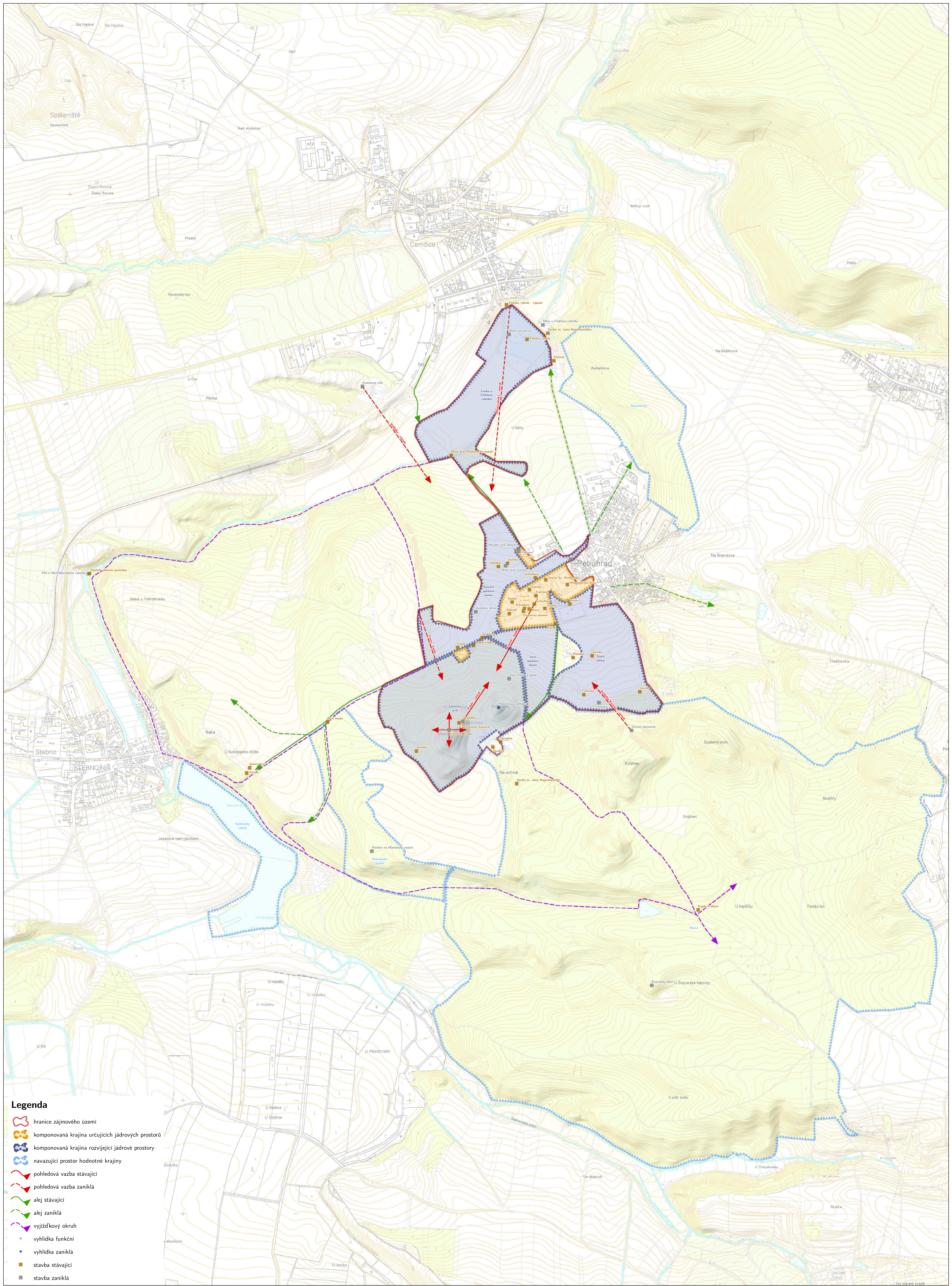
*Markéta Šantrůčková, Lucia Bendíková, Roman Businský, Eva Sojková, Petr Štoncner,
Jiří Velebil, Martin Weber*

Výzkumný ústav Silva Taroucy pro krajinu a okrasné zahradnictví, v.v.i.
Květnové náměstí 391, 252 43 Průhonice

santruckova@vukoz.cz

Výstup byl zpracován v rámci řešení projektu výzkumu a vývoje Ministerstva kultury
ČR Program Národní a kulturní identity (NAKI) DF12P01OVV016: Zhodnocení
a udržitelné využití potenciálu památek zahradního umění.

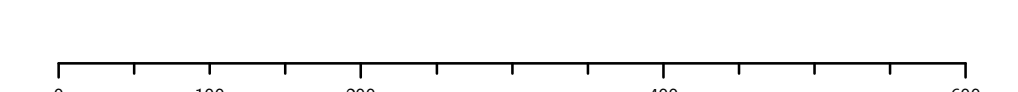
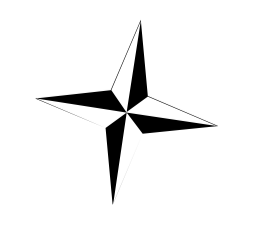




- Legenda**
- hranice zájmového území
 - komponovaná krajina určujících jádrových prostorů
 - komponovaná krajina rozvíjející jádrové prostory
 - navazující prostor hodnotné krajiny
 - pohledová vazba stávající
 - pohledová vazba zaniklá
 - vyjížděkový okruh
 - vyhlídka funkční
 - vyhlídka zaniklá
 - stavba stávající
 - stavba zaniklá

Mapa zásad pro uchování památkových hodnot krajinné úpravy v Petrohradu u Jesenice




1:5 000



Výzkumný ústav Silva Taroucy pro krajinu a okrasné zahradnictví, v.v.i.
Květnové náměstí 391, 252 43 Příbram
kontaktní e-mail: santruckova@vukoz.cz
2013
Markéta Santrúcková, Lucia Bendíková, Roman Businský, Eva Sojková,
Petr Stonžner, Jiri Volebil, Martin Weber
Mapový podklad: Státní mapa 1:5 000 © Český úřad zeměměřičký a katastrální
Výstup byl zpracován v rámci řešení projektu výzkumu a vývoje Ministerstva kultury ČR
Program Národní a kulturní identity (NAKI) DF12P01OV016. Zhodnocení a udržitelné
využití potenciálu památkové zóny.



Legenda

-  hranice zájmového území
-  komponovaná krajina určujících jádrových prostorů
-  komponovaná krajina rozvíjející jádrové prostory



Výzkumný ústav Silva Taroucy pro krajinu a okrasné zahradnictví, v.v.i.
Květnové náměstí 391, 252 43 Průhonice
kontaktní e-mail: santruckova@vukoz.cz
2013

Markéta Santrůčková, Lucia Bendíková, Roman Businský, Eva Sojková,
Petr Štoncner, Jiří Velebil, Martin Weber

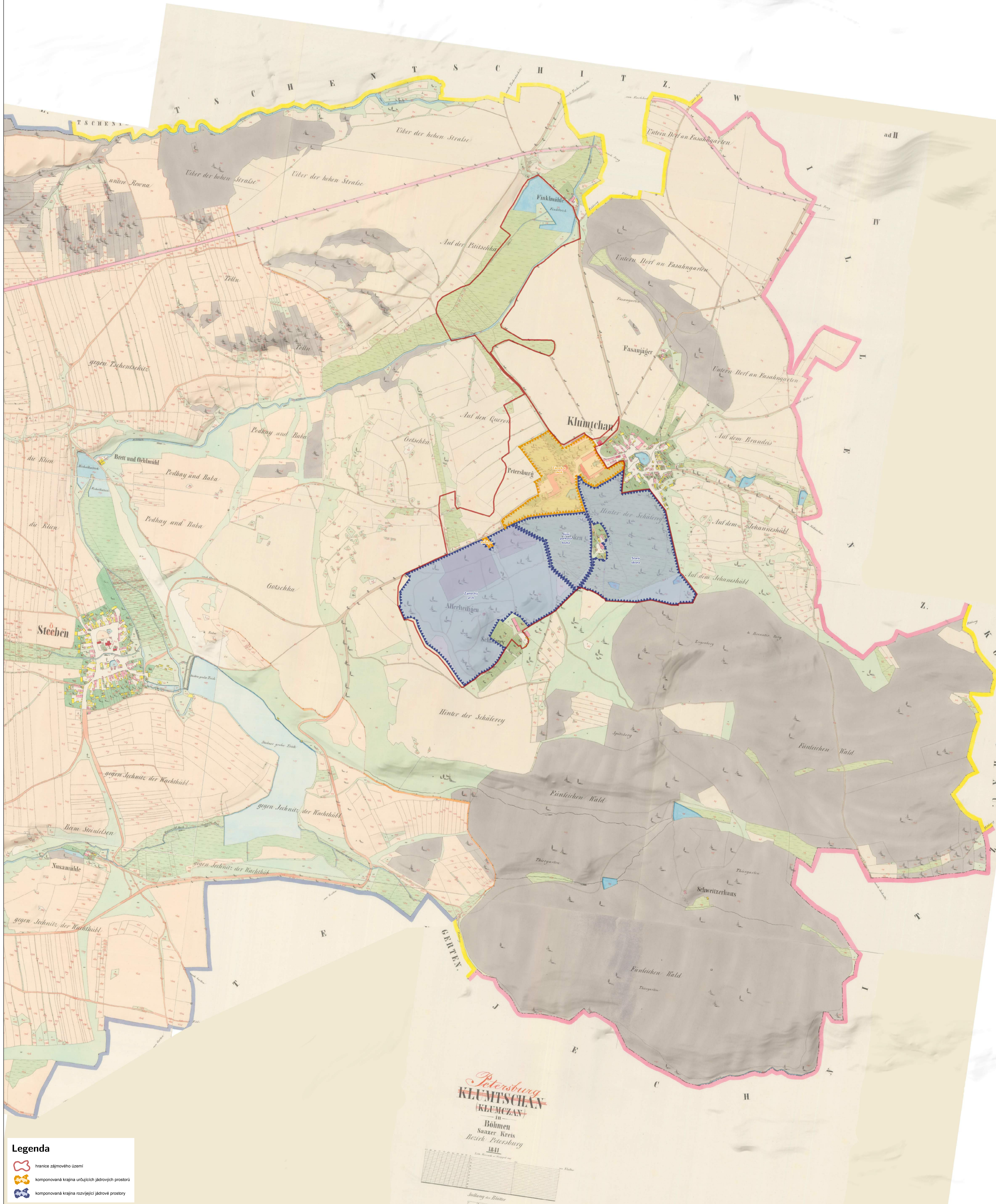
Mapový podklad: Plán zámku v Petrohradě s parkem a oborou, 1. čtvrtina 18. století, Státní
oblastní archiv Třebon, VS Petrohrad, inv. č. 2453
Výstup byl zpracován v rámci řešení projektu výzkumu a vývoje Ministerstva kultury ČR
Program Národní a kulturní identity (NAKI) DF12P01OVV016: Zhodnocení a udržitelné
využití potenciálu památek zahradního umění.

Mapa zásad pro uchování památkových hodnot krajinné úpravy v Petrohradě u Jesenice - komponovaná krajina k 1. čtvrtině 18. století

1:5 000



0 50 100 200 300 m



Legenda

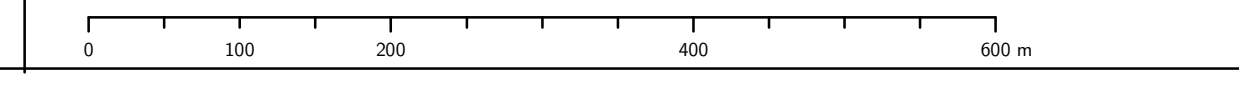
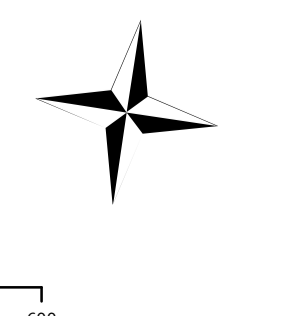
- hranice zájmového území
- komponovaná krajina určujících jádrových prostorů
- komponovaná krajina rozvíjející jádrové prostory

Petersburg
KLUMTSCHAN
 (KLEMCZAN)
 in
 Böhmen
 Saazer Kreis
 Bezirk Petersburg
 1841



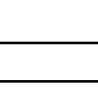
Výzkumný ústav Silva Taroucy pro krajinu a okrasné zahradnictví, v.v.i.
 Kvetovské náměstí 391, 252 43 Příbram
 kontaktní e-mail: santruckova@vukoz.cz
 2013
 Markéta Santrúcková, Lucia Bendíková, Roman Businský, Eva Sojková,
 Petr Stoncner, Jiri Velebil, Martin Weber
 Mapy podklad: Císařské osídlení státního katastru. Archivní Ústředního archivu zeměměřičství a katastru
 Výhled byl zpracován v rámci řešení projektu výzkumu a vývoje Ministerstva kultury ČR Program
 Národní a kulturní identity (NAKI) DF12P10/00/016. Zhodnocení a udržetelné využití potenciálu památek
 zvláštního území.

Mapa zásad pro uchování památkových hodnot
 krajinné úpravy v Petrohradu u Jesenice - komponovaná krajina k roku 1841

1:5 000






- Legenda**
-  hranice zájmového území
 -  komponovaná krajina určujících jádrových prostorů
 -  komponovaná krajina rozvíjející jádrové prostory

Výzkumný ústav Silva Taroucy pro krajinu a okrasné zahradnictví, v.v.i.
 Květinové náměstí 391, 252 43 Příbrnice
 kontaktní e-mail: santruckova@vukoz.cz
 2013
 Markéta Santrúčková, Lucia Bendíková, Roman Businský, Eva Sojková,
 Petr Stoncner, Jiří Velebil, Martin Weber
 Mapový podklad: Plošná mapa polské Petrohradu, 1910, Státní oblastní archív, Třebíč, VS, Petrohrad, inv. č. 2386
 Výzva byl zpracována v rámci řešení projektu výzkumu a vývoje Ministerstva kultury ČR Program
 Národní a kulturní identity (NAKI) DF15P10V0106. Zhodnocení a udržetelné využití potenciálu památek
 zvláštního území.

Mapa zásad pro uchování památkových hodnot
 krajinné úpravy v Petrohradu u Jesenice - komponovaná krajina k roku 1910




1:5 000



REVIER PETERSBURG
 Nichtlozobodenfläche 47 400 ha.
 47 400 ha.

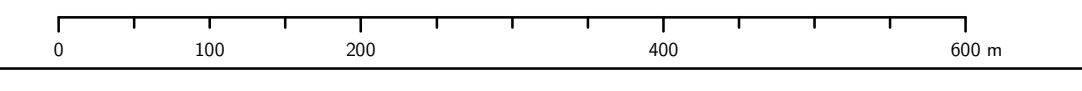


Legenda

-  hranice zájmového území
-  komponovaná krajina určujících jádrových prostorů
-  komponovaná krajina rozvíjející jádrové prostory

Mapa zásad pro uchování památkových hodnot krajinné úpravy v Petrohradu u Jesenice - komponovaná krajina k roku 1950

1:5 000



Výzkumný ústav Silva Taroucy pro krajinu a okrasné zahradnictví, v.v.i.
Květnové náměstí 391, 252 43 Příbram
kontaktní e-mail: santruckova@vukoz.cz
2013
Markéta Santrúcková, Lucia Bendíková, Roman Businský, Eva Sojková,
Petr Štancner, Jiří Vělebil, Martin Weiser
Mapa poskytl VGHMÚP Dobruška. © MO ČR 2009. © Český úřad zeměměřičský a katastrální
1. Národní SMO 3. © Český úřad zeměměřičský a katastrální
Výstup byl zpracován v rámci řešení projektu výzkumu a vývoje Ministerstva kultury ČR Program Národní a kulturní
identitě (NAMI) DF13P01OV0018. Zhotoveno a vydáno v digitální podobě v rámci veřejného zájmu.



Legenda

- hranice zájmového území
- komponovaná krajina určující jádrové prostory
- komponovaná krajina rozvíjející jádrové prostory
- hranice kulturní památky

Výzkumný ústav Silva Taroucy pro krajinu a okrasné zahradnictví, v.v.i.
 Květnové náměstí 391, 252 43 Příbram
 kontaktní e-mail: santruckova@vukoz.cz
 2013
 Markéta Santrúcková, Lucia Bendíková, Roman Businský, Eva Sojková,
 Petr Štencner, Jiří Velebil, Martin Webe
 Mapa byla zpracována v rámci řešení projektu vypracovaného a vyhlášeného Ministerstvem kultury ČR Program
 Národní a kulturní identity (NAKI) DF13P10V0V16: Zhodnocení a udržitelné využití potenciálu
 památek zahradního umění.

Mapa zásad pro uchování památkových hodnot
 krajinné úpravy v Petrohradu u Jesenice - komponovaná krajina k roku 2012

1:5 000

Mapa zásad pro uchování památkových hodnot krajinné úpravy v Petrohradu u Jesenice

*Markéta Šantrůčková, Lucia Bendiková, Roman Businský, Eva Sojková,
Petr Štoncner, Jiří Velebil, Martin Weber*

Výzkumný ústav Silva Taroucy pro krajinu a okrasné zahradnictví, v.v.i.
Květnové náměstí 391, 252 43 Průhonice

santruckova@vukoz.cz

Výstup byl zpracován v rámci řešení projektu výzkumu a vývoje Ministerstva
kultury ČR Program Národní a kulturní identity (NAKI) DF12P01OVV016:
Zhodnocení a udržitelné využití potenciálu památek zahradního umění.



I) Cíl výsledku typu specializovaná mapa s odborným obsahem

Cílem předkládané specializované mapy s odborným obsahem, která se skládá ze souhrnné mapy a jednotlivých map vývojových etap krajinné úpravy kolem zámku Petrohrad, je sloužit jako odborný podklad pro kvalifikované rozhodování orgánů státní správy (zejména památkové péče) a samosprávy, vlastníků, správců a uživatelů jednotlivých částí této památky zahradního umění. Mapa vymezuje a kategorizuje dílčí krajinářské prostory s ohledem na jejich významnost, náročnost využívání a údržby. U jednotlivých krajinářských prostorů je vymezen rozsah a určující období pro rehabilitaci památkových hodnot. Dále jsou na ní zakresleny významné linie a body, které určují parkovou kompozici, jedná se především o aleje, pohledové vazby, existující stavby, zaniklé stavby a vyhlídkové body. Mapa podává přehledný a ucelený pohled na utváření krajinné úpravy a její nároky na údržbu. Velmi důležitou součástí mapy je vyjádření širších vazeb krajinné úpravy Petrohrad, které byly velmi významné a spoluúčovaly působení parku i jeho provozně-funkční vztahy. Tyto vazby by měly být chráněny stejně jako samotná památka zahradního umění, neboť jejich narušením dochází k degradaci památkové hodnoty. Analýza širších vazeb formou specializované mapy může být vhodným podkladem pro zadavatele, pořizovatele a projektanty územně plánovací dokumentace.

II) Popis výsledku

1. Vymezení území

Modelové území krajinné úpravy kolem zámku Petrohrad bylo vymezeno individuálně na základě historických podkladů (starých map a písemných zpráv o proběhlých úpravách) a terénního průzkumu. Kromě samotného jádra komponovaného areálu, kde proběhly nejintenzivnější úpravy, byly vymezeny širší krajinné vazby. Ty jsou definovány jednak navazujícími prostory hodnotné krajiny, dále vycházkovými/vyjížd'kovými cestami a pohledovými vazbami. Takto vymezené území do značné míry kopíruje hranice kulturní památky „zámek Petrohrad“ (č. 42329/5-1312), které ale přijímá kriticky.

Park v Petrohradu založil Jan Rudolf Černín a na jeho budování se významně podílel jeho syn Evžen Karel Černín. Petrohrad byl mezi modelové objekty vybrán jakožto representant poměrně časného krajinářského parku (založen již koncem 18. století), který však byl v průběhu celého 19. století kontinuálně upravován. Byl to park určený pro každodenní užívání majiteli a hosty venkov-

ské rezidence. V parku u Petrohradu byly zpočátku vysazovány zejména druhy domácích dřevin, exotické dřeviny ve větší míře přibýly až na přelomu 19. a 20. století. Celkem bylo zjištěno 185 taxonů dřevin, z toho 40 jehličnatých (23 stromů, 17 keřů) a 145 listnatých (55 stromů, 90 keřů). Kromě toho byl zaevidován výskyt 182 druhů bylin (viz příloha).

2. Komentář k legendě mapy

Hranice zájmového území byla vymezena individuálně na základě starých map, písemných pramenů a ověření terénním průzkumem. Byla při tom zohledněna stávající hranice nemovité kulturní památky zámek Petrohrad (č. 42329/5-1312). Hranice zahrnují jádrové prostory krajinářských úprav v Petrohradu u Jesenice.

Komponovaná krajina určujících jádrových prostorů (s nejvyššími nároky na využívání a údržbu). Jedná se o dílčí krajinné prostory, které byly vymezeny v jednotlivých historických periodách a podle rozlohy v době svého vrcholného rozvoje převzaty do souhrnné mapy. Jsou to areály, kde proběhly nákladné nebo vícečetné parkové úpravy, často spojené s významnými terénními úpravami a někdy doprovázené i výstavbou budov.

Komponovaná krajina rozvíjející jádrové prostory (se středními nároky na využívání a údržbu). Jedná se o dílčí krajinné prostory, které byly rovněž vymezeny v jednotlivých historických periodách a podle rozlohy v době svého vrcholného stavu převzaty do souhrnné mapy. Tyto areály si pro svou úpravu vyžádaly méně náročné parkové úpravy a jejich následná údržba byla méně finančně nákladná.

Krajina dotvářející jádrové prostory (se základními nároky na využívání a údržbu) jsou prostory zahrnuté v zájmovém území, ale bez barevného překryvu. Tyto prostory buď nebyly v jednotlivých etapách ještě krajinářsky pojednány, nebo byly naopak z parkové úpravy následným vývojem vyčleněny. Zachování nebo zlepšení jejich stavu je zásadní pro vyznění komponované krajiny určujících i rozvíjejících jádrových prostorů.

Navazující prostor hodnotné krajiny je větší celek, který již nevykazuje kvalitu komponovaných areálů, ale bezprostředně s nimi souvisí jak prostorově, tak funkčně. Pro celkové vyznění krajinářské úpravy je zachování těchto prostorů nezbytné.

Pohledová vazba stávající je taková, která stále funguje, místa pohledů a rozhledů jsou otevřená, na pohledy se vážící dominanty existují.

Pohledová vazba zaniklá je taková, která se v současnosti nemůže z různých důvodů uplatnit. Nejčastějšími příčinami zániku jsou zarůstání otevřených prostorů a pohledů, zánik vyhlídkového místa nebo zánik pohledové dominanty, k níž vazba směřovala.

Alej stávající je historicky doložitelná alej, která se dochovala do současnosti bez ohledu na její stávající stav.

Alej zaniklá je alej, která je doložená alespoň na jedné z historických map, ale v současnosti již neexistuje.

Vyjížděkový okruh je významná cesta, většinou kočárová, mimo hranice komponovaných areálů. Bezprostředně souvisí s komponovanými areály a navazujícími prostory hodnotné krajiny, které propojovaly. Okruhy tvořily přechod z komponovaných areálů do volné krajiny.

Vyhliídka funkční je taková vyhlídka, kde je zachováno vyhlídkové místo a stále skýtá otevřený pohled do krajiny.

Vyhliídka zaniklá je taková vyhlídka, kde buď zaniklo vyhlídkové místo, nebo je výhled zarostlý vegetací, případně obojí.

Stavba stávající je stavba, drobný parkový objekt a samostatně stojící dílo, které je dochováno ve více méně funkčním stavu.

Stavba zaniklá je stavba, drobný parkový objekt a samostatně stojící dílo, které zcela zaniklo nebo z něj zbylo jen torzo.

3. Stručná historie a současnost modelového objektu

3.1 Představení historického vývoje

Petrohradský zámek byl postaven Jaroslavem Liebštejnským z Kolovrat v letech 1559–1572. Barokní zámek nechal postavit Heřman Jakub Černín. Stavba probíhala v letech 1694 až 1703 podle plánů Giovanniho Battisty Alliprandiho a pod vedením Giovanniho Domenica Bossiho. Další přestavbu, tentokrát v duchu francouzského pozdního baroka zadal Prokop Vojtěch Černín architektovi Stephanovi Dieudonnému. Ve stejné době došlo k nové úpravě barokní zahrady. Již barokní zámek byl obklopen okrasnou zahradou, která k němu přiléhala ze severu a z jihu a byla obklopena ohradní zdi. Její součástí byl i malý ovocný sad jižně od čestného dvora. Na jihu na zahradu navazovaly zalesněné kopce s oborou (viz mapa z 1. čtvrtiny 18. stol.).

Ve druhé polovině 90. let 18. století zahájil tehdejší majitel Jan Rudolf Černín úpravy kolem petrohradského zámku, které probíhaly postupně, začaly v bezprostředním okolí zámku a později se věnovaly jeho stále širšímu zázemí. Autorem prvních úprav v parku byl krásnodvorský zahradník Födisch. Vznikla tak malá krajinářská úprava v hranicích barokní zahrady. Počátkem 19. století byla parková úprava rozšiřována dále od zámku. K jejímu plynulému napojení na bývalou barokní zahradu výrazně přispělo zbourání téměř celé ohradní zdi v roce 1818. Do krajinné úpravy byl zahrnut Zámecký vrch se zříceninou

a kaplí. Do stávajícího porostu byly prosekány a upraveny parkové cesty. Dále byly v park přeměněny louky a pole podél cesty na Zámecký vrch a na severním svahu Kozího vrchu jižně od zámku. Bylo zřízeno několik cest lemovaných alejemi k Podvineckému potoku. Na dalších úpravách se již výrazně podílel Evžen Karel Černín, který roku 1821 převzal správu nad černínským majetkem. V roce 1830 byl západně od zámku postaven empírový domek a o osm let později byl mezi domkem a zámkem dokončen první skleník. Další úpravy se soustředily do obory, kde byl v roce 1841 vystavěn tzv. Švýcarský dům, zároveň myslivna i odpočinkový pavilon v alpském stylu. Upravován byl i Zámecký vrch. Do parku i obory byla vložena řada drobných prvků. Tyto úpravy prováděl zahradník Antonín Födisch. V roce 1848 byla rozšířena severní část parku za hranice bývalé barokní zahrady (viz mapa stabilního katastru).

V letech 1862 a 1863 byl u Finklova mlýna postaven nový pivovar podle plánů architekta Josefa Zítka. Poslední větší úpravy zámku a parku proběhly počátkem 20. století, kdy se majitelem velkostatku stal Evžen Jaromír Černín. Na úpravách se výrazně podílela i jeho manželka Františka Černínová, jež zde uplatnila svoji malířskou zálibu a vidění krajiny. Roku 1913 byly strženy skleníky u západního křídla zámku a nahrazeny novobarokním pavilonem. Zároveň byly postaveny nové skleníky západně od empírového domku. Nově byly komponovány některé průhledy, což si vyžádalo rozsáhlé kácení v parku, ale i výsadby nových, často cizokrajných dřevin. Tyto úpravy prováděl zahradník Ferdinand Synek (viz porostní mapa 1910).

V první polovině 20. století byly park i zámek udržovány v dobrém stavu. Petrohradský park vlastnili až do roku 1945 Černínové z Chudenic, poté jim byl zkonfiskován na základě tzv. Benešových dekretů a stal se majetkem státu. Až do roku 1966 užívaly východní křídlo zámku Státní lesy a statky. V roce 1948 převzalo zámek Ministerstvo školství a osvěty, jež jej využívalo jako ozdravovnu. A v roce 1952 zámek a jeho bezprostřední zázemí získal Okresní úřad národního zdraví, který v něm zřídil psychiatrickou léčebnu (viz historická ortofotomapa 1952 a SMO 1 : 5000 50. léta 20. stol.).

Léčebna zde pod názvem Psychiatrická léčebna Petrohrad a jako příspěvková organizace Ústeckého kraje funguje dodnes. K léčebně patří i malá část parku mezi zámkem a cestou do Stebna. Tato část je oplocena novodobým drátěným plotem. Louky, jež tvořily petrohradský park, patří Státnímu statku Jeneč, který je dnes v likvidaci. O pozemky tedy nikdo nepečuje. Jen ovčín a některé parcely v jeho okolí na jižním okraji parku pod Zámeckým vrchem vlastní Petrohradská, spol. s r. o., která se zde věnuje chovu skotu. Lesní pozemky na Zámeckém vrchu i v bývalé oboře spravují Lesy ČR, Lesní správa Žatec (viz ortofotomapa a SM 1:5000).

3.2 Současná koncepce územního rozvoje obce

Obec Petrohrad má schválený územní plán sídelního útvaru (ÚPN SÚ) z roku 1993 a Změnu č. 1 ÚPN SÚ Petrohrad – Černčice, z 9. 9. 2002. Tento územní plán je již do značné míry překonán, v současné době je zpracován návrh nového územního plánu na základě zadání z roku 2011.

Návrh ÚP vychází z obecných požadavků politiky územního rozvoje - vytvářet předpoklady pro udržitelný rozvoj území, chránit a rozvíjet přírodní, civilizační a kulturní hodnoty území, vytvářet podmínky pro vznik ÚSES (územím prochází biokoridor místního významu Podvinecký potok 5/7 a biocentrum místního významu Háj Petra Bezruče) a souvislých ploch veřejně přístupné zeleně. V rámci republikových priorit je pro dotčené území podstatný požadavek zajištění ochrany nezastavěného území, zachování a rozvoj systému veřejné zeleně s vazbou na kulturní krajinu. V návrhu územního plánu je obsažena koncepce těchto celků po stránce funkční a prostorové – lokalita Starý Petrohrad by měla využít rekreační potenciál přilehlého území, a to jednak v prostoru původní drobné venkovské zástavby, zde pro rekreaci individuální, jednak v prostoru centrálním předpokládaném pro situování zejména bydlení, drobné vybavenosti a služeb, kde je třeba sledovat kompletní regeneraci a přestavbu při respektování urbanisticko – historických prostorových hodnot. Bude potvrzen stávající areál psychiatrické léčebny a funkce výroby a služeb u pivovaru. Lokalita Poustka bude navržena k využití pro občanskou vybavenost, pro podporu rekreace a cestovního ruchu nebo k funkci podporující rozvoj zdravotnictví.

V rámci požadavků na **plošné a prostorové uspořádání území** - urbanistickou koncepcí je důležité stanovení ochrany historického tvarosloví a hmot objektů, pro uspořádání krajiny je zásadní požadavek na uchování volné krajiny bez solitérních ploch nové výstavby s výjimkou obnovy historické zástavby k rodinné rekreaci (mlýny apod.).

Pro uchování **architektonické, urbanistické a archeologické hodnoty** jsou navrženy regulativy stavební činnosti u zástavby a stanoveny regulativy ochrany prostoru návsi a ostatních veřejných prostranství. Návrhem nových zastavitelných ploch je dbáno na ucelený obraz sídel a jsou respektovány dálkové pohledy na sídla, je využita možnost zapracování stávajících ploch zeleně do zastavěného území a zastavitelných ploch. Návrh územního plánu respektuje nemovité kulturní památky a další architektonické hodnoty mimo nemovité kulturní památky, zachovalé objekty historické vesnické zástavby, urbanistické hodnoty: charakter historického jádra Petrohradu a sídel, trasy historických cest, obytnou zástavbu z 19. století, obytné soubory z poloviny 20. století, lokální architektonické dominanty, jako např. budovu kaple na Vrchu Všech svatých, zámku Petrohrad a pivovaru v Petrohradu. Navrhne pří-

slušné prostorové regulativy okolních funkčních ploch pro zachování jejich dominantního působení.

Pro uchování **krajinného rázu** jsou navrženy regulativy a limity využití území také mimo zastavěné území zejména s ohledem na zachování přírodních a krajinných hodnot a zachování harmonického měřítka krajiny. Návrh územního plánu respektuje dominantní přírodní prvky a přírodní terénní dominanty, zejména Vrch Všech svatých a další vrcholy v lesním masívu přilehlém jižně Petrohradu, vodní plochy a toky. Jsou respektována rozhledová místa, například Vrch Všech svatých, stráně jižně nad Petrohradem, prostor západně od nádraží s jižním průhledem do údolí Podvineckého potoka a umožněn veřejný přístup k nim. Jsou respektovány významné průhledy a kompoziční principy a záměry (pouze v odůvodnění ÚP slovním komentářem).

Při řešení **krajinné zeleně** jsou v krajině navrženy plochy a liniové prvky pro vegetační a krajinářské úpravy (doprovodná zeleň, izolační a ochranná zeleň, břehové porosty, zelené pásy, větrolamy apod., popř. budou vytipovány plochy pro zalesnění). Budou zachovány stávající plochy zeleně v krajině a větrolamy (pouze v odůvodnění ÚP slovním komentářem na obecné úrovni).

Návrh územního plánu zohledňuje urbanistické problémy – poškozenou urbanistickou strukturu, zánik mnoha historických stavebních objektů poměrně zásadních pro celkový vzhled sídla, včetně památkově chráněných. Dalším problémem je extenzivní využití zastavěných částí lokalit, zejména centrální staré části Petrohradu, včetně velmi špatného stavu objektů (i památkově chráněných nemovitostí naproti zámku). Mnohé obytné objekty jsou prázdné; hospodářské objekty, převážně zemědělské, již neplní svou funkci a chátrají. ÚP navrhuje rehabilitaci zastavěného území, zhodnocování různých zbytkových ploch v intravilánu, včetně koncepčního řešení parteru sídel, většího zapojení zeleně a celkového zobytnění území (Myška 2012).

4. Vymezení dílčích krajinářských prostorů

Řešené území lze z hlediska funkčního a prostorového uspořádání, které se odráží i v kompozici, charakteru a kvalitativním stavu dřevinných porostů rozdělit na několik celků, v nichž lze diferencovat úroveň dokumentace stavu (od základní úrovně, která např. v rámci dendrologického zhodnocení obsahuje zachycení druhového složení, věkové struktury do nejpodrobnější úrovně s ověřením stavu na základě dřívějších inventarizačních podkladů, posouzení a vyhodnocení dendrologického potenciálu, zachycení významných solitér, skupin a porostů). Dílčí krajinářské prostory byly vymezovány na základě historických podkladů a terénního průzkumu.

V zájmovém území byly s ohledem na významnost krajinářských úprav vymezeny tři kategorie krajinářských prostorů:

- a) komponovaná krajina určujících jádrových prostorů (s nejvyššími nároky na využívání a údržbu);
- b) komponovaná krajina rozvíjející jádrové prostory (se středními nároky na využívání a údržbu);
- c) krajina dotvářející jádrové prostory (se základními nároky na využívání a údržbu).

U komponované krajiny určujících jádrových prostorů a komponované krajiny rozvíjející jádrové krajinné prostory byly studovány vývojové etapy kompozičního utváření s cílem postihnout rozsah a vývoj komponovaných úprav (viz mapy vývojových etap). V dalším kroku byl do mapy zásad pro uchování památkových hodnot u jednotlivých krajinářských prostorů vymezen rozsah a určující období pro rehabilitaci památkových hodnot, a to na základě konfrontace současného stavu a etapy jejich vrcholného rozvoje – což byl pro Petrohrad začátek 20. století (viz souhrnná mapa).

Komponovaná krajina určujících jádrových prostorů (s nejvyššími nároky na využívání a údržbu):

- Zámek a okolí
- Fíkovna
- Hřbitov

Komponovaná krajina rozvíjející jádrové prostory (se středními nároky na využívání a údržbu):

- Severní parková louka
- Louka u Finklova rybníka
- Zámecký vrch
- Jižní parková louka
- Stará obora

Krajina dotvářející jádrové prostory (se základními nároky na využívání a údržbu)

Petrohrad je úzce provázán s okolní krajinou. V Petrohradu můžeme dokonce mluvit o okrasném statku, neboť parková úprava plynule a návazně (pomocí alejí a vycházkových cest) přecházela jednak do polí a chmelnic na severu a do lesního celku (bývalé) obory na jihu.

Navazující prostory hodnotné krajiny:

- Obora
- Mariánská výšina
- Bažantnice

5. Charakteristika jednotlivých krajinářských prostorů

Zámek a okolí

Oplocený zámecký areál psychiatrické léčebny zaujímá plochu s největší intenzitou údržby. Je charakteristický novodobými, často nepřilíživými dosadbami dřevin i bylin. Plochu je možné rozdělit na část s přírodně krajinářskou kompozicí a na jednotlivé pravidelně řešené části v nejtěsnější blízkosti zámeckých budov. Výsadby jsou tvořeny převážně nepůvodními dřevinami a bylinami. Podstatnou část z nich ovšem tvoří tzv. mobilní zeleň, tedy rostliny pěstované v přenosných nádobách pouze po dobu vhodných klimatických podmínek, nebo sezónní rostliny pěstované ve volné půdě pouze v příhodné části vegetačního období (např. letničky, dvouletky). Na menší ploše je pěstována též zelenina, pravděpodobně pro potřeby místní kuchyně. Jako zajímavější dřeviny krajinářsky řešeného prostoru jmenujme např. jerlín japonský (*Sophora japonica*), zástupce skupiny červenolistých kultivarů buku lesního (*Fagus sylvatica* Atropunicea Group), vrbu náhrobní (*Salix × sepulcralis*), javor klen (*Acer pseudoplatanus*), kultivar cypřišku nutkajkého s převislými větvemi (*Chamaecyparis nootkatensis* 'Pendula') nebo magnólii Soulangeovu (*Magnolia × soulangeana*). Mezi dvěma křídly zámecké budovy roste na pravidelném parteru vzrostlý kultivar cypřišku Lawsonova (*Chamaecyparis lawsoniana* 'Glaucá'). Ze zajímavějších dřevin rostoucích na pravidelně řešených plochách poblíž vrátnice areálu stojí za zmínku magnólie trojplátečná (*Magnolia tripetala*) nebo jasan úzkolistý (*Fraxinus angustifolia*). Objekt je zde udržován standardní formou, novodobější výsadby a zahradní doplňky (např. umělá vyvýšenina upravená jako skalka, zahradní bazén) však nesplňují původní kompoziční záměr. Současné využití objektu vyžaduje jeho oplocení, které však není v souladu s celkovou kompozicí parku. Jsou narušeny historické a kompoziční vazby: zámek a park, park okolo zámku a přírodně krajinářská část parku.

Bezprostřední okolí zámku má ve vztahu k různým stavebním, technickým a uměleckým prvkům oproti jiným částem parku odlišný charakter daný svým specifickým postavením a užíváním. Hranice mezi tím, co zahrnout do prvků této kategorie jako součásti zahradního umění zejména ve vztahu k parku a mezi tím, co je součástí úprav bezprostředního okolí zámecké budovy a jeho každodenního provozu, je poněkud obtížnější. V bezprostředním okolí zámku je řada různých zídek, schodišť, dekorativních mobilních kamenných prvků, váz apod., které nejsou samostatně evidovány, protože se jedná spíše o stavební a umělecké prvky bezprostředně související s budovou zámku, jeho výzdobou a komunikačním systémem. Součástí okolí zámecké budovy jsou i některé samostatné stavby různého využití a vzniklé postupným historickým vývojem. Mezi ně patří budova sýpky, skleníku, hospodářského dvora a pozůstatky bývalého špitálu,

kteř s parkem a zahradními úpravami buď přímo nesouvisí, nebo jen částečně. Významná část okolí zámku, jak je vymezen v mapě, je součástí areálu psychiatrické léčebny, která zde sídlí. To s sebou přináší klady i zápory. Tento prostor včetně budov je pravidelně udržován a opravován. Některé tyto zásahy jsou však již na hraně toho, jak by se k opravě a prezentaci stavebních památek a památek zahradního mělo přistupovat. U budov je to především problematická barevnost některých fasád, druh střešní krytiny a některé stavební detaily.

V rámci potřebných obnovných zásahů je nutné důsledně respektovat původní kompoziční záměry a v jejich duchu rozvíjet koncepci parkových úprav. Znamená to především hledání cest ke znovusjednocení parkových úprav v okolí zámku a bezprostředně navazujících parkových úprav. Dále je potřebné omezit rozsah stávajících nevhodných novotvarů a vyvarovat se jejich rozšiřování do budoucna. Žádoucí je prověřit potřebu stávajícího novodobého oplocení v okolí zámku a hledat možnosti k jeho redukci, či odstranění. Příprava a realizace veškerých dílčích obnovných zásahů musí vycházet z jasného a komplexního přístupu zohledňujícího uchování hodnot a postupnou rehabilitaci v rámci celkového areálu komponované krajiny. Stávající majetkoprávní poměry dávají odpovědným orgánům státní správy příležitost k žádoucímu zjednodušení vlastnických vztahů, které může být impulsem pro celkovou rehabilitaci areálu.

Fíkovna

Na východní straně severní parkové louky byla původně zeleninová a zásobní zahrada. Její severní třetinu zabrala ve druhé polovině 19. století nová fíkovna, povrch byl před její výstavbou zplanýrován. Při fíkovně byla zeleninová zahrada, zakrytá hradbou stromů a keřů. Mezi fíkovnou a zámek vytvořil roku 1921 zahradník F. Synek novou zeleninovou zahradu s mírně zahlobenými záhony. Jejich prohlubně byly patrné ještě v roce 1959. Fíkovna byla před rokem 1977 stržena a na jejím místě byla počátkem 80. let 20. století postavena čistička odpadních vod. Od parku čističku oddělil 2 až 3 m vysoký val s keřovou výsadbou. Tím se tato část z parku zcela vydělila.

Ohradní zeď zahrady/fíkovny z druhé poloviny 19. století je torzálně dochovaná. Zeď je ze smíšeného zdiva (kámen, cihla). Omítka je převážně opadaná, koruna zdi je nově opravena a zakryta taškami. Stavební stav je špatný, zeď je dlouhodobě neudržovaná, opravena je pouze koruna zdi. Návrhem úpravy je celková oprava, prosperování a doplnění chybějícího zdiva a omítky.

Hřbitov

Podél cesty do Stebna se nachází starý hřbitov. Vzhledem k tomu, že byl založen společně s parkem, jednalo se nepochybně o záměr v rámci koncepce parku.

Původně malý hřbitov pod svahem zámeckého vrchu byl založen roku 1789. Následně byl rozšiřován v letech 1881, 1897 a naposled 1927–1930. Postupné rozšiřování hřbitova je patrné na rozdílně řešené ohradní zdi. Hlavní vstup je lemován dvojicí pilířů s kamennými křížky na vrcholu. Vstupní vrata jsou novodobá, kovová. V severozápadním rohu hřbitova je drobná stavba márnice. Náhrobky pochází z 19. a 20. století a převážně německými popisy. Hřbitov je celkově udržovaný, ale řada starších náhrobků je poničena nebo jsou v torzálním stavu. Omítka ohradní zdi odpadává. Návrhem opatření je oprava omítek ohradní zdi a oprava náhrobků.

Severní parková louka

Leží západně až severně od zámeckého areálu psychiatrické léčebny a severně od silnice do Stebna. Severní část objektu má mírnou severní expozici, západní část je tvořená úpatím nevýrazné vyvýšeniny s kótou 388 m s expozicemi západ, jihovýchod a severovýchod. Jedná se o luční porost se staršími výsadbami solitérních stromů nebo jejich skupin a občasných skupin keřů. Severní a severovýchodní okraj objektu je lemovaný pásy přirozeně rostoucích náletových dřevin. Jako kosterní stromy se v objektu vyskytuje dub letní (*Quercus robur*) a buk lesní (*Fagus sylvatica*) a zástupce skupiny jeho červenolistých kultivarů (*F. sylvatica* Atropunicea Group). Kompozici dotváří reprezentativní jedinci dalších domácích druhů jako lípa velkolistá (*Tilia platyphyllos*) a lípa srdčitá (*T. cordata*), javor mléč (*Acer platanoides*) a javor klen (*A. pseudoplatanus*); z nepůvodních pak platan javorolistý (*Platanus hispanica*), líska turecká (*Corylus colurna*), jírovec maďal (*Aesculus hippocastanum*) a dub červený (*Quercus rubra*). Vedle východního křídla zámku roste starší strom červenolistého kultivaru javoru mléče (*Acer platanoides* ‘Schwedleri’). Ze vzácnějších dřevin se zde vyskytuje lípa řapíkatá (*Tilia petiolaris*), skupina starších jedinců klokoče zpeřeného (*Staphylea pinnata*), šefík čínský (*Syringa × chinensis*) a dožívající bříza papírovitá (*Betula papyrifera*) v severním cípu louky. Louka kromě základní estetické funkce slouží v poslední době jako příležitostná pastvina hovězího skotu, čímž dochází k narušování parkového charakteru objektu, degradaci lučních společenstev a eutrofizaci půdy s negativním vlivem na vitalitu dřevin. Výsadby jsou tvořeny pouze starými až přestárlými dřevinami, které nejsou náležitě obnovovány. Bez dalších revitalizačních opatření hrozí rozpad stávající kompozice a struktury porostů.

Z technických, stavebních a uměleckých prvků je v tomto prostoru zachován kamenný obelisk z roku 1908 a kamenné základy dřevěného hudebního pavilonu. Naproti hřbitovu se nachází opravený památník obětím 1. světové války ve tvaru výklenkové kaple, jehož průčelí je obráceno nikoli k hlavní cestě smě-

rem do Stebna, ale severním směrem do prostoru louky, kudy procházela i jedna z parkových cest. Z vodních prvků je nedaleko obelisku nevelké jezírko (rybníček) obklopené skupinou stromů, přes které v minulosti vedl dřevěný můstek. Břehy rybníčku, stejně jako cestní síť, je poničena kopyty volně se pasoucího skotu.

Prvotním předpokladem k rehabilitaci tohoto krajinného prostoru je zásadní usměrnění stávajícího pastevního využívání, provázeného řadou devastačních vlivů. Pastva může být i do budoucna přípustná, její provozování však musí být prostorově, kapacitně i časově regulováno a způsobem provádění podřízeno prioritním potřebám ochrany území. Další přístup postupné rehabilitace by měl sledovat obnovení kompozičních záměrů z počátku 20. století a od nich se odvíjejícího formování vegetačních i architektonických a technických opatření (dřevinných a bylinných prvků, vedení cestní sítě, vodní režim apod.).

Louka u Finklova rybníka

Louka se rozprostírá v nejsevernější části parku, severně od budov zámku. Nadmořská výška leží okolo vrstevnice 330 m, což je nejméně v rámci řešeného území. Jedná se o podlouhlou nivní louku ve směru severovýchod – jihozápad, jejíž jižní strana je ohraničena korytem Podvineckého potoka. Tento potok na severovýchodním okraji louky napájí Finklův rybník. Jihozápadní okraj je tvořen cestou spojující zámek a železniční stanici Petrohrad, kdysi lemovanou alejemi, ze kterých se dodnes – mimo popisovanou plochu – dochovaly jen fragmenty. Louka je po obou stranách lemována přirozenými porosty dřevin typickými pro zamokřené biotopy, jsou to především olše lepkavá (*Alnus glutinosa*), vrba křehká (*Salix euxina*) a střemcha obecná (*Prunus padus*). Vtroušeně zde pak roste například jilm vaz (*Ulmus laevis*), jasan ztepilý (*Fraxinus excelsior*), javor klen (*Acer pseudoplatanus*), dub letní (*Quercus robur*) nebo některé domácí druhy keřů, často vrby. Porostům kolem Finklova rybníka dominuje olše lepkavá (*Alnus glutinosa*). Ve výběžku objektu ve východním směru od průjezdové cesty se nachází porost dřevin tvořený podobným spektrem druhů jako porosty kolem louky. Méně se zde uplatňují vlhkomilné druhy, naopak četné jsou javor mléč i javor klen (*Acer platanoides*, *A. pseudoplatanus*), po okrajích pak náletový topol osika (*Populus tremula*) nebo bříza bílá (*Betula pendula*). V louce rostou solitérní stromy nebo jejich skupiny, složené většinou z druhů tvořících okolní porosty. Zajímavější jsou ovšem staré stromy topolu bílého (*Populus alba*) a staré obrážející torzo topolu kanadského (*Populus* × *canadensis*). Dendrologicky zajímavý je dožívající javor v severozápadním porostním okraji. Jedná se pravděpodobně o křížence javoru červeného (*Acer rubrum*) a javoru stříbrného (*Acer saccharinum*), javor Freemanův (*Acer* cf. × *freemanii*). V blízkosti cesty

stoupající od jihozápadního okraje louky se místy vyskytují pozůstatky výsadeb čičišníku stromovitého (*Caragana arborescens*). Louka je, podobně jako předchozí, využívána k pastvě skotu. V tomto objektu má pastva nejmenší negativní vliv, protože louka již nemá parkový charakter. Vzhledem k charakteru této údolní louky nemá smysl zde provádět dosadby dřevin, zatímco staré stromy by měly být ponechány přirozenému vývoji, resp. dožití, aby mohly sloužit jako útočiště hmyzu a ptactva.

K této části parku vede od rozcestí u severovýchodního nároží zámku historická cesta se zpevněným kamenným povrchem, který působí velmi příznivě. Podvinecký potok, který z větší části ohraničuje tento prostor z jihovýchodní strany, má přírodní břehy. Historické úpravy jeho břehů, o kterých jsou archivní zmínky, zde nejsou patrné. Příjezdová cesta od zámku překonává potok po kamenném klenutém mostě, který byl dodatečně rozšířen. Další cesty, které vedly především po obvodu této louky, jsou dnes již nerozpoznatelné. Dominantním prvkem tohoto prostoru tak je velký Finklův rybník napájený Podvineckým potokem. Pod jeho hrází stával mlýn, kde bývala i historické výpusť. Dnešní výpusť na severní straně je až z přelomu 19. a 20. století. Na hrázi při odbočce k mlýnu stojí barokní socha sv. Jana Nepomuckého. Uprostřed rybníka byl po jeho začlenění do parku zřízen umělý ostrov s parkovou úpravou a přístupný po dřevěném můstku. Komunikace podél jihozápadní strany rybníka je zcela nevhodně pokryta betonovými panely. Příznivější šterkový povrch má cesta podél západní strany rybníka. Zajímavou a cennou stavbou v blízkosti rybníka je zámecký pivovar postavený podle návrhu významného českého architekta Josefa Žitka. Dnes je bohužel tato stavba opuštěná a ve špatném stavebně technickém stavu.

Východiska rehabilitačních opatření tohoto krajinářského prostoru jsou podobná s přístupem navrženým pro krajinářský prostor Severní parkové louky. Na rozdíl od ostatních krajinných prostorů se pouze v tomto území výrazněji uplatňuje fenomén vody, který je třeba důsledně rehabilitovat, a to v souladu s kompozičními a programovými záměry z počátku 20. století. Významným přínosem k rehabilitaci historické kompozice by bylo i obnovení dálkového průhledu z hráze Finklova rybníka k zámku a obnova historických alejí v okolní zemědělsky využívané krajině.

Zámecký vrch

Je reprezentován lesním komplexem kolem vrchu Všech svatých a Ovčího vrchu ležících jižně až jihozápadně od zámku. Jde o polopřirozený listnatý lesní porost v členitém balvanitěm až skalnatěm terénu převážně severní až západní expozice s vysokým podílem starých až přestárých stromů – dub letní (*Quercus*

robur), dub zimní (*Q. petraea*), lípa velkolistá (*Tilia platyphyllos*) a lípa srdčitá (*T. cordata*), buk lesní (*Fagus sylvatica*), habr obecný (*Carpinus betulus*), jilm vaz (*Ulmus laevis*). Místy se vyskytuje přiměš nepůvodních jehličnanů – smrk ztepilý (*Picea abies*), modřín opadavý (*Larix decidua*), borovice lesní (*Pinus sylvestris*). Časté jsou místy husté nálety javoru mléče (*Acer platanoides*), j. klenu (*A. pseudoplatanus*), habru (*Carpinus betulus*) a buku (*Fagus sylvatica*). Objekt byl dříve součástí parkových úprav v širším okolí petrohradského zámku. Dodnes je v terénu patrná síť zpustlých cest a pěšin a lesní rybníček v západní části, kde se také nachází drobná vodoteč, několik struh a místy podmáčený terén. Lesní porost má často až pralesovitý charakter daný výskytem stojících i ležících torz kmenů z přirozených vývrátů a dlouhodobou absencí lesnického hospodaření. Stromové patro kromě výše zmíněných druhů doplňuje jilm habrolistý (*Ulmus laevis*) a jilm horský (*U. glabra*), javor mléč (*Acer platanoides*), javor babyka (*A. campestre*) a javor klen (*A. pseudoplatanus*), jasan ztepilý (*Fraxinus excelsior*), topol osika (*Populus tremula*), třešň ptačí (*Prunus avium*), břiza bílá (*Betula pendula*), jedle bělokorá (*Abies alba*). Z nepůvodních druhů dřevin se místy vyskytují starší stromy trnovníku akátu (*Robinia pseudoacacia*) a jeho nálety, skupiny keřů pámelníku bílého (*Symphoricarpos albus*) a ojedinelé semenáče ořešáku královského (*Juglans regia*). Charakteristické druhové složení keřového patra ve stinnějších zapojených partiích je následující: střemcha obecná (*Prunus padus*), bez černý (*Sambucus nigra*) a bez červený (*S. racemosa*), brslen evropský (*Euonymus europaeus*), maliník obecný (*Rubus idaeus*), líska obecná (*Corylus avellana*). Světlejší partie okolo vrcholů zmíněných vrchů porůstá růže šípková (*Rosa canina*) a růže podhorská (*R. dumalis*), ptačí zob obecný (*Ligustrum vulgare*), slivoň trnka (*Prunus spinosa*), hloh obecný (*Crataegus laevigata*), hrušeň polnička (*Pyrus pyraeaster*), zimolez pýřitý (*Lonicera xylosteum*), řešetlák počistivý (*Rhamnus cathartica*), srstka angrešt (*Ribes uva-crispa*), svída krvavá (*Cornus sanguinea*). Porostní i věková struktura lesního komplexu je různorodá a kontinuální z hlediska využití prostoru i zastoupeného stáří dřevin. Odhad věku nejstarších žijících stromů (převážně dub letní, méně dub zimní a oba druhy lípy) je 250 až 300 let, s tím, že památný jedinec dubu letního u silnice na severozápadním okraji plochy má věk patrně přes 500 let. Pro následující období je vhodné doporučit postupnou likvidaci nepůvodních dřevin spojenou s prosvětlováním porostů či odstraňováním dřevin náletových. Vhodná by byla též šetná obnova významnějších cestních tras. Porost by měl být jinak ponechán svému přirozenému vývoji, zejména přestárlé stromy a torza kmenů by měly být ponechány bez jakýchkoliv zásahů.

Území Zámeckého vrchu je v četnosti a typovém složení stavebních a uměleckých prvků velmi pozoruhodné. Ústředním motivem je vrchol kopce Všech

svatých, kde jsou pozůstatky středověkého hradu. Těch bylo využito pro stavbu umělé zříceniny s vyhlídkou na samém vrcholu, dále pak pro stavbu raně barokní kaple Všech Svatých, která dominuje celému okolí. V jejím sousedství byly pozůstatky kruhové hradní věže využity pro další vyhlídku na zámecký areál pod ní. Z dalších staveb stojí za zmínku soubor budov bývalého ovčína, který byl ve 2. polovině 20. století adaptován na kravín. Je jisté, že chov ovcí měl pro park a jeho údržbu zásadní význam. Ideální by tak bylo obnovení tohoto chovu ovcí. Naopak současný chov skotu a jeho volná pastva je pro park v řadě případů zcela nevhodná. Užitková novodobá úprava a přístavby bývalého ovčína jsou pro tento prostor nevhodné. Nedaleko od hřbitova se nachází dvě opravené drobné náboženské památky. Jednak sloup Nejsvětější Trojice, dodatečně upravený jako zvonička, a dále Boží muka při rozcestí směrem na Stebno. Od hřbitova vedla roklinou mezi skalami cesta směrem k ovčímu. Od této komunikace, dodnes v terénu dobře patrné, vedla síť dalších cest po úpatí Ovčího vrchu a vrchu Všech svatých. Některé z nich jsou ještě částečně rozeznatelné, některé však již nikoli. V západní části v místě drobné vodoteče býval nevelký rybníček, jehož pozůstatky jsou dnes již obtížně identifikovatelné.

Přístup k žádoucí rehabilitaci Zámeckého vrchu by měl zachovat charakter území v pojetí „skalního divokého parku“, což odpovídá historicky doložené koncepci. Rehabilitační zásahy by měly být z tohoto důvodu především zaměřeny na obnovu cestní sítě, vyhlídkových bodů a drobné vybavenosti. Zásahy do dřevinných porostů by měly být minimalizovány a zaměřeny především na základní programová, kompoziční a managementová opatření.

Jižní parková louka

Louka leží jižně od oploceného zámeckého areálu psychiatrické léčebny v mírném severovýchodním svahu tvořeném úpatím Ovčího vrchu. Objekt je lemován stromořadím jírovce maďalu (*Aesculus hippocastanum*) podél místní komunikace k zemědělskému statku po východní straně a lesními porosty podél západní strany plochy. Dnes je tvořen pastvou skotu devastovanými lučními porosty s kamenitými výchozy a soliterními stromy nebo jejich skupinami. Kosterní stromy v objektu jsou dub letní (*Quercus robur*), buk lesní (*Fagus sylvatica*) zástupce skupiny jeho červenolistých kultivarů (*F. sylvatica* Atropunicea Group), javor mléč (*Acer platanoides*) a javor klen (*A. pseudoplatanus*). V dolní části východní strany se nachází skupinová výsadba jehličnanů ve složení smrk ztepilý (*Picea abies*), smrk pichlavý (*Picea pungens*) a douglaska tisolistá (*Pseudotsuga menziesii*). V dolní (severní) části roste skupina trnovníku akátu (*Robinia pseudoacacia*). Kromě hlavních uvedených stromových druhů se v objektu nacházejí roztroušené skupiny nebo jedinci keřů spíše spontánního nále-

tového charakteru, zejména růže podhorská (*Rosa dumalis*), hlohy (*Crataegus* sp. div.) a střemcha obecná (*Prunus padus*). Doporučujeme především zamezení pastvy skotu a udržování travních ploch pravidelnou sečí alespoň dvakrát ročně. Vhodné by bylo též odstranění trnovníku akátu jako preventivní opatření proti spontánnímu šíření do sousedních polopřirozených porostů.

Jižní parková louka je na severu ohraničena cestou do Stebna, na východě a jihu cestou k bývalému ovčínu, na západě zalesněným úbočím Ovčího vrchu. Jediným dochovaným prvkem je zde opravený křížek při rozcestí silnice na Stebno a cesty k ovčínu. Od tohoto rozcestí vedly podle starších map rovněž pěší cesty, které měly obdobný charakter jako cesty v jiných svahovitých částech parku. Tyto cesty jsou však v terénu již neidentifikovatelné.

Východiska rehabilitačních opatření tohoto krajinářského prostoru jsou totožná s přístupem navrženým pro krajinářský prostor Severní parkové louky.

Stará obora

Objekt leží východně od stavení Poustka na mírném severním svahu mezi usedlostmi jižního cípu obce Petrohrad, hřištěm jihovýchodně od zámku a lesními porosty na jižní a západní straně objektu. Dnes je tvořen převážně pastvou devastovanými lučními porosty s kamenitými nebo podmáčenými místy a soliterními, často nápadně starými stromy nebo skupinami stromů středního stáří a na okrajích pak smíšenými lesními porosty. Jako kosterní stromy se v objektu vyskytuje dub letní (*Quercus robur*), lípa velkolistá (*Tilia platyphyllos*), buk lesní (*Fagus sylvatica*) zástupce skupiny jeho červenolistých kultivarů (*F. sylvatica* Atropunicea Group) a jírovec maďal (*Aesculus hippocastanum*). Jednotlivě se vyskytují starší jedinci javoru babyky (*Acer campestre*), jilmu vazu (*Ulmus laevis*), borovice vejmutovky (*Pinus strobus*). Ze vzácnějších dřevin se zde vyskytuje starší strom dubu ceru (*Quercus cerris*) a dubu velkoplodého (*Q. macrocarpa*) a katalpy trubačovité (*Catalpa bignonioides*), z mladých jedinců pak jerlín japonský (*Sophora japonica*). Ještě koncem 80. let 20. století zde byl doložen výskyt staršího stromu jedle řecké (*Abies cephalonica*, s obvodem kmenem 290 cm a průměrem koruny 14 m), ze které se dochoval mladý jedinec (dnes 180 cm vysoký) vzniklý jako spontánní nálet. Doporučujeme regulaci pastvy, udržování travních ploch pravidelnou sečí alespoň dvakrát ročně a u cenných stromů provést podrobná šetření k účelným arboristickým zásahům.

V tomto prostoru se ze sledovaných prvků vyskytovala trojice malých rybníčků a síť cest. Drobné rybníčky mají nepravidelné oválné tvary vhodně zakomponované v terénu v místech vodotečí. Hráze jsou tvořeny valem zeminy. Rybníčky jsou neudržované a jejich břehy jsou poničeny volně pasoucím stádem skotu, které je využívá v případě jejich naplnění vodou jako napajedla.

Východiska rehabilitačních opatření tohoto krajinářského prostoru jsou tožná s přístupem navrženým pro krajinářský prostor Severní parkové louky. Kromě výše uvedeného by měla být větší pozornost soustředěna na formování dřevinných partií při jižním okraji krajinného celku.

6. Charakteristika liniových objektů

Smíšená alej podél silnice do Stebna

Stará hrušňová (*Pyrus communis*) jednostranná alej s novějšími dosadkami kdouloní (*Cydonia oblonga*) a jabloní (*Malus domestica*) s četnými nálety z okolních porostů (třešeň ptačí, střemcha obecná, vrba jíva, jasan ztepilý a další četné domácí druhy dřevin). Doporučujeme minimálně okolo mladých výsadeb odstraňovat nálety dřevin šířící se ze sousedního lesního porostu a kosit bylinotravní porosty v pásu aleje. Tyto aktivity by měly být prováděny alespoň jedenkrát za dva roky.

Jírovcová alej mezi křížkem u hřiště a zemědělským statkem Petrohrad

Nepřavidelně rostoucí oboustranná alej středního stáří (40–80 let) tvořená jírovcem maďalem (*Aesculus hippocastanum*). Stromy byly v mládí patrně zmrazené nebo udržované tzv. hlavovým řezem, což se projevuje na dnešní struktuře korun. Tyto stromy mohou být v budoucnu náchylné k mechanickému poškození (např. zlomy v koruně) nebo hnilobám. U tohoto objektu by bylo vhodné podle aktuální potřeby provádět sanační řez korun a jejich případné svazování u některých stromů, avšak vzhledem k celkově nízké intenzitě údržby parku se nedá s těmito aktivitami počítat.

Alej ovocných stromů na sever od zámku podél cesty k železniční zastávce Petrohrad

Úvozová cesta s chatrnými zbytky výsadeb ovocných stromů (jabloně, hrušně, ořešáky, třešně), dnes s četnými nálety (střemcha obecná, jasan ztepilý, hlohy, dub letní, javor mléč) nebo pozůstatky po dřívějším pěstování (přerostlá slivoňová podnož myrobalán, *Prunus cerasifera*). Protože vitalita přestárých stromů v tomto objektu je nízká, nemá smysl zde provádět jejich nákladné sanační nebo revitalizační zásahy. Účelnější by bylo obnovit alej výsadbou mladých, nejlépe rovněž ovocných stromů.

Alej u železniční stanice Petrohrad

Pozůstatek oboustranné aleje vedoucí původně od železniční stanice Petrohrad k zámku. Dnešní zbytky výsadeb (javor klen, *Acer pseudoplatanus*) jsou začleněny do okolních náletových porostů a původní linie je sotva patrná. Re-

konstrukce objektu by vyžadovala založení nové aleje v kontextu s historickými souvislostmi celého parkového objektu.

7. Charakteristika stávajících a zaniklých stavebních objektů

Byl pořízen soupis drobných parkových staveb, ať stávajících, tak zaniklých, včetně jejich lokalizace.

Existující objekty:

Boží muka u cesty do Stebna. Pol. 18. století. Boží muka ve tvaru pilíře na obdélném půdorysu. Soklová část širší, těleso pilíře členěno pásovou bosází. V horní části směrem k cestě je mělká obdélníková nika, kde původně patrně bývalo malované vyobrazení Krista. Výrazně modelovaná hlavice je zakončena kamennou koulí. Celý povrch přeštukován a opatřen barevným nátěrem. Téměř identická Boží muka jsou při polní cestě do Bílence. Velmi dobrý stav pravděpodobně po nedávné opravě. Návrh: úprava bezprostředního okolí.

Empirový domek. 1830. Jednoduchá obdélná stavba se sedlovou střechou. Průčelí trojosé, ve středu portikus s dórskými sloupy, okna obdélná se šambránou (ve spodní části chybí). Východní stranou původně přiléhal k budově starého skleníku zbořeného r. 1913. V minulosti bývala fasáda také obložena trelážemi. Střeška pokryta umělou břidlicí – původně střeška tašková. Prostor před vstupem vydlážděn betonovou zámkovou dlažbou. Stav velmi dobrý, nedávná oprava. Nevhodně řešená barevnost portiku, nevhodná střešní krytina a betonová dlažba. Návrh: Korekce barevného řešení portiku, dodělání okenních šambrán i pod spodní částí okna (podle historických fotografií je možné, že šambrány byly dodělány až dodatečně). Vzhledem k historickému prostředí kulturní památky a parku je vhodná náhrada betonové dlažby za mlatový povrch nebo kamennou dlažbu. Stejně tak by bylo vhodné nahradit obrubníky a zídku z betonových prefabrikátů kamenem nebo cihlou.

Kaple Všech Svatých. 1651–1656. Mohutná kruhová kaple je z exteriéru členěna lisenami na 6 polí s polokruhovými termálními okny v horní části. Kaple je zastřešena stlačenou kuželovou střechou krytou šindelem (oprava 1997), završenou měděnou hrotnicí s cibulkou a křížkem. Stejně členění na 6 polí má i interiér – konstrukčně se jedná o šestici pilířů propojených pod kopulí klenutými pasy. Mezi pilíři jsou výrazně slabší zdi, které tak interiér člení na 6 ustupujících polí s okny. Ve vstupním portálu novodobé kovové mříže. Dochovaná historická dlažba. Kromě opravené střechy je stav velmi neudržovaný – zjevné trhliny zdíva, torzální stav oken, opadávající omítka exteriéru, interiér bez vybavení, omítky stěn poničeny zatékající vodou a nápisy, oltářní menza volně v prostoru. Návrh: nutná celková oprava a statické zajištění, pokud již nebyla některá opat-

ření učiněna v souvislosti s opravou střechy. Úprava okolí, zejména zajištění a zpevnění zdí ochozu kolem kaple. V současnosti opravované dřevěné zábradlí je pouze funkční záležitost bez jakýchkoli dalších ambicí. Úprava okolí a osazení informační tabule pro návštěvníky.

Křížek na rozcestí u zámku. 2. polovina 19. století. Litinový kříž s postavou ukřižovaného Krista. Kříž je bez ozdob, okraje jsou reliéfně a barevně zvýrazněny. Na horní části cedulka s nápisem INRI. Kříž je zezadu opatřen kovanou podpěrrou a společně jsou zasazeny do kamenného podstavce složeného z dřívku a hlavice. Podstavec je bez nápisu. Jedná se o standardní sériovou produkci. Litinová část je polychromována. Soklová část je posazena na kamenných deskách. Před křížem je samostatná kamenná deska s neupraveným povrchem. Stav velmi dobrý, opravený. Pouze kamenný podstavec má drobné defekty. Návrh: úprava bezprostředního okolí. Návrh na rozšíření památkové ochrany kulturní památky Zámek Petrohrad.

Křížek na návrší Baba. Polovina 19. století. Dochován pouze kamenný podstavec kříže s nově vloženým jednoduchým dřevěným křížkem. Dřívok podstavce je kónický, hlavice je kamenicky opracována do podoby stříšky, na které je poduška s volutami. Jak soklová část, tak i hlavice soklu, byly reliéfně zdobené. Tato výzdoba je však již v důsledku degradace kamene velmi poškozená. Do jednoduchého nového dřevěného křížku je vyryt nápis „Rudi Dentler, 1959, 2002“. Kámen podstavce je opatřen bílým a šedým nátěrem. Vedle kříže je umístěno dřevěné odpočívadlo. Chybí historický kříž, reliéfní výzdoba kamene je degradovaná, nově jednoduše opraveno a natřeno. Návrh: pravidelná údržba.

Obelisk. 1908. Kamenný obelisk z roku 1908 zhotovený a umístěný v parku jako dar k devadesátým narozeninám Jaromíra Černína. Na kamenném základě je postaven jednoduchý čtvercový podstavec, který je ze tří stran opatřen nápisy v latině, němčině a češtině. Na podstavci je usazen samotný obelisk s profilovanou soklovou částí. Na jeho východní straně je latinský nápis a erb Černínů. Jak je patrné z historické fotografie, písmo bývalo zvýrazněno tmavou (černou) barvou. Materiál pískovec. Uspokojivý stav. V důsledku povrchové eroze a lišejníků jsou některé části nápisu již zaniklé nebo téměř nečitelné. Návrh: úprava okolí a restaurátorské ošetření povrchu kamene. Pro návštěvníky by bylo vhodné umístit nerušící informační ceduli.

Ovčín. Před r. 1841. Skupina obytných a hospodářských budov bývalého ovčína. Tvoří ji obytná přízemní budova s valbovou střechou, drobná hospodářská stavba na jihu a stodola na západě od ní. Na severu na místě starší stavby je vlastní novodobá stavba ovčína, dnes využívána jako kravín. Ke starší části, která je souběžná s cestou, bylo nově přistaveno příčné křídlo opláštěné plechem. Obytná stavba je udržovaná a v dobrém stavu, u stodoly opadává omítka. Návrh: Pro

park, jeho stav a údržbu by bylo potřebné obnovit chov ovcí, které jsou pro tento typ parku na rozdíl od skotu daleko příznivější. Ze stavebního hlediska je pro prostředí parku a kulturní památky nevhodná plechová přístavba kravína.

Pomník obětem povodně 1872. Po roce 1872. Monumentální památník obětem povodně z roku 1872 ve tvaru kříže je postaven na místě mlýna a parní pily, které byly povodní zničeny. Mohutná soklová část z kamenných kvádrů byla postavena ze zbytků komína. Na něm stojí podstavec kříže, kde jsou osazeny kamenné desky s popisem události a jmény sedmi obětí v českém a německém jazyce. Vlastní kříž je kovový a měl být vyroben ze zbytků parního stroje. Stavební stav je dobrý, nápisové cedulky povrchově poškozeny. V blízkosti postaveno dřevěné odpočívadlo. Návrh: restaurátorská oprava nápisových kamenných desek, odstranění vegetace z památníku, úprava okolí, osazení informační tabule. Zpracovat návrh na prohlášení za kulturní památku.

Poustka. 18. století. Původně barokní jednopatrová stavba s valbovou střechou na obdélníkovém půdorysu. Na kratších stranách jsou 3 okenní osy, na delších stranách 5 okenních os. Ve středu západní fasády směrem do dvora je vstup. Fasáda je hladká, novodobě upravována, stejně tak okna. Na východní části dvora jsou drobné hospodářské budovy. Standardně udržovaný, v současnosti oprava střechy. Návrh: oprava fasád, rozšíření kulturní památky zámek Petrohrad o tuto budovu, případně návrh na zápis jako samostatná kulturní památka.

Smírčí kříž. ? Kamenný monolitický kříž složený ze tří kruhů s reliéfy křížů na obou stranách. Kříž je neznámého stáří a původu. Podle literatury se obdobné kříže vyskytují v jižní Francii. V registru smírčích křížů má číslo 0544. Výška 125 cm, šířka 93 cm, tloušťka 32 cm. Povrchová eroze kamene. Návrh: zpracovat návrh na prohlášení za kulturní památku, úprava okolí a případné umístění informační tabulky u nedalekého odpočívadla.

Socha sv. Jana Nepomuckého. 1741. Mírně podživotní pískovcová socha sv. Jana Nepomuckého je umístěna na čtyřhranném pilíři, na jehož přední části je v kartuši vysekán výrazný letopočet 1741, který se patrně vztahuje k nějaké významnější události. Samotná postava je znázorněna v dynamickém postoji s nakročenou levou nohou. Typickými atributy je zde kanovnické roucho a kříž s ukřížovaným Ježíšem Kristem. Hlava je prostovlasá bez obvyklého biretu. Schází typická svatozář s pěticí hvězd, kterou socha původně určitě mívala. Z jeho levé strany stojí dětská postava putto, která mu kříž podepírá a zároveň drží štítek s erbem Černínů. Pilíř je posazen na schodišťovém soklu. Zajímavostí je kamenná obruba soklu z jeho tří stran pro květinový záhon. Stav je velmi dobrý, pravděpodobně proběhla v nedávné minulosti jeho restaurátorská obnova. Návrh: zpracovat návrh na prohlášení za kulturní památku.

Vyhlídkka (původně hradní věž). Polovina 14. století, 1846. Kamenná kruhová stavba s ochozem v šířce síly zdiva. Jedná se o pozůstatek věže středověkého hradu bergfritového typu z pol. 14. stol. Pro potřeby vyhlídky byla věž v roce 1846 zarovnána s přístupovou plošinou, na které stojí kaple Všech Svatých. Z této plošiny je vyhlídkka přístupná po dřevěném můstku. Na vnějším plášti jsou patrné navazující zbytky hradební zdi. Ve spodních partiích jsou dochovány zbytky omítek. Ochoz je novodobě upravován. Na vnitřní zdi je dochováno několik kovaných háků, které byly součástí konstrukce zabraňující vstupu do vnitřního prostoru věže. Vnější i vnitřní plášť vyžaduje opravu – vyplavená spárová malta, uvolněné kameny, místy již došlo k vypadnutí částí zdiva a vzniku kaverny. Návrh: oprava vnějšího a vnitřního pláště – prospárování a doplnění vypadlých kamenů, oprava koruny zdiva. Při opravě je nutné postupovat v souladu s metodickými principy péče o hradní zříceniny.

Výklenková kaple/památník obětem 1. světové války. 1918. Památník obětem 1. světové války ve formě výklenkové kaple. Ve středu mezi krajními pilastry je drobná nika s plochou plastickou dřevorezbou Panny Marie Lurdské s autogramem PK. Nad zasklenou nikou je reliéfní nápis „UNSERN HELDEN 1914–1918“. Zvlněná stříška je kryta starou prejzovou krytinou. Průčelí kaple je orientováno směrem do volného prostranství louky, zadní stranou ke hřbitovu a silnici. Standardně udržovaný, drobné poruchy ve spodní partii z důvodů vlhkosti, opadávající barva – patrně chybná volba druhu barvy nebo technologie. Návrh: úprava okolí, oprava spodních partií, nový nátěr a korekce barevného řešení.

Socha Sv. Wolfganga. 1898. Socha Sv. Wolfganga od Josefa Seiche je zhotovena v novobarokním slohu podle typologie ztvárnění barokních soch vrcholného baroka. Je tvořena bohatě členěným podstavcem s nápisovými štítky a vlastní sochou v dynamickém postoji. Typickými atributy Sv. Wolfganga je model kostela (u jeho levé nohy) a sekera, případně biskupská berla, které drží v rukách. Tyto atributy vzhledem k poškození sochy (ulomené ruce v zápěstí) schází. Čelní štítek na podstavci obsahuje latinský text. Poškozený, schází částí rukou s atributem sekery a biskupské berly. Návrh: podle fotografie nepoškozené sochy je možná její odborná restaurátorská oprava a doplnění chybějících částí. Vhodná by byla i úprava bezprostředního okolního terénu a popřípadě vhodně umístěná informační cedulka.

Zřícenina hradu Petrohrad. Polovina 14. stol. a 1847. Drobné pozůstatky středověkého hradu. V terénu dochovány pozůstatky vstupní věže, hradby, valů, sklepa a okrouhlé věže – bergfritu, která byla v 19. stol. upravena jako

vyhlídka. Na vrcholu kopce je umělá zřícenina s vyhlídkou z roku 1847, která mohla využít pozůstatků nějaké stavby původního hradu. Zdivo je z lomového kamene, u umělé zříceniny doplňované cihlami. Neudržovaný kromě vyhlídky. Na mnoha místech vypadané nebo uvolněné kameny a malta. Návrh: oprava zdí dle metodiky památkové péče pro úpravy torzální architektury. V prostoru zříceniny by bylo vhodné umístit informační ceduli k historii a současnosti hradní zříceniny.

Zvonička (Sloup Nejsv. Trojice, Boží muka). 1721, úprava v 19. stol. Objekt je nazýván jako Zvonička, Boží muka nebo Sloup Nejsv. Trojice. Jedná se o drobnou tříbokou stavbu posazenou ve svahu pod cestou na čtyřhranný podstavec. Soklová část je oddělena pouze drobným reliéfním páskem. V horní části tříbokého sloupu je na každé straně drobná nika ve tvaru okénka. V něm je na černém pozadí namalován zlatou linkou trojúhelník s křížem na čelní straně, na ostatních symbol božího oka. Na zděném sloupu je novější dřevěná nástavba zakončená stříškou ve tvaru trojbokého jehlanu s křížkem na vrcholu. V této nástavbě patrně býval zvon. Stav velmi dobrý, v nedávné době provedena oprava. Návrh: Zajištění pravidelné údržby, nahradit současnou novodobou krytinu.

Finklův rybník. Úprava v 50. letech 19. století. Rybník nepravidelného tvaru s hrází podél severovýchodní strany, kde jsou 3 výpusti. Rybník je napájen Podvineckým potokem. Uprostřed je uměle vytvořený oválný ostrůvek s původně parkovou úpravou. Starší rybník byl do současné podoby upravován v 50. letech 19. století v souvislosti s rozšiřováním parku severním směrem. Na jihozápadní straně byl prohlouben a opatřen valem. Uprostřed vznikl ostrůvek původně přístupný po dřevěné lávce. Finklův mlýn pod hrází byl zbourán r. 1984. Na hrázi u cesty je umístěna barokní socha sv. Jana Nepomuckého z r. 1741. V letech 1862-63 byl u rybníka postaven pivovar podle návrhu Josefa Zídka. 2 výpusti na východní straně jsou novodobě upraveny. Okolí rybníka je neupravované, na jihozápadním valu je pojízdná plocha zpevněna nevhodnými betonovými panely. Ostrůvek je nepřístupný. Návrh: úprava bezprostředního okolí. Nahrazení betonových panelů zpevněnou přírodní plochou. Zpřístupnění ostrůvku jednoduchou dřevěnou lávkou a jeho úprava.

Rybníčky/jezírka – stará obora. 40. léta 19. století. Tři nevelké rybníčky nepravidelného tvaru v mírném svahu staré obory. Hráze na severních a západních stranách jsou tvořeny zemními valy. Odtok vody je zajištěn přepadem v prohlubni hráze. Ve svahu nad nejsevernějším rybníčkem stávala dřevěná kuželna. Neudržované a zabahněné. Břehy, hráze a odtoky poničeny od kopyt

volně se pasoucího skotu. Návrh: úprava okolí, odbahnění, oprava hrází a zeměna odtoků. Zamezení přístupu skotu, který narušuje břehy rybníčků.

Jezírko – severní parková louka. 2. polovina 19. století. Oválné jezírko bez zpevněných břehů uprostřed severní parkové loky. Jezírko je obklopeno několika vzrostlými stromy. Jezírko je napájeno slabým přítokem vedeným v současnosti v betonových rourách. Přes jezírko vedl dřevěný mostek. Neudržovaný, břehy poničeny skotem, který jezírko využívá jako napajedlo. Nedostatečný přísun vody. Návrh: úprava okolí a zpevnění břehů – podmínkou dalšího chátrání je zamezení volného přístupu stádu skotu, který břehy destruuje. Obnovení vodního režimu a dostatečného přísunu vody – v současnosti nevhodná betonová roura. V rámci obnovy této části parku je možné obnovit i dřevěnou lávku podle historické dokumentace nebo vhodných analogií.

Rybník/jezírko u zámku. 2. polovina 18. století. Rybník či jezírko se nachází v těsné blízkosti zámecké budovy. Rybník vznikl kolem poloviny 18. století. Má tvar nepravidelného oválného tvaru. Břehy jsou zpevněny betonovou zídkou z roku 1973. Tato úprava nahradila starší přirozenější úpravu, kterou byla zídka z kamenů. Standardně udržovaný. Návrh: při obnově rybníka nebo této části parku by se měla zvážit možnost před současnou betonovou zídku vystavět zídku kamennou, která zde historicky byla, a která by pohledově zakryla ne zcela vhodnou betonovou obrubu. Dále by bylo vhodné obnovit vodotrysk uprostřed rybníka, historickou přístupovou cestu s mlatovým povrchem od zámku a případně i zaniklé schůdky.

Most přes Podvinecký potok. 18. století? Kamenný most s jedním půlkruhově zaklenutým obloukem z lomového kamene. Most byl na východní straně ve 2. pol. 20. století dodatečně rozšiřován o cca 1,5m. Toto rozšíření je provedeno z odlišného materiálu a skladby kamenů. Most je bez parapetu a jeho horní okraj u komunikace není zřetelný. Neudržovaný, uvolněné kameny a pojivo, scházející kameny po okrajích mostovky. Návrh: most vyžaduje opravu – doplnění scházejících kamenů a pojiva ve spárách, nové vyzdění okrajů mostovky. V souvislosti s opravou by bylo vhodné doplnit jednoduché dřevěné zábradlí.

Odpočívadlo. Kolem r. 1900. Jednoduché odpočívadlo pod skalním převisem. Dochováno do půlkruhu řešené sezení vyskládané z kamenů. Před ním novodobý stůl a lavice. Historická podoba není známa. Neudržováno, některé kameny uvolněné nebo vypadlé. Návrh: úprava okolí, zpevnění uvolněných kamenů, odstranění novodobé železné lavice a stolu a jeho případné nahrazení materiálově i tvarově vhodnějším prvkem v podobě stolu – dřevo, kámen.

Zaniklé objekty:

Hudební pavilon. 1860. Torzo osmibokého dřevěného altánu na nevýrazném pahorku. Dochována pouze soklová část tvořená 8 mohutnými opracovanými kameny. V jejich styku je ponechán čtvercový otvor pro vložení svislého sloupku vlastní dřevěné konstrukce altánu. Od západní strany dochovány 4 kamenné stupně s profilem, které vyrovnávaly výšku mezi terénem a zvýšenou podlahou pavilonu. Zanikl kolem roku 1960. Stav torzální. Návrh: v rámci rehabilitace této části parku je možné pavilon obnovit podle historické dokumentace nebo podle typově a historicky analogických staveb.

Strmá skalní stěna, **Jean Paulova skála**, na Ovčím vrchu, pod níž bylo vybudováno odpočívadlo, dostala jméno po německém romantickém spisovateli Jeanu Paulovi. Nad touto skálou na vyvýšenině stála **Hubertova vyhlídka**. Pod Kozím vrchem na křížení čtyř cest stál dřevěný altánek zvaný **Kolotoč**. Nahoře na Kozím vrchu se pak nacházel tzv. **kůrový domeček**, což byl dřevěný vyhlídkový altán se střechou pokrytou kůrou. Z těchto altánků se již nic nedochovalo. Kromě staveb a altánků byla v parku řada dřevěných a železných laviček, stolků anebo i houpačka pro odpočinek na vycházce. U některých staveb a soch není známá jejich přesná lokalizace. U cesty do Stebna poblíž zámku stála socha, kterou zde nechal vztyčit v roce 1801 Jan Rudolf Černín. Nic bližšího o ní ale není známo, zanikla ve 20. století. Na svazích Kozího vrchu ve staré oboře byla **dřevěná kuželna**, u Stebenského rybníka se měl nacházet dřevěný **rybářský domek**. Některé prvky byly vloženy i do obory. Největší stavbu představoval **Švýcarský dům**, jenž byl vystaven v roce 1841 a sloužil jako myslivna a pavilon. V roce 1977 již je uváděn jako značně zpustlý a dnes z něj již nic nezbylo.

III) Návrh využití výsledku typu specializovaná mapa s odborným obsahem poskytovatelem

Specializovaná mapa zásad pro uchování památkových hodnot krajinné úpravy v Petrohradu u Jesenice může být poskytovatelem využita na několika úrovních. Mapa podává ucelený přehled o památkových hodnotách krajinné úpravy v Petrohradu, proto může sloužit jako odborný podklad pro rozhodování poskytovatele, respektive jeho příspěvkových organizací (Národní památkový ústav). Mapa může být využita jako podklad pro plány rekonstrukce či rehabilitace parkového areálu nebo jeho částí. Neméně důležitá je možnost využít mapu jako podklad pro stanoviska památkové péče k zásahům v komponované krajinné úpravě Petrohradu a k záměrům zadavatele a pořizovatele při tvorbě územně plánovací dokumentace.

IV) Seznam použité související literatury

Mapové podklady

- Plán zámku v Petrohradě s parkem a oborou, autor neuveden, 1 zemský pro-
zec = 8 cm, rukopisná, kolorovaná, 1 list, 85,5 × 54 cm, 1. čtvrtina 18. století,
Státní oblastní archiv Třeboň, pobočka Jindřichův Hradec, VS Petrohrad,
inv. č. 2453, č. mapy 303
- Císařské povinné otisky stabilního katastru 1 : 2880 – Čechy. Archiválie Ústřed-
ního archivu zeměměřictví a katastru
- Porostní mapa polesí Petrohrad, V. Nikisch, Plhal, 1 : 5000, tisk, kolorovaná,
podlepená, složená, 1 list, 82 × 127 cm, 1910, 1911, Státní oblastní archiv
Třeboň, pobočka Jindřichův Hradec, VS Petrohrad, inv. č. 2386, č. mapy
231
- Historická ortofotomapa 1952 © CENIA 2010 a © GEODIS BRNO, spol. s r.o.
Podkladové letecké snímky poskytl VGHMÚř Dobruška, © MO ČR 2009,
© Český úřad zeměměřický a katastrální
- Státní mapa odvozená 1 : 5000, 50. léta 20. století, 1. Vydání SMO 5 © Český
úřad zeměměřický a katastrální
- Ortofoto České republiky © Český úřad zeměměřický a katastrální
- Státní mapa 1 : 5000, rastrová data nové podoby státní mapy © Český úřad ze-
měměřický a katastrální

Literatura

- BOROVSKÝ, F. A. (ed.) (1897): Čechy IX. Západní Čechy, J. Otto, Praha, 524 s.
- DOBRÝ, J. (1931): Petrohrad, Krajem Lučanů. Věstník českého musea v Žatci,
roč. 5, č. 4, 5, 6, s. 16–18
- FIBIGER, K. (1959): Z minulosti našich obcí na Podbořansku, Jesenice, 361 s.,
rukopis, depon. in Vlastivědné muzeum Jesenicka v Jesenici
- FIBIGER, K. (1969a): Dějiny Jesenicka, Místní národní výbor, Jesenice, 184 s.
- FIBIGER, K. (1969b): Z dějin Jesenicka, Jesenice, 224 s., rukopis, depon. in
Vlastivědné muzeum Jesenicka v Jesenici
- GÜNZEL, F. V. (1906): Die Alte Veste Petersburg, nákladem vlastním, Saaz, 31 s.
- HEBER, F. A. (1844): Böhmens Burgen, Vesten und Bergschlösser, Zweiter
Band, C. W. Medau und Comp., Prag, 242 s.
- HIEKE, K. (1969): Die Schlossparkanlagen Westböhmens, Deutsche Baum-
schule, roč. 21, č. 2, s. 41–48
- HIEKE, K. (1984): České zámecké parky a jejich dřeviny, Státní zemědělské
nakladatelství, Praha, 459 s.

- HOUDA, J. (1977): Zámecký park v Petrohradě, Louny. Kulturní měsíčník, březen, s. 13 – 14, duben, s. 13–14, červen, s. 11–13
- MAREK, I., EISMANOVÁ, B. (2010): Revitalizace zahrady psychiatrické léčebny Petrohrad. Projektová dokumentace, Zahradní architektura Ing. Ivan Marek, Kostelec nad Labem, nestr.
- MYŠKA, J. a kol. (2011): Zadání ÚP Petrohrad. United Architect Studio, s. r. o.
- PACÁKOVÁ – HOŠTÁLKOVÁ, B., RIEDL, D., SVOBODA, A. M. (2004): Zahrady a parky v Čechách, na Moravě a ve Slezsku, Libri, Praha, 526 s.
- PONFIKL, J. E. (1821): Vollständige Topographie der Fideikommiss – Herrschaft Petersburg im Saazer Kreise in Böhmen, Gedruet bei Gottlieb Haase, Prag, 174 s.
- ROTT, W. (1902): Der politische Bezirk Podersam, Verlag des Bezirkslehrervereines Podersam, Podersam, 918 s.
- SADILOVÁ, L. (1983): Dřeviny zámeckého parku v Petrohradě. Diplomová práce, Přírodovědecká fakulta Univerzity Karlovy v Praze, Katedra botaniky vyšších rostlin, Praha, 130 s.
- SYNEK, F. (193?): O Petrohradě, okolí, zámku a parku, 60 s., rukopis, depon. in Okresní muzeum Plzeň – sever, Kralovice – Mariánský Týnec
- ŠPILAR, V. (2000): Z historie obcí Petrohrad, Černčice, Bílenec, Žaket, Petrohrad, 126 s.
- ZÁPAL, J. (2002): Inventarizace stromů včetně návrhu opatření a cenové nabídky. Petrohrad – areál léčebny, Arborea Rakovník s r. o., Rakovník, nestr.

V) Seznam publikací a výstupů z originální práce, které předcházely výsledku typu specializovaná mapa s odborným obsahem

- ŠANTRŮČKOVÁ, M. a kol. (2012): Projekt NAKI DF12P01OVV016. Zhodnocení a udržitelné využití potenciálu památek zahradního umění. Periodická průběžná zpráva 2012, Výzkumný ústav Silva Taroucy pro krajinu a okrasné zahradnictví, v.v.i., Průhonice 2012, 69 s., mns.

Příloha

Tabulkový soupis druhů dřevin a bylin v hranicích krajinné úpravy v Petrohradě u Jesenice

Listnaté stromy	Listnaté keře	Jehličnany	Byliny
1 Acer campestre	Acer palmatum	Abies alba	Abtenia cordifolia
2 Acer cf. x freemanii	Acer tataricum (jen nálety)	Abies cephalonica	Actea spicata
3 Acer negundo	Argyranthemum frutescens (mobilní zeleň)	Abies concolor	Aegopodium podagraria
4 Acer platanoides	Berberis candidula	Chamaecyparis lawsoniana	Agrimonia eupatoria
5 Acer platanoides 'Globosum'	Berberis thunbergii 'Atropurpurea'	Chamaecyparis lawsoniana 'Glauca'	Agrostis sp.
6 Acer platanoides 'Schwedleri'	Berberis vulgaris	Chamaecyparis nootkatensis	Achillea millefolium
7 Acer pseudoplatanus	Buxus sempervirens	Chamaecyparis nootkatensis 'Pendula'	Alchemilla micans
8 Acer saccharinum	Caragana arborescens	Chamaecyparis pisifera 'Plumosa'	Alchemilla monticola
9 Aesculus hippocastanum	Caragana arborescens 'Sericea'	Juniperus communis	Alliaria petiolata
10 Alnus glutinosa	Caryopteris x clandonensis	Juniperus communis 'Hibernica'	Anemone nemorosa
11 Betula papyrifera	Caryopteris x clandonensis 'Worcester Gold'	Juniperus communis 'Repanda'	Anthriscus sylvestris
12 Betula pendula	Cornus sanguinea	Juniperus davurica 'Expansa Variegata'	Apium graveolens
13 Carpinus betulus	Corylus avellana	Juniperus horizontalis 'Wiltonii'	Aquilegia vulgaris
14 Catalpa bignonioides	Cotoneaster dammeri	Juniperus sabina	Arctium minus
15 Catalpa bignonioides 'Nana'	Cotoneaster dielsianus	Juniperus squamata 'Blue Carpet'	Artemisia vulgaris
16 Celtis occidentalis	Crataegus laevigata	Juniperus squamata 'Blue Star'	Asarum europaeum
17 Corylus colurna	Crataegus sp.	Juniperus x media 'Hetzii'	Asparagus officinalis
18 Fagus sylvatica	Cydonia oblonga	Juniperus x media 'Pfitzeriana'	Aster alpinus
19 Fagus sylvatica 'Atropunicea'	Erica carnea	Larix decidua	Aster dumosus
20 Fagus sylvatica 'Atropurpurea'	Euonymus europaeus	Picea abies	Aster novae-angliae
21 Fraxinus angustifolia	Euonymus fortunei 'Emerald'n Gold'	Picea abies 'Nidiformis'	Astragalus glycyphyllos
22 Fraxinus excelsior	Euonymus japonicus 'Variegatus'	Picea glauca 'Conica'	Aubrieta deltoidea
23 Fraxinus excelsior 'Pendula'	Ficus carica (mobilní zeleň)	Picea pungens	Avenella flexuosa
24 Juglans regia	Forsythia x intermedia	Picea pungens 'Glauca'	Ballota nigra
25 Koeleruteria paniculata	Fuchsia sp. (mobilní zeleň)	Pinus mugo	Bellis perennis
26 Magnolia kobus	Genista lydia	Pinus nigra	Bergenia cordifolia
27 Magnolia tripetala	Hedera helix	Pinus strobus	Brachypodium pinnatum
28 Malus domestica	Hibiscus rosa-sinensis (mobilní zeleň)	Pinus sylvestris	Brachypodium sylvaticum
29 Platanus hispanica	Hydrangea arborescens	Pseudotsuga menziesii	Calamagrostis epigejos
30 Populus alba	Chaenomeles japonica	Pseudotsuga menziesii var. glauca	Campanula persicifolia
31 Populus x canadensis	Laburnum anagyroides	Sequoiadendron giganteum	Campanula rapunculoides
32 Populus cf. nigra	Lavandula angustifolia	Taxus baccata	Campanula rotundifolia
33 Populus tremula	Ligustrum vulgare	Taxus baccata 'Erecta'	Capsella bursa-pastoris
34 Prunus avium	Lonicera caprifolium	Thuja occidentalis	Capsicum annum
35 Prunus domestica	Lonicera japonica	Thuja occidentalis 'Brabant'	Cardamine impatiens
36 Pyrus communis	Lonicera tatarica	Thuja occidentalis 'Elwangeriana Rheingold'	Cardamine pratensis
37 Quercus cerris	Lonicera xylosteum	Thuja occidentalis 'Globosa'	Carex sylvatica
38 Quercus macrocarpa	Magnolia x loebneri 'Leonard Messel'	Thuja plicata	Centaurea pratensis
39 Quercus petraea	Magnolia x soulangeana	Thuja plicata 'Zebрина'	Cerastium biebersteinii
40 Quercus robur	Mahonia aquifolium	Tsuga canadensis	Cerastium holosteoides subsp. vulgare
41 Quercus rubra	Nerium oleander (mobilní zeleň)		Ceratophyllum sp.
42 Robinia pseudoacacia	Padus avium		Cirsium arvense
43 Salix alba	Parthenocissus quinquefolia		Cirsium vulgare
44 Salix caprea	Parthenocissus tricuspidata		Clinopodium vulgare
45 Salix x erythroflexuosa	Philadelphus coronarius		Commelina communis
46 Salix euxina	Physocarpus opulifolius		Convallaria majalis
47 Salix x sepulcralis	Plumbago auriculata (mobilní zeleň)		Convolvulus arvensis
48 Sophora japonica	Polygonum aubertii		Corydalis cava
49 Sorbus aucuparia	Potentilla fruticosa		Crepis biennis
50 Tilia cordata	Prunus cerasifera		Dactylis glomerata
51 Tilia petiolaris	Prunus spinosa		Dahlia variabilis
52 Tilia platyphyllos	Pyracantha coccinea		Daucus carota
53 Ulmus glabra	Rhamnus cathartica		Deschampsia caespitosa
54 Ulmus laevis	Rhododendron sp.		Digitaria sanguinalis
55 Ulmus minor	Rhus typhina		Dipsacus sylvestris
56	Ribes alpinum		Dryopteris filix-mas
57	Ribes aureum		Echeveria sp.
58	Ribes rubrum		Elytrigia repens
59	Ribes uva-crispa		Epilobium angustifolium
60	Rosa canina		Epilobium cf. montanum
61	Rosa dumalis		Euphorbia cyparissias
62	Rosa sp. (púdopokrynná)		Fallopia convolvulus
63	Rosa sp. (záhonová)		Festuca palens
64	Rubus caesius		Festuca sp.
65	Rubus cf. centrobohemicus		Ficaria verna
66	Rubus clusii		Fragaria annanasa
67	Rubus dolnensis		Fragaria sp.
68	Rubus idaeus		Gagea lutea
69	Rubus pedemontanus		Galeobdolon luteum
70	Rubus 'Thornfree'		Galeopsis cf. pubescens

Lisínové stromy	Lisínové keře	Jehličnany	Byliny
71	Salix cinerea		Galeopsis speciosa
72	Salix elaeagnos 'Angustifolia'		Galinsoga quadriradiata
73	Sambucus nigra		Galium aparine
74	Sambucus racemosa		Galium molugo
75	Solanum jasminoides (mobilní zeleň)		Geranium pratense
76	Solanum rantonnetii (mobilní zeleň)		Geranium pyrenaicum
77	Spiraea betulifolia		Geranium robertianum
78	Spiraea japonica 'Golden Princess'		Geum urbanum
79	Spiraea japonica 'Little Princess'		Glechoma hederacea
80	Spiraea × pseudosalicifolia 'Triumphans'		Helichrysum microphyllum
81	Spiraea × vanhouttei		Hemerocallis sp.
82	Staphylea pinnata		Heracleum mantegazzianum
83	Symphoricarpos albus		Heracleum sphondylium
84	Syringa vulgaris		Hieracium cf. umbellatum
85	Syringa × chinensis		Hieracium murorum
86	Tamarix sp.		Hieracium pilosella
87	Vaccinium myrtillus		Hypericum sp.
88	Viburnum lantana		Hosta sp.
89	Vitis vinifera		Humulus lupulus
90	Weigela florida		Hylotelephium sp.
91			Chaerophyllum aromaticum
92			Chaerophyllum temulum
93			Chelidonium majus
94			Chenopodium album
95			Chlorophytum comosum 'Variegatum'
96			Chrysanthemum × morifolium
97			Impatiens parviflora
98			Iris sp. hybr.
99			Knautia arvensis
100			Kochia scoparia
101			Lamium maculatum
102			Leontodon autumnalis
103			Leontodon hispidus
104			Limonium sinuatum
105			Lolium perenne
106			Lupinus polyphyllus
107			Luzula campestris
108			Luzula luzuloides
109			Lycopus europaeus
110			Lysimachia nummularia
111			Malva neglecta
112			Matteucia struthiopteris
113			Medicago lupulina
114			Melica transsilvanica
115			Mercurialis perennis
116			Milium effusum
117			Moehringia trinervia
118			Mycelis muralis
119			Myosotis arvensis
120			Nymphaea candida
121			Oxalis acetosella
122			Oxalis corniculata
123			Paeonia lactiflora
124			Paeonia officinalis
125			Pelargonium grandiflorum
126			Pelargonium peltatum
127			Pelargonium zonale
128			Petasites hybridus
129			Phalaris arundinacea 'Variegata'
130			Phlox paniculata
131			Phragmites australis
132			Pimpinella saxifraga
133			Plantago lanceolata
134			Plantago major
135			Plantago media
136			Plectranthus coleoides 'Marginatus'
137			Poa annua
138			Poa nemorosa
139			Polygonum aviculare
140			Polypodium vulgare

Listnaté stromy	Listnaté keře	Jehličnany	Byliny
141			Potentilla reptans
142			Primula veris
143			Prunella vulgaris
144			Pulmonaria obscura
145			Ranunculus acris
146			Ranunculus acris subsp. friesianus
147			Ranunculus bulbosus
148			Ranunculus repens
149			Reynoutria japonica
150			Rumex acetosa
151			Rumex acetosella
152			Rumex obtusifolius
153			Sanicula europaea
154			Sedum kamtschaticum
155			Sedum reflexum
156			Senecio glutinosus
157			Senecio ovatus
158			Solanum lycopersicum
159			Solidago canadensis
160			Sonchus oleraceus
161			Stachys sylvatica
162			Stellaria holostea
163			Stellaria media
164			Stellaria nemorum
165			Symphytum officinale
166			Tagetes patula
167			Taraxacum sect. Ruderalia
168			Thymus pulegioides
169			Toriiis japonica
170			Tradescantia virginiana
171			Trifolium pratense
172			Trifolium repens
173			Tussilago farfara
174			Typha latifolia
175			Urtica dioica
176			Verbascum thapsus
177			Veronica chamaedrys
178			Vicia sepium
179			Viola canina
180			Viola odorata
181			Viola reichenbachiana
182			Zinnia elegans

MAPA ZÁSAD PRO UCHOVÁNÍ PAMÁTKOVÝCH HODNOT KRAJINNÉ ÚPRAVY V PETROHRADU U JESENICE

**Markéta Šantrůčková, Lucia Bendíková, Roman Businský, Eva Sojková, Petr Štoncner,
Jiří Velebil, Martin Weber**

Výzkumný ústav Silva Taroucy pro krajinu a okrasné zahradnictví, v.v.i., Květnové náměstí
391, 252 43 Průhonice

Doplnění výstupu Nmap:

Zásady pro uchování památkových hodnot, zajištění prostorového rámce (architektonicko – krajinářské koncepce) a udržitelného funkčního využití památky zahradního umění v Petrohradu u Jesenice

Formulování zásad pro uchování památkových hodnot konkrétních modelových objektů jednotlivých památek zahradního umění, jejichž jedním z vyjádření jsou předkládané mapy zásad pro uchování památkových hodnot krajinné úpravy v Petrohradu u Jesenice, vychází z níže uvedeného metodického postupu. Metodický postup byl prezentován v rámci schválené Periodické průběžné zprávy 2012. Tento metodický postup byl ověřován a naplňován při řešení konkrétních otázek v modelovém objektu Petrohrad u Jesenice.

A) Metodický postup:

1) Shromáždění podkladů:

územně plánovací dokumentace – ÚAP, územní plán sídla, VÚC

legislativa z hlediska památkové péče a ochrany přírody

strategické plánování – občanská sdružení, mikroregiony apod.

rešerše literatury, ikonografie, archivních pramenů, historických map a leteckých snímků

přírodní podmínky

2) Analýza a terénní průzkum:

a) posouzení současného stavu ve vazbě na terénní průzkum:

jednání s majitelem (správcem)

přístup veřejné správy, památkové péče

mapové a tabulkové výstupy, fotodokumentace

- zachovalost kompozice

- vazby terénu, stavebních prvků, cestních tahů, otevřených ploch, struktury porostů, solitér, průhledů, dochovalost kompozičních os
 - vazby na okolní krajinu a sídla
- b) postavení památky v územním plánu (regulativy, funkční využití území)
- c) postavení objektu ve struktuře krajiny (součást zastavěného území sídla, přímá vazba na zastavěné území sídla, samostatný objekt ve struktuře krajiny)
- d) využití a majetkoprávní vztahy
- e) historický vývoj urbanizovaného území, okolní krajiny – širší vztahy
- f) historický vývoj objektu
- g) vývoj kompozice a koncepčního řešení (včetně vazby na okolí – pohledy, průhledy, výhledy), kompoziční význam stavebních a přírodních prvků (stavební objekty, terén, voda, louky, solitérní dřeviny, skupiny a porosty atd.)
- h) kvalita porostů (stav dřevinných a bylinných vegetačních prvků)
- i) celková SWOT analýza (interní)

3) Návrh:

Zásady (principy) pro uchování památkových hodnot, zajištění prostorového rámce (architektonicko- krajinářské koncepce) a udržitelného funkčního využití památek zahradního umění. Cíle:

- a) památkový záměr (architektonicko – krajinářská koncepce):
- stanovení funkční náplně, limity a regulativy provozu a prostorových vztahů
 - zásady kompozice (ve vazbě na okolní krajinu, jako součásti urbanistické koncepce) a uchování kulturně historických hodnot
 - uchování (zformování) optimální struktury porostů a dendrologicky hodnotné skladby dřevin
- b) nástroje (regulativy ÚP, výkon památkové péče a dalších oblastí veřejné správy, rekreační funkce při zachování přírodních a kulturních hodnot, zvýšení povědomí veřejnosti o významu kulturního dědictví, posílení kulturní identity)

B) Aplikace metodického postupu na příkladu krajinné úpravy v Petrohradu u Jesenice

Obecné zásady (Památkový záměr)

Předmět ochrany: Uchování památkových a kulturně historických hodnot krajinné úpravy nacházející se v okolí zámku Petrohrad, jež je příkladem postupně vznikající krajinné úpravy od počátku 18. století s vrcholnou fází ve všech částech areálu v první polovině 20. století.

Cíl ochrany: Uchování kulturně historických hodnot krajinné úpravy v Petrohradu u Jesenice. Uchování všech činitelů a složek, které se podílejí na formování kompozice a biologické hodnotě díla, zejména ochrana komponované krajiny ve vymezených celcích včetně všech jejich složek (plošných, liniových a bodových) a ochrana kompozičního rozčlenění a vazeb. Koncepční řešení vazby krajinné úpravy na její okolí pomocí vymezených pohledových vazeb, vyhlídkových bodů a vymezených vyjížděkových okruhů. Ochrana stavebních a přírodních prvků utvářejících identitu objektu (stavby, mikrorelief a terénní úpravy, vodní prvky, dřeviny, prostorové schéma, luční a podrostová společenstva). Uchování vegetační podstaty objektu, jež je dána zejména dřevinným a bylinným patrem.

Uvedení všech činitelů a složek do optimálního stavu.

Způsob naplnění cíle ochrany

Předložené zásady by měly být vodítkem pro rozhodování orgánů státní správy a samosprávy, tvorbu územně plánovací dokumentace, rozhodování vlastníků a správců objektu a tvorbu projektů obnovy celé památky zahradního umění nebo jejích částí. Mapa upozorňuje na nezbytnost vnímat památku zahradního umění jako jeden celek a to jak v jejím územním rozsahu, tak v jednotlivých složkách. Byť by byly plány obnovy tvořeny jen pro část parku, což může být důsledkem roztržitého vlastnictví, tyto plány by měly pracovat s památkou jako s celkem. Zároveň se ale dotyčná památka skládá z několika jasně vymezených krajinářských prostorů – kompozičních celků, které si nárokují různou intenzitu údržby, případně vyžadují jiný přístup při obnově, neboť jejich výchozí stav i navrhovaný cílový stav je rozdílný.

Celý areál krajinné úpravy v Petrohradu u Jesenice má kulturně historickou funkci (je památkou zahradního umění). Kulturní památkou ve smyslu památkového zákona je prohlášena vymezená část areálu (viz Mapa zásad pro uchování památkových hodnot krajinné úpravy Petrohradu u Jesenice – komponovaná krajina k roku 2012). S ohledem na zjištěné skutečnosti lze doporučit upřesnění průběhu hranice kulturní památky. V celém areálu by měly být především chráněny, eventuálně obnoveny hlavní principy krajinářské kompozice vyjádřené hlavními pohledovými vazbami, které jsou v mapě zakresleny. Stávající pohledové

vazby by měly být ochráněny, případně domodelovány, zaniklé vazby by bylo vhodné obnovit. Rovněž by měla být udržena rovnováha otevřených prostorů a porostů daná původním kompozičním záměrem. Dřeviny, skupiny, solitéry a aleje by měly být průběžně usměrňovány v intencích kompozičního rozvrhu.

Architektonicko – krajinářská koncepce vymezených krajinářských prostorů v návaznosti na celkové vyznění krajinné úpravy:

Zámek a okolí:

Prostor má kromě funkce kulturně historické ještě funkci rekreační a léčebnou. Zatímco zámek má jasné využití jako zdravotnické zařízení, pro dnes nevyužívané prostory hospodářského dvora bude nutné, v souladu se záměry územního plánu obce Petrohrad, najít odpovídající funkční využití a ve vazbě na něj rehabilitovat přiléhající dřevinné a bylinné výsadby (celková kultivace a zobytnění území).

Obnovné zásahy musí vycházet z analýzy historického vývoje území jako celku a z plánu komplexní obnovy širšího prostoru.

- Je nutné obnovit propojení a znovusjednotit parkovou úpravu v současnosti vymezenou areálem léčebny s navazujícími úpravami parku.
- Obnovit pohledovou vazbu od zámku ke kapli Všech svatých.
- Omezit vnášení novotvarů do tohoto prostoru.

Současné výsadby narušují celistvost areálu, proto doporučujeme postupné odstranění těchto nevhodných dosadeb, zejména těch narušujících kompoziční vazby.

- Formování dřevinných porostů s ohledem na znovusjednocení celého areálu.

Fíkovna:

V současnosti je prostor využíván jako čistírna odpadních vod, v územním plánu obce Petrohrad se však počítá s jejím zrušením, což dává prostor k novému využití tohoto areálu, které by mělo být v souladu s připomenutím jeho dřívější funkce.

- Kompozičně by měl být prostor opět začleněn do celého areálu a rekonstruován se záměrem připomenout jeho původní využití.

Stávající dřeviny v tomto prostoru plní funkci porostního okraje a jsou většinou náletového původu.

- Postupnými probírkami a dosadbami vytvořit základní strukturu porostu v souladu s novým funkčním využitím.

Hřbitov:

Prostor hřbitova je dnes a bude i do budoucna využíván k pohřbívání.

Nezbytné jsou úpravy nástupního prostoru včetně vyřešení provozních vztahů v souladu se současnými nároky na tento prostor. Kvalita prostoru se zvýší posílením vazeb na okolí, zejména na kompozičně velmi hodnotný prostor s balvany a odpočívadlem v zázemí hřbitova.

- Modelací a probírkou přiléhajících dřevinných porostů posílit vazbu hřbitova s úpatím Zámeckého vrchu (kompozičně významný prostor skalního defilé).
- Ochrana stávajících dřevin v prostoru hřbitova a jeho zázemí.

Severní parková louka:

Prostor má kromě kulturně historické ještě funkce rekreační a hospodářskou. Je nutné stanovit jasné regulativy pro hospodářské využívání prostoru (regulovaná pastva), aby nedocházelo k narušování podstaty areálu, tj. jeho kulturně historických a přírodních hodnot.

- Obnova historických kompozičních vazeb a funkčního využití, primárně obnovit významné pohledové vazby, např. cesta – kaple (viz mapa).
- Uchování kontrastů otevřených a porostních skupin.
- Zastavení a postupná eliminace následků spontánního rozšiřování přiléhajících lesních a mimolesních porostů, obnova a modelace porostních okrajů.
- Dílčí obnova cestní sítě a stavebních prvků ve vazbě na současné a předpokládané provozní a funkční vztahy posílí památkovou hodnotu areálu.

Tento prostor je kompozičně nejzachovalejší, ale dřevinná struktura je zjednodušená, stejnověká a přestárlá.

- Nutné jsou nové výsadby, které uchovají a podpoří stávající kompozici.
- Z hlediska bezpečnosti je nezbytné odstranění provozně nebezpečných a přestárlých dřevin, případně vhodná arboristická opatření.

Louka u Finklova rybníka:

Kromě funkce kulturně historické má prostor i potenciál pro funkci hospodářskou.

- Formovat kulisové výsadby v okolí Finklova rybníka a na ostrově.
- Znovuotevřít pohled z hráze přes Finklův rybník na zámek a Zámecký vrch.
- Částečná rehabilitace cestní sítě v areálu, a to zejména v okolí rybníka.

- Na otevřených plochách zachovat do budoucna nejhodnotnější solitéry, ostatní stromy ponechat na dožití.
- Cílený management louky provádět kosením a šetrnou pastvou, aby nedocházelo k jejímu zarůstání náletovými dřevinami.
- Management porostů v okolí Finklova rybníka a dalších kulisových porostů ponechat na extenzivní úrovni, přirozené porosty u vodního toku ponechat spontánnímu vývoji.

Zámecký vrch:

Funkce prostoru je kulturně historická a rekreační. Území je rovněž přírodní památkou ve smyslu zákona 114/1992 Sb.

- Dílčí obnova a uchování drobných kompozičních celků ve vazbě na historickou cestní síť, vyhlídkové body, odpočívadla, skalní útvary.
- Otevření pohledů na místní dominanty (viz mapa), otevření a modelace výhledů z hlavních vyhlídkových bodů (zřícenina, vyhlídka – bergfrit).

Zásahy do dřevinných porostů minimalizovat se zaměřením na bazální programová, kompoziční a managementová opatření.

- Chránit zbytky přirozených porostů s rozrůzněnou věkovou i druhovou strukturou a formovat druhové složení porostních skupin ve prospěch původních dřevin spolu s cílenou likvidací invazních druhů dřevin.

Jižní parková louka:

Prostor má kromě kulturně historické ještě funkce rekreační a hospodářskou. Je nutné stanovit jasné regulativy pro hospodářské využívání prostoru (regulovaná pastva), aby nedocházelo k narušování podstaty areálu, tj. jeho kulturně historických hodnot, ani k narušování přírodních hodnot areálu. Území je rovněž přírodní památkou ve smyslu zákona 114/1992 Sb.

- Obnova historických kompozičních vazeb a funkčního využití.
- Uchování kontrastů otevřených a uzavřených ploch (porostních skupin).
- Zastavení a postupná eliminace následků spontánního rozšiřování přiléhajících lesních a mimolesních porostů, obnova a modelace porostních okrajů.
- Dílčí obnova cestní sítě a ve vazbě na současné provozní a funkční vztahy.

Dřevinná struktura je zjednodušená a přestárlá.

- Nutné jsou nové výsadby pro uchování a podporu stávající kompozice.

- Z hlediska bezpečnosti je nezbytné odstranění provozně nebezpečných a přestárých dřevin, případně vhodná arboristická opatření.
- Preventivní odstranění invazních dřevin.

Stará obora:

Prostor má kromě kulturně historické ještě funkce rekreační a hospodářskou. Je nutné stanovit jasné regulativy pro hospodářské využívání prostoru (regulovaná pastva), aby nedocházelo k narušování podstaty areálu, tj. jeho kulturně historických hodnot, ani k narušování přírodních hodnot areálu. Území je rovněž přírodní památkou ve smyslu zákona 114/1992 Sb.

- Obnova historických kompozičních vazeb a funkčního využití.
- Uchování kontrastů otevřených a porostních skupin.
- Zastavení a postupná eliminace následků spontánního rozšiřování přiléhajících lesních a mimolesních porostů, obnova a modelace porostních okrajů.
- Náznaková rekonstrukce cestní sítě a stavebních prvků by měla vycházet ze současných provozních a funkčních vztahů.
- Z hlediska uchování jedinečnosti a identity území je nutné chránit prvky mikroreliefu (balvany, skalní výchozy, prohlubně jezírek) ve vazbě na stávající výsadby.
- Zvážit delimitaci sportovního areálu mimo parkové úpravy.
- Nutnost nových výsadeb při zachování a podpoře stávající kompozice a odstranění provozně nebezpečných a přestárých dřevin, případně vhodná arboristická opatření.
- Preventivní odstranění invazních dřevin.