



8

## Podrobná mapa vybraných dendrologicky nejhodnotnějších částí krajinné úpravy v Červeném Hrádku u Jirkova

*Markéta Šantrůčková, Michal Andreas, Adam Baroš, Ivana Barošová,  
Lucia Bendíková, Eva Sojková, Ivo Tábor, Martin Weber*

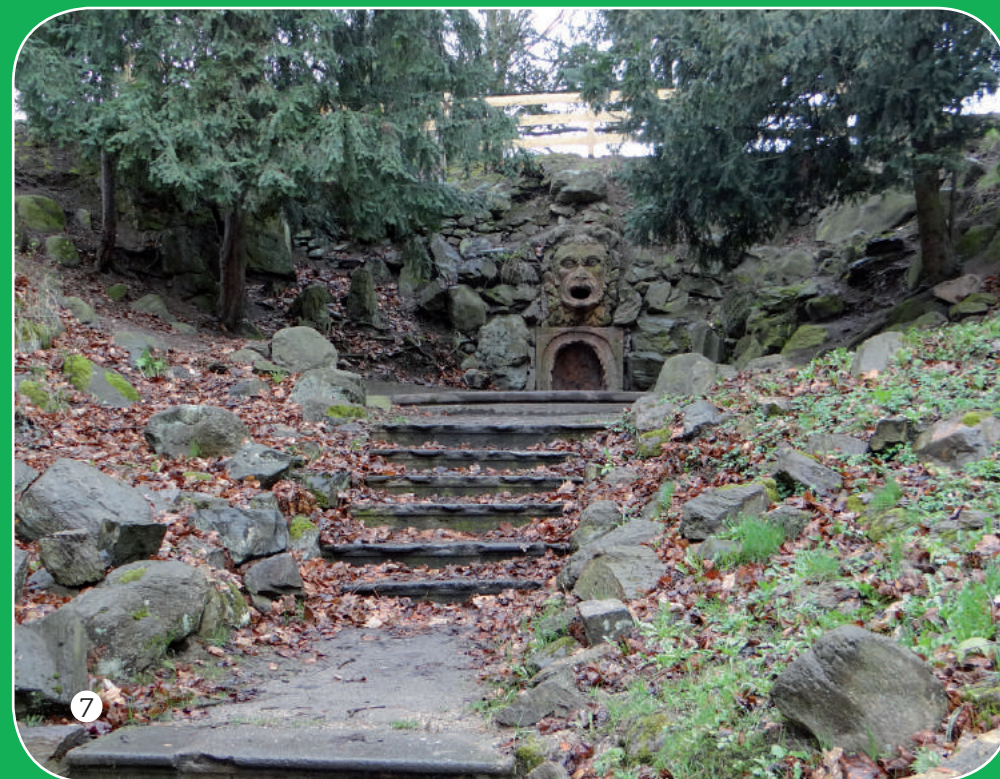
Výstup byl zpracován v rámci řešení projektu výzkumu a vývoje Ministerstva  
kultury ČR Program Národní a kulturní identity (NAKI) DF12P01OVV016:  
Zhodnocení a udržitelné využití potenciálu památek zahradního umění.

Výzkumný ústav Silva Taroucy pro krajinu a okrasné zahradnictví, v.v.i.  
Květnové náměstí 391, 252 43 Průhonice

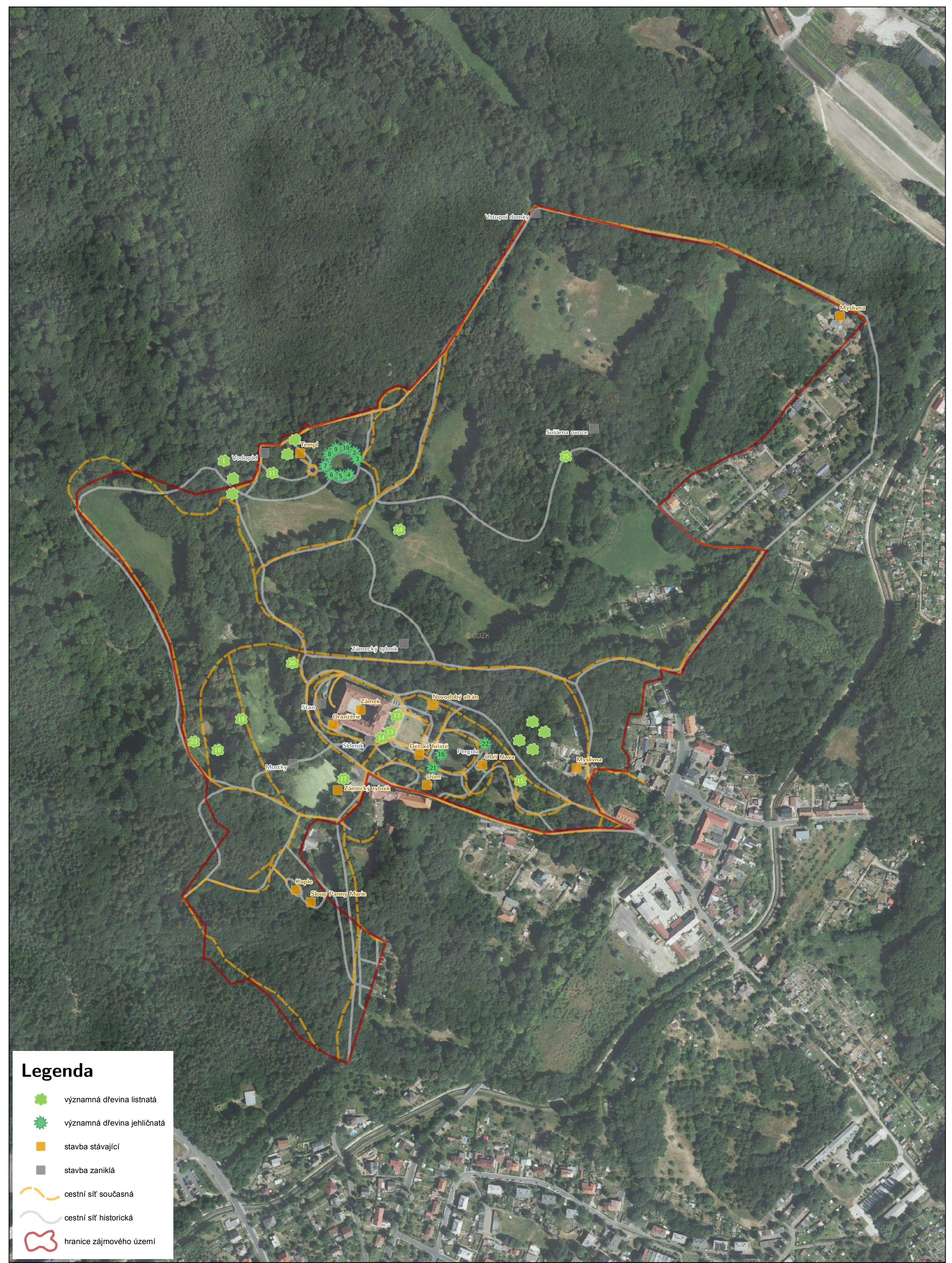
Průhonice 2014



9




7



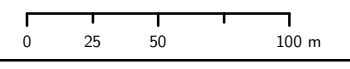
### Legenda

-  významná dřevina listnatá
-  významná dřevina jehličnatá
-  stavba stávající
-  stavba zaniklá
-  cestní síť současná
-  cestní síť historická
-  hranice zájmového území


 Výzkumný ústav Silva Taroucy pro krajinu a okrasné zahradnictví, v.v.i.  
 Květnové náměstí 391, 252 43 Průhonice  
 kontaktní e-mail: santruckova@vukoz.cz  
 2014  
 Markéta Šantrůčková, Adam Baroš, Ivana Barošová, Lucia Bendíková,  
 Eva Sojková, Ivo Tábora, Martin Weber  
 Mapový podklad: Ortofoto ČR © Český úřad zeměměřický a katastrální  
 Výstup byl zpracován v rámci řešení projektu výzkumu a vývoje Ministerstva kultury ČR  
 Program Národní a kulturní identity (NAKI) DF12P010VV016: Zhodnocení a udržitelné  
 využití potenciálu památek zahradního umění.

## Podrobná mapa vybraných nejhodnotnějších částí krajinné úpravy Červený Hrádek

1:2 880



**Podrobná mapa vybraných dendrologicky  
nejhodnotnějších částí krajinné úpravy  
v Červeném Hrádku u Jirkova**

*Markéta Šantrůčková, Michal Andreas, Adam Baroš, Ivana Barošová,  
Lucia Bendíková, Eva Sojková, Ivo Tábor, Martin Weber*

Výzkumný ústav Silva Taroucy pro krajinu a okrasné zahradnictví, v.v.i.  
Květnové náměstí 391, 252 43 Průhonice  
santruckova@vukoz.cz

Výstup byl zpracován v rámci řešení projektu výzkumu a vývoje Ministerstva  
kultury ČR Program Národní a kulturní identity (NAKI) DF12P01OVV016:  
Zhodnocení a udržitelné využití potenciálu památek zahradního umění.

Průhonice 2014



## Úvod

Cílem předkládané specializované mapy s odborným obsahem je sloužit jako odborný podklad pro kvalifikované rozhodování orgánů státní správy (zejména památkové péče) a samosprávy, vlastníků, správců a uživatelů jednotlivých částí této památky zahradního umění. Mapa se zaměřuje na jádrové území tohoto areálu, které je dendrologicky nejhodnotnější. Zásadní složkou je zaměření a zakreslení dendrologicky hodnotných dřevin, které jsou doprovázeny tabulkou s podrobnými dendrologickými údaji a s doporučeními, jak s těmito dřevinami nakládat (viz příloha). Doplněny jsou dřevinami s „pouze“ mimořádnou ekologickou hodnotou. Dalšími zobrazovanými položkami jsou stávající a zaniklé stavby a cestní síť. Cílem mapy je sloužit jako odborný podklad pro vlastníky, správce a uživatele, jak postupovat při případné rekonstrukci nebo rehabilitaci jádrových částí krajinné úpravy v Červeném Hrádku, a jako podklad pro vydávání odborných stanovisek orgánů státní správy a samosprávy.

# Metody

## Metodický postup výběru významných dřevin

V první etapě průzkumu byla provedena terénní rekognoskace celého zájmového území z hlediska posouzení celkového stavu porostů dřevin, stromových i keřových skupin, liniových výsadeb dřevin a solitérních stromů. V souladu se zjištěnou situací byly dále vybírány jednotlivé dřeviny, a to podle hlavních následujících hledisek:

- 1) dendrologická specifikace dřeviny – preference druhů a odrůd ojedinělých nebo méně běžných v objektech zahradní a krajinářské tvorby,
- 2) dendrometrické parametry – preference jedinců s výrazně vyššími dendrometrickými veličinami, především obvodem kmene (ve výšce 1,3 m), celkovou výškou a šířkou koruny a odhadnutým stářím,
- 3) sadovnická hodnota – preference jedinců s vyšší sadovnickou hodnotou a lepším zdravotním stavem, tedy ti jedinci, u kterých je větší pravděpodobnost delšího a výraznějšího působení v kompozici,
- 4) estetická hodnota (v návaznosti na sadovnickou hodnotu) – preference jedinců s významnou estetickou hodnotou (pozitivně atypický habitus, textura, zbarvení, tvar listů, bohatost květů nebo plodů apod.),
- 5) kompoziční hodnota – preferováni byli jedinci, kteří jsou velmi důležití v kompozici areálu, typicky např. solitérní stromy či jejich skupiny, jedinci v exponovaných dálkových pohledech či osách vytvářející nepostradatelný prvek architektonické kompozice objektu,
- 6) historická hodnota – stromy známé v historii lokality (často stromy památkové),
- 7) ekologická hodnota – např. biotop nebo ochranný kryt pro obratlovce, ptactvo a hmyz (nejen pro chráněné druhy), dřeviny na exponovaných staništi tvořící/plnící a) ochranný prvek břehového porostu, b) výraznou ochrannou funkci před povětrnostními vlivy (např. ochrana cenného stavebního prvku před větrem), c) protierozní funkci. Pozn.: V případě, že ekologická hodnota dřeviny byla nadprůměrná, byla tato dřevina vybrána jako významná, přestože v ostatních hlediscích nemusela vynikat. Tyto dřeviny jsou v mapě zaznačeny bez čísla a nejsou dále uvedeny v tabulkové příloze.

Dřeviny, u nichž nejméně jedno z výše uvedených hledisek bylo výjimečné, byly detailně hodnoceny podle klasifikátoru uvedeného na závěr v příloze. Dendrologická specifikace, resp. determinace dřevin byla prováděna podle základní

dendrologické literatury (viz níže) s využitím bohatých zkušeností řešitelského týmu. Objekt byl navštíven pracovníky týmu třikrát, aby byl zachycen sezónní vývojový stav dřeviny v jarní, letní a podzimní fázi. Věk dřevin byl odhadován podle dosažených rozměrů s přihlédnutím k vlastnostem a nárokům daného taxonu na stanoviště, ekologickým podmínkám lokality a dosavadní péči o dřevinu. Měření dendrometrických parametrů proběhlo pomocí výškoměru Nikon Forestry Pro, resp. dálkoměru Nikon Forestry 550 v kombinaci s výškoměrem Suunto a pomocí pásma standardními postupy. Metodou pozitivního výběru bylo podle uvedených kritérií vyselektováno v objektu Červený Hrádek 25 jedinců nejhodnotnějších dřevin (v mapě označeny jako významné dřeviny). Vybrané dřeviny byly fotograficky zdokumentovány a přesně lokalizovány pomocí GPS, zakresleny do mapy a v ní označeny pořadovým, resp. evidenčním číslem, které koresponduje s číslem v tabulce a textové příloze. Dále jsou v mapě vyznačeny dřeviny, jež vynikají „pouze“ ekologickou hodnotou a které nebyly jednotlivě měřeny. Ostatní dřeviny nebyly jednotlivě měřeny ani detailně hodnoceny a zvláště registrovány. Cílem nebylo vytvoření podrobné inventarizace parku a okolí, nýbrž vytipování jedinečných, nejhodnotnějších jedinců v objektu.

Stávající a zaniklé stavby, stejně tak jako stávající a zaniklá cestní síť byly do mapy zakresleny, aby byla zdůrazněna vazba významných dřevin na drobnou parkovou architekturu a cestní síť. Zejména pro bod 5 výběru jednotlivých významných dřevin bylo toto hledisko důležité. Zakreslení stavebních objektů a cestní sítě do mapy dává představu jak o dobových, tak o současných limitech výsadby a růstu, případně péče, jednotlivých významných dřeviny.

## Vymezení území

Mapa se ve velkém měřítku věnuje dendrologicky nejcennějším partiím krajinářské úpravy kolem zámku v Červeném Hrádku. Zaměřuje se na nejstarší porosty parku se solitéry a skupinami starých stromů, které jsou hodnotné jak z hlediska kulturně historického, dendrologického i zoologického.

Krajinářský park v Červeném Hrádku založil Jindřich František z Rottenhanu a na jeho budování se významně podílela a dokončila jej jeho dcera Marie Gabriela Buquoyová. Červený Hrádek byl mezi modelové objekty vybrán jakožto reprezentant velmi časného krajinářského parku (založen již v 70. letech 18. století, patří k nejstarším v českých zemích) v návaznosti na barokní zahradu, který byl v průběhu 19. století kontinuálně upravován. Park byl v zázemí reprezentativní venkovské residence a byl určený pro každodenní užívání majiteli i hosty. V parku v Červeném Hrádku byly od počátku vysazovány kromě druhů

domácích dřevin i exotické dřeviny, některé zde byly prvointrudukovány v českých zemích. Dle unikátního seznamu dřevin z roku 1823 (obsahujícího 2386 položek z toho je 429 dřevin a 1957 peren a cibulovin), je v Červeném Hrádku nově zaznamenána prvointrodukce 18 položek, v Nových Hradech 109, v obou společně 43 položek. Nově byla zaznamenána prvointrodukce na naše území celkem ve 170 případech. To staví tento objekt na významné místo v rámci introdukčních objektů (Tábor, Šantrůčková 2014). Další exotické dřeviny byly ve větší míře vysazeny počátkem 20. století. Mapa se podrobně věnuje nejstarším prostorám parku, zejména lokalizaci zvláště hodnotných dřevin (dendrologické charakteristiky viz příloha) a trasování cestní sítě. Velká péče byla věnována cestám, což bylo ostatně typické pro všechny parky. Jejich síť byla postupně doplňována po celé 19. století. Parkové cesty byly pečlivě a pravidelně udržovány a vysypávané pískem. Široké cesty pro povozy měly zpevněný povrch. Šířka vozových cest byla 3 až 4 metry, parkových vycházkových 1 metr. Vybudování cest a stezek si vyžádalo velké úsilí. Historická cestní síť byla vymezena na základě jejího největšího rozvoje na počátku 20. století.

### **Komentář k legendě mapy**

**Významná dřevina** byla vybrána především z dendrologického hlediska. Jedná se o dřeviny, které jsou vzácné či pozoruhodné buď svými rozměry a stářím nebo jsou cennými a málo pěstovanými druhy a kultivary, případně obojí. Byly u nich změřeny dendrologické parametry (viz příloha) a z nejcennějších odebrány rouby pro další přemnožení, uchování a případné nové výsadby. Dřeviny významné „pouze“ ekologickou hodnotou jsou uvedeny bez čísla.

**Stavba stávající** je stavba, drobný parkový objekt a samostatně stojící dílo, které je dochováno ve více méně funkčním stavu.

**Stavba zaniklá** je stavba, drobný parkový objekt a samostatně stojící dílo, které zcela zaniklo nebo z něj zbylo jen torzo.

**Cestní síť současná** je v současnosti existující a funkční. Byla vymezena podle současných mapových podkladů, které byly ověřeny terénním průzkumem.

**Cestní síť historická** je vymezena podle stavu na počátku 20. století, podkladem pro vymezení jsou podrobné staré mapy. Doba počátku 20. století byla zvolena jako referenční, neboť krajinná úprava existovala v současném rozsahu a funkčních vztazích a cestní síť byla poměrně intenzivně využívána.

**Hranice zájmového území.**



## Popis dosažených původních výsledků

### Všeobecná charakteristika sledovaného prostoru

#### Zámecká zahrada

Největší sortiment dřevin je soustředěn v bezprostřední blízkosti zámku a na přilehlých terasách. Mezi unikáty bezesporu patří dva uměle zakracované exempláře cesmíny ostrolisté (*Ilex aquifolium*), vysazené na parteru u hlavního schodiště. Dosahují obvod kmene (ve výčetní výšce 130 cm) 132 a 160 cm, výšku 5,8 m a zdravotní stav 3. Oba exempláře mají poškozený kmen, nicméně pravidelně plodí. U zámku rovněž roste magnolie špičatolístá (*Magnolia acuminata*) obvod kmene 230 cm, výška 18,5 m, zdravotní stav 1 (obráží od paty kmene). Pod prvním parterem na svahu je sortiment tisů (*Taxus baccata*, *Taxus baccata* 'Aurea', *Taxus baccata* 'Fastigiata Aurea', *Taxus baccata* 'Washingtonii'). Cenný je rovněž zerav Standičův (*Thuja standishii*) ve dvou exemplářích, které mají obvod kmene 120 a 134 cm, výšku 15 a 14,5 m a zdravotní stav 1, a unikátní dub kaštanolistý (*Quercus castaneifolia*) obvod kmene 313 cm, výška 24 m, zdravotní stav 2. Za zámkem roste mohutný kaštanovník setý (*Castanea sativa*) obvod kmene 566 cm, výška 22 m a zdravotní stav 4 a javor klen (*Acer pseudoplatanus* 'Leipoldii'). V bylinném patru se nedochovalo mnoho z původních výsadeb. Lze zde nalézt zplaněný orlíček (*Aquilegia* sp.), náprstník červený (*Digitalis purpurea*) a lupinu (*Lupinus* sp.). Ostatní druhy bylin odpovídají druhovému složení sušších (v horní části) a mezofilních luk v okolí.

V době svého založení byly zámecké terasy jistě doplněny honosnou architektonickou, sochařskou i zahradní úpravou. V klidové i dynamické podobě byla využívána voda. Z pohledu zahradních úprav lze předpokládat náročné formy uplatnění tvarovaných dřevin v kombinaci s ornamentálními záhony, popínavými rostlinami a travnatými plochami. Sezónním obohacením byly rostliny pěstované v nádobách. Toto pojetí bylo následně, v souvislosti s příchodem přírodně krajinářského stylu a oblibou sortimentálně bohatých sbírek dřevin i bylin nahrazováno volnějším uspořádáním solitér, skupin a porostů, vytvářejících kontrast ke zpevněným, pískovaným i travnatým plochám. Také uplatnění vody již nebylo natolik architektonizované, naopak se klonilo k přírodnějším až romantisujícím podobám. V současnosti připomíná koncepci původních barokních úprav pouze výšková členitost a osová kompozice. Situování výsadeb je podřízeno stávajícím požadavkům na rekreační využití a jsou doplněny nevhodnými dosadbami zejména keřového patra. Rušivým prvkem je vybavenost pro herní aktivity. Výrazným do-

bovým prvkem je chrlič ve tvaru obří hlavy, umístěný ve svahu mezi druhou a třetí terasou a doplněný bazénem. Svoji podobou evokuje spojitost s barokními zahradami. Autentičnost jeho současného umístění je však zpochybněna zobrazeními z druhé poloviny 18. století se středovou přístupovou cestou. Jen Gartenanlagen (1914) dokládají jeho situování u templu. Na dolní terase je uchován kontrast volné trávnickové plochy se solitérami a skupinami dřevin z období přírodně krajinářských úprav. Přírodně krajinářsky je upravena i svažité stráž pod terasami, která je tvořena převážně stromovým patrem v pestrém sortimentálním složení.

### *Horní park*

Jedná se o poměrně velký a různorodý areál, přičemž u rybníka rostou unikátní stromy. Rozložitý, převislý habr obecný (*Carpinus betulus* 'Pendula') obvod kmene ve výši 50 cm činí 232 cm, výška 10,5 m, zdravotní stav 3, červenolistý buk lesní (*Fagus sylvatica* 'Atropunicea') obvod kmene 484 cm, výška 27 m, zdravotní stav 3, s množstvím semenáčků v okolí, jasan ztepilý (*Fraxinus excelsior* 'Diversifolia') obvod kmene 300 cm, výška 17 m, zdravotní stav 3. Z bylin jsou zde zajímavé zejména větší porosty stulíku žlutého (*Nuphar lutea*). Louky jsou převážně mezofilní, pravidelně (nejspíše 1x ročně) kosené. V okraji lesa se nalézá množství náprstníku červeného (*Digitalis purpurea*). V prostoru louky mezi templm a zámkem se nalézá nově vysázené stromořadí z jeřábu (*Sorbus*), které nevhodně přetíná hlavní průhled a také zasahuje do pohledové kulisy porostního okraje

Na pomezí Obory a Horního parku, se nachází porosty buku lesního (*Fagus sylvatica*), některé ze stromů dosahují obvod kmene až 300 cm, habru obecného (*Carpinus betulus*), dubu letního (*Quercus robur*) aj. a objevují se zde také monumentální torza dubů.

Kruhovitě prostranství v bezprostřední blízkosti templu lemují pravidelná, dnes již neúplná řada z borovice vejmutovky (*Pinus strobus*), které mají obvod kmene 142-246 cm, výšku 23-29 m, zdravotní stav 2-3. Lipová alej z lípy malolisté (*Tilia cordata*) a lípy velkolisté (*Tilia platyphyllos*) lemují přístupovou cestu k templu.

Zajímavý je prostor starého ovocného sadu v severní části Horního parku. Jsou zde poslední stárnoucí jedinci jabloní a hrušní s obvodem kmene až 162 cm v převážně špatném zdravotním stavu. V porostech východně a jižně od sadu se místy nalézají mohutní jedinci dubů, buků a ojedinelý je také mohutný kaštanovník setý (*Castanea sativa*) v havarijním stavu rozlamujícího se torza (zdravotní stav 4) s obvodem kmene 353 cm a výškou 12,6 m.

Horní park je nejvýznamnější celistvá a autenticky dochovaná část krajinářských úprav koncipovaných koncem 18. století a následně dotvářených. I přes dlouhodobě zanedbanou údržbu lze vysledovat stopy dobové kompozice a postupnými kroky je možno se přiblížit k jejímu obnovení. Dosud jsou patrné některé vyhlídkové terasy (kruhová prostranství) vybudované při masivní modelaci terénu a propojené cestní sítí. Příkladem je templ s vyhlídkou na malebnou parkovou louku a lipovou alejí, která prostor propojuje se zámeckou oborou. Volné parkové louky, vybudované probírkami a modelací původních porostů, pozvolna zarůstají. Zámecký rybník zčásti ztratil svou atraktivitu (ostřůvky spojené mostky), pořád však podtrhuje působnost zámeckého komplexu a je významným prvkem kompozice zámeckého parku. V poválečném vývoji došlo k částečnému narušení horního parku rozvojem zahrádkových osad (jihovýchodní okraj). V nedávné době byla do velké části tohoto prostoru posunuta hranice oplocené obory s umožněním návštěvnického přístupu prostřednictvím několika vymezených bran.

### **Charakteristika stávajících a zaniklých stavebních objektů**

Byl pořízen soupis drobných parkových staveb, ať stávajících, tak zaniklých, včetně jejich lokalizace.

*Existující objekty:*

**Drůbeží dvůr.** Jeden z hospodářských objektů, které se nacházely u zámku. Byl přestavěn po roce 1790 na okrasný drůbeží dvůr při malém rybníku. Dnes má obytné využití, objekt byl novodobě přestavěn.

**Hlava obra (chrlič) s bazénem.** Barokní plastika hlavy obra, která sloužila jako chrlič. Pod plastikou je oválný bazének s obrubou z profilovaného pískovce. Plastika je zasazena mezi druhou a třetí terasu barokní zahrady a její okolí je upraveno jako skála vloženými balvany. V roce 2012 proběhlo odborné restaurování celého objektu.

**Pohřební kaple rodu Hohenlohe.** Pohřební kaple byla postavena nedaleko sloupu Panny Marie zřejmě roku 1867 (byl zde pohřben Ludvík Hohenlohe – Langenburg, který padl roku 1866 v bitvě u Hradce Králové). Novogotická kaple s podzemní kryptou má obdélníkový půdorys o rozměrech 4,8 x 3,9 m a vysokou střechu. Kaple je značně poškozena a vyžaduje opravu.

**Sala terrena/Oranžerie.** Pozdně klasicistní budova saly terreny (oranžerie) byla upravena v roce 1848 na místě staršího, obdobného objektu. Jedná se o zděnou stavu s pultovou střechou. Kolem roku 2000 prošla kompletní rekonstrukcí, spolu s budovou zámku, při které bylo pozměněno tvarosloví oken a dveří.

**Sloup Panny Marie.** Starší socha z roku 1695 (snad dílo Jana Brokoffa) byla po roce 1780 nebo roku 1836 (dva záznamy o renovaci) nově osazena a její okolí upraveno v romantickém duchu skalní partie. Socha stojí na vysokém kamenném sloupu kruhového průřezu. Dřík je s podstavcem spojen železnými výztuhami.

**Sochy Leda s labutí a Mars.** Barokní sochy od Jana Brokoffa (1687 – 1688) z doby barokní přestavby zámku. Po rekonstrukci zámku byly druhotně osazeny před oranžérií. V dobrém stavu.

**Templ.** Je jednou z prvních parkových staveb v Červeném Hrádku, byl postaven po roce 1790. Klasicistní stavba obdélníkového půdorysu se dvěma představenými portiky, nesenými toskánskými sloupy s dórským kladím a trojúhelníkovým frontonem. Byl opraven kolem roku 1990, dnes opět poničen a vyžadující odbornou opravu.

**Zámecký rybník.** Rybník zřejmě již středověkého původu jihozápadně od zámecké budovy. Původně byl méně než poloviční, v první polovině 19. století byl rozšířen a byly na něm vybudovány dva ostrůvky spojené dřevěnými mostky. Rybník je v dobrém stavu.

*Zaniklé stavby:*

**Vstupní domky.** Dvě romantické stavby byly postaveny v první polovině 19. století na začátku aleje vedoucí k templu. Zanikly zřejmě v polovině 20. století, dnes jsou dochovány jen zbytky základů.

**Vodopád u templu.** V parku byly zřejmě dva vodopády. Starší byl vodopád u templu, který byl vybudován spolu se stavbou templu v 90. letech 18. století. Vedl k němu vodní náhon z Dolního rybníka. Je dochován v náznaku terénní situace.

## **Závěr**

Specializovaná podrobná mapa vybraných dendrologicky nejhodnotnějších částí krajinné úpravy v Červeném Hrádku u Jirkova může být poskytovatelem využita jako odborný poklad pro rozhodování, respektive pro tvorbu stanovisek jeho příspěvkových organizací (Národní památkový ústav). Mapa může být využita jako podklad pro plány rekonstrukce či rehabilitace dendrologicky nejcennějších a jádrových částí parkového areálu. Neméně důležitá je možnost využít mapu jako podklad pro stanoviska památkové péče k zásahům v komponované krajinné úpravě Červeného Hrádku, zejména s ohledem na péči o dřeviny a porosty. Může sloužit jako podklad pro diskusi s ochranou přírody.

## Literatura a prameny

### Mapové podklady

Ortofoto ČR © Český úřad zeměměřický a katastrální

### Literatura

- ANDĚL, Rudolf a kol., Hrady, zámky a tvrze v Čechách, na Moravě a ve Slezsku III. Severní Čechy, Svoboda, Praha 1984, 663 s.
- ANDĚL, Rudolf, KABÍČEK, Jan, Hrady a zámky Severočeského kraje, Severočeské krajské nakladatelství, Liberec 1962, 328 s.
- ANONYM, Červený Hrádek (Rothenhaus) u Jirkova, Světozor 1869, roč. 3, č. 49, s. 396, 398
- ANONYM, Die Gartenanlagen Österreich – Ungarns in Wort und Bild. Heft 6, verlag von F. Tempsky, Wien 1914, s. 65 – 122
- ANONYM, Zámecká zahrada v Červeném Hrádku. Architektonická a sochařská výzdoba, 4 s., rukopis, inv. č. 183/A, depon. in NPÚ ÚP Ústí nad Labem
- ANONYM, Zámecký park Červený Hrádek, 5 s., rukopis; depon. in NPÚ ÚP Ústí nad Labem
- BEČVÁŘ, Michal, Červený Hrádek, zámek a obora – ekologická studie. Závěrečná odborná práce, Energetický institut Státní energetické inspekce Ústí nad Labem, Ústí nad Labem 1989, 40 s.
- BEČVÁŘ, Michal, Rodina Hohenlohe – Langenburg na Červeném hrádku. Hohenlohové v Čechách, na Moravě a v Rakousku, Tiskárna Akord, Chomutov 2011, 119 s.
- BEČVÁŘ, Michal, Rodina Hohenlohe – Langenburg na Červeném hrádku, Nástup 2011, roč. XX (LII), č. 39, s. 4, č. 40, s. 4, č. 41, s. 4, č. 42, s. 4, č. 43, s. 4, č. 44, s. 4, č. 45, s. 4, č. 46, s. 4, č. 47, s. 4, č. 48, s. 4
- BEČVÁŘ, Michal, Rottenhanové a Buquoyové na Červeném hrádku, Oblastní muzeum v Chomutově, Chomutov 2014, 64 s.
- BEČVÁŘ, Vladimír, Historická data Jirkova a jeho obcí, Městský úřad v Jirkově, Jirkov 2000, 96 s.
- BEČVÁŘ, Vladimír, BEČVÁŘ, Michal, Společenské, kulturní a sportovní dění v dějinách Jirkova, Městský úřad v Jirkově, Jirkov 2005, 160 s.
- BERNAU, Friedrich, Rothenhaus, Erzgebirgszeitung 1891, roč. 12, č. 1, 2, s. 9 – 11, 31 – 35
- BERNAU, Friedrich, Schloß Rothenhaus, Comotovia. Allgemeines illustriertes Jahr- und familien Buch für Deutschböhmen 1877, roč. 3, s. 12 – 29
- BÍLEK, Michael, Restaurátorský záměr. Restaurování kamenného chrlice a kašny v arboretu Červeného Hrádku u Chomutova, Restaurátorské sochařské práce, Petrovice 2011, 10 s., inv. č. 2660/R, depon. in NPÚ ÚP Ústí nad Labem

- BÍLEK, Michael, Restaurátorská zpráva. Restaurování kamenného chrliče a spodní niky v arboretu zámku Červeného Hrádku u Chomutova, Restaurátorské sochařské práce, Petrovice 2011, 4 s. + přílohy, inv. č. 2295/R, depon. in NPÚ ÚP Ústí nad Labem
- BÍLEK, Michael, Restaurátorská zpráva. Restaurování pískovcové kašny a přístupového schodiště v arboretu zámku Červeného Hrádku. Kamenný chrlič, nika, kašna a schodiště. III. etapa, Restaurátorské sochařské práce, Petrovice 2013, 4 s. + 9 s. přílohy, inv. č. 2441/R, depon. in NPÚ ÚP Ústí nad Labem
- BINTEROVÁ, Zdena, Červený Hrádek u Jirkova, Tiskárna Akord, Chomutov 1997, 47 s.
- BINTEROVÁ, Zdena, Jirkov, Okresní muzeum Chomutov, Chomutov 2000, 96 s.
- BINTEROVÁ, Zdena, Jirkov. Průvodce městem a okolím, Vlastivědné muzeum v Chomutově – Městský národní výbor v Jirkově, Chomutov 1970, 32 s.
- DAVID, Aloys, Geographische Ortsbestimmungen von Rotenhaus und den umliegenden Ortschaften, sammt einer einfachen und fichern Methode, Azimuthe irdischer Gegenstände zu bestimmen; Höhen dortiger Gebirgsorte über Prag und die See bei Hamburg, Gedruckt bei Gottlieb Haase, Prag 1820, 117 s.
- DAVID, Viktor, Immortellenkränze den Manen. Einer der eldesten und hochherzigsten Frauen aus dem hohen Adel im Parke zu Rothenhaus, Selbstverlag, Prag 1863, 44 s.
- DORMIZER, Maxmilian, SCHEBEK, Edmund, Die Erwerbsverhältnisse im böhmischen Erzgebirge, Heinrich Merey, Prag 1862, 231 s.
- DUNDRA, J. A., Wýgimky z historie hradův českých, Časopis českého museum 1839, roč. 13, č. 1, s. 69 – 83
- GROSOŠOVÁ, Radka, Geobiocenologické mapování okolí Jirkova. Bakalářská práce, Mendelova zemědělská a lesnická univerzita v Brně. Zahradnická fakulta v Lednici, Brno 2008, 48 s.
- GROSOŠOVÁ, Radka, Krajinářská studie optimalizace území Jirkovska. Diplomová práce, Mendelova univerzita v Brně. Zahradnická fakulta v Lednici, Lednice 2011, 75 s.
- HELLERING, Caspar a kol., Heimatskunde des politischen Bezirkes Komotau, die Gerichtsbezirke Komotau, Görkau und Sebastiansberg umfassend, Deutschen Bezirkslehrervereines Komotau, Komotau 1898, 940 s.
- HIEKE, Karel, České zámecké parky a jejich dřeviny, Státní zemědělské nakladatelství, Praha 1984, 459 s.
- HOBLOVÁ, D., ADAMOVÁ, M., Červený Hrádek u Chomutova. Zámecký park, průzkum, plán kácení, Státní ústav pro rekonstrukci památkových měst a objektů v Praze, Praha 1972, nestránkováno, inv. č. 4934, depon. in NPÚ ÚP Ústí nad Labem

- HOBLOVÁ, D., ADAMOVIČ, M., Červený Hrádek u Chomutova. Rekonstrukce zámeckého parku, Státní ústav pro rekonstrukci památkových měst a objektů v Praze, Praha 1973, nestránkováno, inv. č. 4933, depon. in NPÚ ÚP Ústí nad Labem
- HOŠEK, Emil, Historický průzkum lesa lesního hospodářského celku Červený Hrádek zpracovaný podle archivních dokladů pro bývalé velkostatky Červený Hrádek, města Jirkova, Ahníkova a drobných lesů, tvořících nynější LHC, Ústav pro hospodářskou úpravu lesů ve Zvolenu. Pobočka Jablonec nad Nisou, Děčín 1967, 213 s.
- HUŠEK, Filip (?), Vodní režim v parku Červený Hrádek; depon. in NPÚ ÚP Ústí nad Labem
- HUŠEK, Pavel, Dokumentace historických parků a zahrad, 1971, 2 s.; depon. in NPÚ ÚP Ústí nad Labem
- HUŠEK, Pavel, Červený Hrádek – zámecký park. 490/Z. Soupis dřevin, 1985, 2 s.; depon. in NPÚ ÚP Ústí nad Labem
- HUŠEK, Pavel, Evidenční list nemovité kulturní památky. Zámecký park. Jirkov. Červený Hrádek, č. 490/Z, 1985, depon. in NPÚ ÚP Ústí nad Labem
- HUŠEK, Pavel, Doplnkový list kulturní památky. Jirkov. Červený Hrádek, č. 490/Z-1, 2, 1986, depon. in NPÚ ÚP Ústí nad Labem
- HUŠEK, Pavel, BADALEC, Jar., Krajinná památková zóna Červený Hrádek, Památkový ústav Ústí nad Labem, Ústí nad Labem 1993, 3 s. + přílohy; depon. in NPÚ ÚP Ústí nad Labem
- HUŠEK, Pavel, Zámecký park v Červeném Hrádku, in: HUŠEK, Pavel, Historické zahrady a parky Severočeského kraje, Krajské středisko státní památkové péče a ochrany přírody, Ústí nad Labem 1983, nestr.
- IRZING, Franz, Formen unserer Landschaft, in: Heimatkunde des Bezirkes Komotau. 1. Band: Natur. 1. Heft: Landschaft, Deutscher Bezirkslehrerverein Komotau, Komotau 1927, s. 33 – 65
- IVANEGA, Jan, ŠÁMAL, Petr, TRNKOVÁ, Petra, Buquoyský Rožmberk. Vizuální kultura šlechtického sídla v období romantického historismu, Artefactum, Praha 2013, 144 s.
- JIRÁSEK, Alois, BERNAU, Bedřich (ed.), Čechy X. Krušné hory a Poohří, J. Otto, Praha 1896, 361 s.
- KADLECOVÁ, Markéta, Gabriela Buquoyová, život neprovdané dámy v první polovině 19. století. Diplomová práce, Jihočeská univerzita v Českých Budějovicích. Historický ústav, České Budějovice 2004, 109 s.
- KLOUB, Pavel, Hudba na zámku Červený Hrádek, Příroda, památky, život 1987, roč. 19, č. 1 – 2, s. 23 – 28
- KOBLÍŽEK, J., Jehličnaté a listnaté dřeviny našich zahrad a parků, Sursum, Tišnov 2000



- KOLARŽÍK, Jaroslav et al., *Arboristika V. Hodnocení stromů, VOŠZ a SZŠ Mělník, Mělník 2008*
- KOLARŽÍK, Jaroslav, ROMANSKÝ, Michal, CEJNAR, Petr, *Projekt péče o stromy. Jirkov, Safe trees, s r. o., Rosice 2013, 225 s.*
- KOUŘIL, Jarka, *Hrad Hasištejn a Červený Hrádek. Vstupní brány do Krušných hor a Rudohoří. Stopami staré slávy, Jednota Chomutov se sídlem v Kadani, Chomutov b. d., 14 s.*
- KRÁL, Evidenční list nemovité kulturní památky. Kaple. Červený Hrádek, č. 490 – doplňkový list 2, 1969, depon. in NPÚ ÚP Ústí nad Labem
- KRÁL, Evidenční list nemovité kulturní památky. Mariánský sloup. Červený Hrádek, č. 490 – doplňkový list 3, 1969, depon. in NPÚ ÚP Ústí nad Labem
- KRÁL, Evidenční list nemovité kulturní památky. Pavilon. Červený Hrádek, č. 490 – doplňkový list 1, 1969, depon. in NPÚ ÚP Ústí nad Labem
- KRAUS, RYŠKA, Evidenční list nemovité kulturní památky. Zámek. Jirkov. Červený Hrádek, č. 490, 1967, depon. in NPÚ ÚP Ústí nad Labem
- KRUMMHOLZ, Martin, *Buquoyové Nové Hrady. Počátky krajinných parků v Čechách, Artefactum – Ústav dějin umění AV ČR, Praha 2012, 152 s.*
- KRÜSSMAN, G., *Handbuch der Laubgehölze, Vol. 1–3, Paul Parey, Berlin – Hamburg 1976, 1977, 1978*
- KRÜSSMAN, G., *Handbuch der Nadelgehölze, Paul Parey, Berlin – Hamburg 1983*
- KUBEŠ, PAVLÍČKOVÁ, *Rekonstrukce zámeckého parku Červený Hrádek u Chomutova, OPOS podnik MH Chrudim, Chrudim 1983, nestránkováno, inv. č. 5059a, depon. in NPÚ ÚP Ústí nad Labem*
- KUTSCHERA, Emanuel E., *Der Saazer Kreis in seinen interessanten Darstellungen, Ritter von Schönfeld, Saaz 1838, nestránkováno*
- MACHOVEC, Jaroslav, *Inventarizace dřevin, in: Kavka, B. et al., Krajinářské sadovnictví, SZN, Praha 1970, s. 478–480*
- MACHOVEC, Jaroslav, *Sadovnická dendrologie, SPN, Praha 1982*
- MARTÍNEK, Jan, *Latinský popis Červeného Hrádku s okolím, in: Mostecko – Litvínovsko. Regionální studie II., Okresní archiv v Mostě – Městské museum v Litvínově, Most – Litvínov 1963, s. 27 – 32*
- MARTÍNEK, Jan, *Latinský popis Červeného Hrádku s okolím, Příroda, památky, život 2008, roč. 40, č. 4, s. 27 – 32*
- MAŠEK, Petr, *Die Bibliothek des Schlosses Červený Hrádek u Jirkova (Rothenhause), in: MÜCK, Hans Dieter (ed.), Fürsten zu Hohenlohe in Böhmen. Handschriften Frühdrucke und Bücher 1516 – 1916. Ein Ausstellung zum Hohenloher Kultursommer 96 mit Exponaten aus dem Nationalmuseum in Prag, Kulturstiftung Hohenlohe und Bildungshaus, Kloster Schöntal 1996, s. 24 – 29*

- MAŠEK, Petr, Knihovna zámku Červený Hrádek u Jirkova, *Knihy a dějiny* 1995, roč. 2, č. 1, s. 31 – 38
- MEIßNER, August Gottfried, *Historisch-malerische Darstellungen aus Böhmen*, J. G. Calve, Prag 1798, 267 s.
- MŽYKOVÁ, Marie, *Díla českých malířů 19. a 20. století v zámeckých sbírkách*, *Památky a příroda* 1986, roč. 11, č. 9, s. 534 – 543
- NAŇKOVÁ, Věra, *Červený Hrádek*, *Vlastivědné muzeum v Chomutově*, Chomutov 1974, nestr.
- NOŽIČKA, Josef, *Proměny lesů a vývoj lesního hospodaření v Krušnohoří do r. 1848*. *Rozpravy ČSAV* 72, Nakladatelství, Československé akademie věd, Praha 1962, 113 s.
- PACÁKOVÁ – HOŠTÁLKOVÁ, Božena, PETRŮ, Jaroslav, RIEDL, Dušan, SVOBODA, Antonín Marián, *Zahrady a parky v Čechách, na Moravě a ve Slezsku*, Libri, Praha 2004, 526 s.
- PACHNER, Jaroslav, *Urbanistická studie Červený Hrádek*, Okrasní úřad Chomutov, Chomutov 1997, 12 s. + přílohy; depon. in NPÚ ÚP Ústí nad Labem
- PAUDLER, Amand, *Ein Flüchtling auf Rothenhaus*, *Erzgebirgszeitung* 1884, roč. 5, č. 9 – 10, 11 – 12, s. 134 – 140, 166 – 172
- PAUDLER, Amand, *Forschungen und Wanderungen im nördlichen Böhmen*, Verlag von Joh. Günstner, Leipa 1889, 130 s.
- PEJCHAL, Miloš, *Arboristika I. Obecná dendrologie*, VOŠZ a SZŠ Mělník, Mělník 2008
- PEJCHAL, Miloš, ŠIMEK Pavel, *Sadovnická hodnota: oborový standard v zahradní a krajinářské architektuře*, in: *Provozní bezpečnost stromů*, Mendlova univerzita v Brně, Brno 2011
- PEJCHAL, Miloš, ŠIMEK Pavel, *Metodika hodnocení dřevin pro potřeby památkové péče*, ZF MENDELU v Brně, Lednice 2012
- PENSLER, Rudolf, *Dějiny města Jirkova a zámku Červeného hrádku*, Tiskárna Akord, Chomutov 2005, 152 s.
- PENSLER, Rudolf, *Geschichte der Stadt Görkau und des Schlosses Rothenhaus*, Verlag von Anton Hujer, Görkau 1928, 116 s.
- POKORNÁ, Marcela, SCHÖNBACHOVÁ, Pavla, *Lezní závod Červený Hrádek. 1945 – 1970*. *Inventář*, Státní oblastní archiv Litoměřice. Pobočka Děčín, Děčín 1987, 21 s.
- POSPÍŠIL, František, *Myslivecký průzkum 1999 – obora Červený Hrádek*, Ústav pro hospodářskou úpravu lesů v Jablonci nad Nisou, Jablonec nad Nisou 2000, 11 s., depon. in Městský úřad v Chomutově, ÚHUL Jablonec nad Nisou
- RUBLIČ, J., *Kláštepec, Červený Hrádek, Jezeří*, *Československé zahradnické listy* 1925, roč. 22, č. 30, s. 237 – 238

- RYŠKA, Evidenční list nemovité kulturní památky. Zámecký park s knížecí hrobkou, letohrádkem (divadlem). Jirkov. Červený Hrádek, č. 490, 1967, depon. in NPÚ ÚP Ústí nad Labem
- SEDLÁČEK, August, Hrady, zámky a tvrze království Českého. XIV., Šolc a Šimáček, Praha 1923, 462 s.
- SEIDLER, Ferdinand, Beschreibung der land-, forst- und industriellen Verhältnisse der Herrschaft Rothenhaus, Gottlieb Haase Söhne, Prag 1859, 178 s.
- SCHALLER, Jaroslaus, Topographie des Königreichs Böhmen VII. Saazer Kreis, Schönfeldschen Handlung, Prag – Wien 1787, 227 s.
- SOMMER, Johann Gottfried, Das Königreich Böhmen XIV. Saazer Kreis, Buchhandlung von Friedrich Ehrlich, Prag 1846, 318 s.
- ŠAFRÁNEK, Jiří, Ignác Jan Ehrenwerth. Zakladatel první rakouské lesnické školy v Blatně u Chomutova, Oblastní muzeum v Chomutově, Chomutov 2008, 56 s.
- ŠAFRÁNEK, Jiří, Obnova červenohrádecké hrobky, Památky, příroda, život 1991, roč. 23, č. 3, s. 84 – 88
- ŠAFRÁNEK, Jiří, Pavlón na Červeném Hrádku, Památky, příroda, život 1990, roč. 22, č. 1, s. 14 – 15
- ŠAFRÁNEK, Jiří, Povídání o červenohrádeckých lesích, nákladem vlastním, Červený Hrádek 2005, 23 s.
- ŠAMŠULOVÁ, Eva, Obrazy z Červeného Hrádku II., Památky, příroda, život 1995, roč. 27, č. 3, s. 87 – 88
- ŠKUTA, Petr, Zámecký park Červený Hrádek. Návrh dosadby v parku, Sady a školky Jirkov s r. o., Jirkov 1999, nestránkováno, inv. č. 5060, depon. in NPÚ ÚP Ústí nad Labem
- ŠTĚPÁN, Josef, PANCHÁRTEK, Jaroslav, Poznáváme krásy našeho domova. Chomutov, Odbor kultury rady Okresního národního výboru v Chomutově, Chomutov 1956, 33 s.
- TÁBOR, Ivo, Historické doklady o introdukci dřevin do zámeckého zahradnictví v Červeném Hrádku u Chomutova, in: Symposium 60 let zahradnického výzkumu v Československu. Sborník posterů. Okrasné zahradnictví, Výzkumný a šlechtitelský ústav okrasného zahradnictví v Průhonicích, Praha 1987, s. 113 – 123
- TÁBOR, Ivo, ŠANTRŮČKOVÁ, Markéta, Významný historický doklad o introdukci dřevin v Červeném Hrádku a Nových Hradech, Acta Pruhoniana 2014, č. 107, s. 45 – 60
- TOMÁŠEK, Václav Jan, Vlastní životopis, Topičova edice, Praha 1942, 377 s.
- TŘÍŠKA, Pavel, Proměny Jirkova, Tiskárna AKORD Chomutov, Chomutov 2000, 96 s.
- VLČEK, Pavel (ed.), Encyklopedie architektů, stavitelů, zedníků a kameníků v Čechách, Academia, Praha 2004, 763 s.

- VLČEK, Pavel, Ilustrovaná encyklopedie českých zámků, Libri, Praha 1999, 623 s.
- WARTUS, Fritz, Schloß Rothenhaus, Erzgebirgszeitung 1938, roč. 59, č. 7, s. 81 – 86
- WEITENSFELDER, Hubert, Studium und Staat. Heinrich Graf Rottenhan und Johann Melchior von Birkenstock als Repräsentanten der österreichischen Bildungspolitik um 1800, WUV-Universitätsverlag, Wien 1996, 189 s.
- ŽDÁRSKÝ, Milan, Obrazy ze zámku Červený Hrádek, Památky, příroda, život 1993, roč. 25, č. 2, s. 34 – 36

### **Seznam obrázků**

- Obr. 01: Magnolia acuminata před hlavním průčelím zámku Červený Hrádek
- Obr. 02: Hlavní průčelí zámku Červený Hrádek z druhé terasy
- Obr. 03: Quercus robur Fastigiata v zámeckém parku
- Obr. 04: Alej od templu k bývalým vstupním domkům
- Obr. 05: Zámecké terasy před hlavním průčelím
- Obr. 06: Templ a schodiště k němu vedoucí z parkové louky
- Obr. 07: Chrlič ve svahu mezi druhou a třetí zámeckou terasou
- Obr. 08: Oranžerie se sochami Ledy a Marta
- Obr. 09: Pohled na Zámecký rybník

# Přílohy:

Tabulka zaměřených dřevin, jejich dendrologické parametry a doporučení pro další péči

Evidenční číslo	Poloha (GPS)	Jméno dřeviny	Přívod			Pozice	Zápoj	Věková kategorie (roky)		Biometrické údaje				Bontitační údaje				Jiné informační údaje	Návrh		
			Původ						Výšková	Průměrná	Zdravotní stav	Koruna	naběhy kořenu	Přívodní bezpečnost	Klimatické na stávnosti	Sadovnická hodnota	Poznámka				
1	N50 30 53.8	Quercus robur - torzo	C	A	E	F	E	505	18,0	0,0	0,0	0	5	0	0	5	0	5	označení Bankeleiche, zavěšená větev, odstranit	A	
2	N50 30 54.8	Pinus strobus	A	C	C	D	D	244	29,0	6,0	6,0	7	3	1	1	1	2	B	2	B,C	
3	N50 30 54.7	Pinus strobus	A	C	C	D	D	136	26,0	18,0	18,0	5	4	1	3	3	B	4			
4	N50 30 54.0	Pinus strobus	A	C	C	D	D	225	28,0	19,0	19,0	6	2	1	1	1	2	B	2		
5	N50 30 53.9	Pinus strobus	A	C	C	D	D	246	28,0	5,5	6,0	9	2	1	1	1	2	B	2		
6	N50 30 53.9	Pinus strobus	A	C	C	D	D	205	23,0	8,0	7,0	8	3	1	1	2	2	B	2		
7	N50 30 54.2	Pinus strobus	A	C	C	D	D	232	28,0	14,0	14,0	9	2	1	1	1	2	B	2		
8	N50 30 55.2	Pinus strobus	A	C	C	D	D	142	24,0	8,0	8,0	5	2	1	1	1	2	B	2		
9	N50 30 55.0	Pinus strobus	A	C	C	D	D	183	25,0	11,0	11,0	9	2	1	1	1	2	B	2	nakloněný kmen	
10	N50 30 54.7	Pinus strobus	A	C	C	D	D	430	18,0	0,0	0,0	0	5	0	0	0	5	0	5	dužina na kmeni 180 cm dlouhá, koruna zastřížená	B
11	N50 30 53.6	Quercus robur - torzo	C	A	E	F	E	132	5,8	1,0	2,0	3	3	1	3	1	2	B	2	obvod vs. 100 cm, praseký kmen	B
12	N50 30 44.5	Ilex aquifolium	A	A	A	D	D	160	5,8	0,7	2,0	4	3	1	2	1	1	B	2	obráží od paty	B
13	N50 30 43.8	Ilex aquifolium	A	A	A	D	D	230	18,5	2,5	2,0	12	1	1	1	1	1	B	1	uříznout zlomenou větev	B
14	N50 30 43.5	Magnolia acuminata	A	A	C	D	D	313	24,0	2,0	1,5	18	2	1	1	1	2	B	1		A
15	N50 30 42.6	Quercus castaneifolia	A	A	C	D	C	303	24,0	2,0	1,5	10	1	1	1	1	1	B	1		A
16	N50 30 43.2	Thuja plicata	A	A	A	D	C	232	10,5	0,4	1,0	11	3	2	1	1	2	B	3	obvod v 50 cm, chorose na kmeni, prosychá koruna	B
17	N50 30 41.6	Carpinus betulus 'Pendula'	A	A	A	D	D	273	26,0	1,0	6,0	8	3	3	3	1	3	D	3		A, B
18	N50 30 42.0	Quercus robur 'Fastigiata'	A	A	C	D	D	484	27,0	1,0	0,5	22	3	2	3	2	2	A	2	chorose na kmeni	B
19	N50 30 43.4	Fagus sylvatica 'Atropunicea'	A	A	C	D	E	566	22,0	1,0	2,0	17	3	2	3	1	3	B	3	dvojkmen, druhý má obvod 270 cm	B
20	N50 30 46.0	Castanea sativa	A	C	C	C	C	120	15,0	2,5	1,5	5,0	1	1	1	1	1	B	3	odstranit borovici	
21	N50 30 42.6	Thuja standishii	A	C	C	C	C	134	14,5	2,0	1,0	7,0	1	1	1	1	1	B	3	odstranit lipu	
22	N50 30 43.9	Thuja standishii	A	C	C	C	C	300	17,0	2,0	1,0	14,5	3	2	2	2	3	A	4	ošestit korunu	A
23	N50 30 42.2	Fraxinus excelsior 'Diversifolia'	A	C	C	D	D	338	15,0	2,0	1,0	14,0	2	1	2	1	1	A	2	množství semenáčů v okolí jedince v rozpadu, silně vykloněný, rozšířil kmen, mnoho suchých větví, hrozí pád stromu nebo jeho velké části	A, B, C
24	N50 30 86.7	Fagus sylvatica 'Atropunicea'	A	A	B	D	D	363	12,6	2,5	2,0	12,0	4	1	5	3	5	B	1		
25	N50 30 92.6	Castanea sativa	A	A	C	D	D														

## Klasifikátory

Kód	Původ
A	cílená výsadba
B	spontánní rozšíření - nálet, opad, výmladek
C	sporný, nejasný původ

Kód	Pozice	Zápoj	Vývojové stadium	Aklimatizace na stanovišti	Doporučené pěstební zásahy
A	solitéra	bez zápoje (solitéra)	mladý	zmlazuje generativně	ošetření koruny
B	párová výsadba	částečný (1 strana)	dospívající	plodí	ošetření kmene
C	skupina	střední (2 strany)	dospělý	kvete	ošetření kořenů
D	porost	hustý (3 strany)	stárnoucí	vegetuje	odstranění podrostu
E	stromořadí	plný (4 strany)	přestárlý	neprosperuje	uvolnění ze zápoje

Stupeň	Zdravotní stav	Poškození	Provozní bezpečnost	Sadovnická hodnota
1	velmi dobrý	žádné	bezpečný	velmi vysoká
2	dobrá	lehké	mírně nebezpečný	vysoká
3	uspokojivý	středně těžké	středně nebezpečný	průměrná
4	špatný	těžké	nebezpečný	nízká
5	velmi špatný - úhyn	velmi těžké	velmi nebezpečný	velmi nízká - žádná

Věkové kategorie (roky)	10-50	51-100	101-150	151-250	více než 250
<10					