



## Mapa zásad pro uchování památkových hodnot krajinné úpravy v Červeném Hrádku u Jirkova

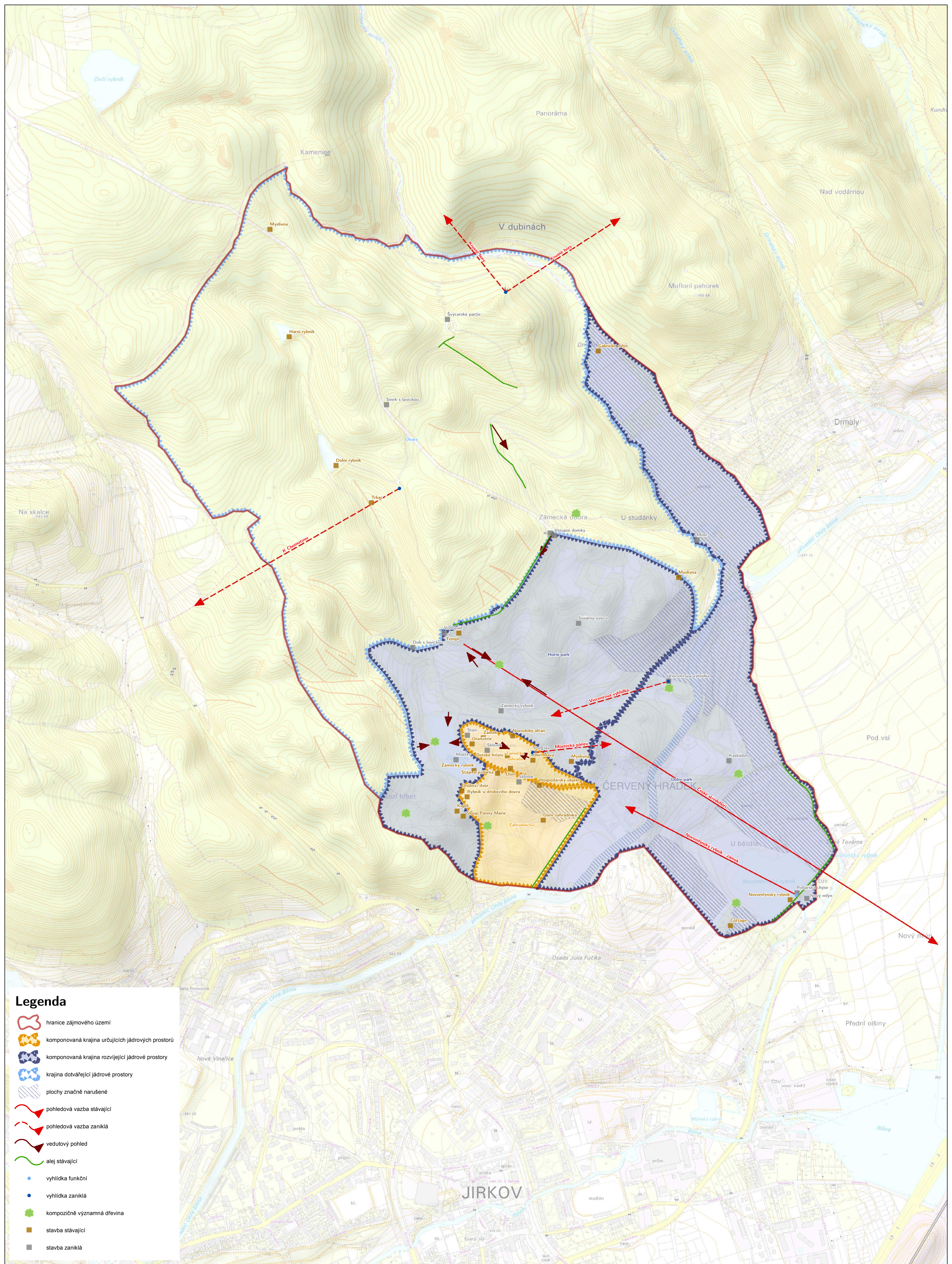
*Markéta Šantrůčková, Adam Baroš, Ivana Barošová, Lucia Bendíková, Eva Sojková, Ivo Tábor, Martin Weber*

Výstup byl zpracován v rámci řešení projektu výzkumu a vývoje Ministerstva kultury ČR Program Národní a kulturní identity (NAKI) DF12P01OVV016: Zhodnocení a udržitelné využití potenciálu památek zahradního umění.

Výzkumný ústav Silva Taroucy pro krajinu a okrasné zahradnictví, v.v.i.  
Květnové náměstí 391, 252 43 Průhonice

Průhonice 2014



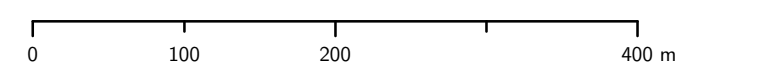


- Legenda**
- hranice zájmového území
  - komponovaná krajina určující jádrových prostorů
  - komponovaná krajina rozvíjející jádrové prostory
  - plochy značně narušené
  - pohledová vazba stávající
  - pohledová vazba zaniklá
  - vedutový pohled
  - alej stávající
  - vyhlídka funkční
  - vyhlídka zaniklá
  - kompozičně významná dřevina
  - stavba stávající
  - stavba zaniklá

Výzkumný ústav Silva Taroucy pro krajinu a okrasné zahradnictví, v.v.i.  
 Květnové náměstí 391, 252 43 Průhonice  
 kontaktní e-mail: santruckova@vukoz.cz  
 2014  
 Markéta Šantrůčková, Adam Baroš, Ivana Barošová, Lucia Bendíková,  
 Eva Sojková, Ivo Tábor, Martin Weber  
 Mapový podklad: Státní mapa 1:5 000 © Český úřad zeměměřický a katastrální  
 Výstup byl zpracován v rámci řešení projektu výzkumu a vývoje Ministerstva kultury ČR Program Národní  
 a kulturní identity (NAKI) DF12P01OVV016. Zhodnocení a udržitelné využití potenciálu památek  
 zahradního umění.




Mapa zásad pro uchování památkových hodnot  
 krajinné úpravy Červený Hrádek

1:5 000





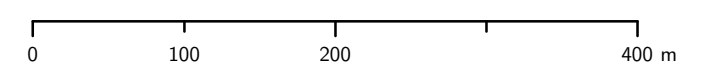
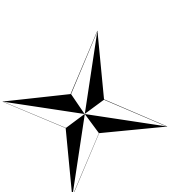
**Legenda**

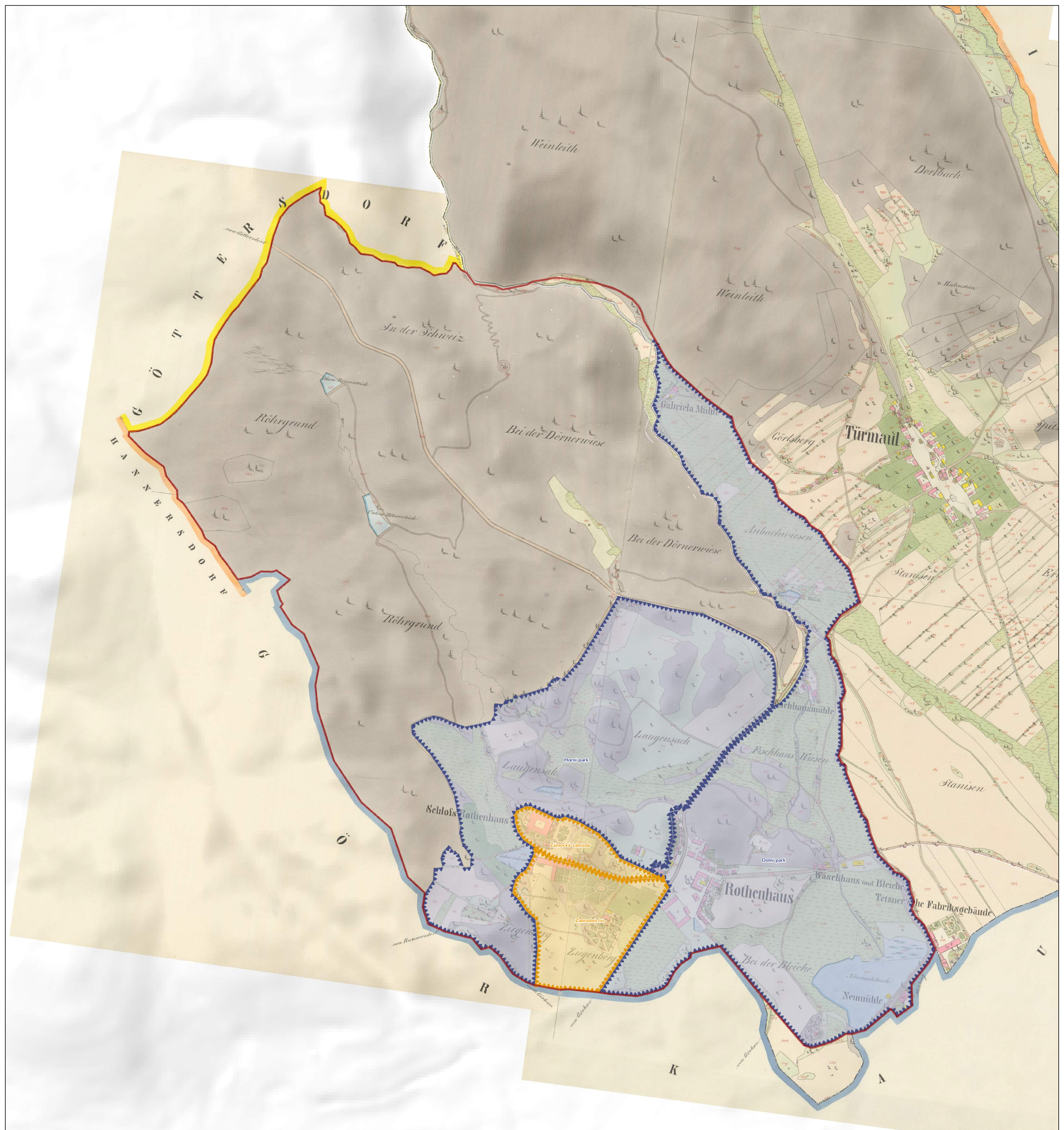
-  hranice zájmového území
-  komponovaná krajina určujících jádrových prostorů
-  komponovaná krajina rozvíjející jádrové prostory


 Výzkumný ústav Silva Taroucy pro krajinu a okrasné zahradnictví, v.v.i.  
 Květnové náměstí 391, 252 43 Průhonice  
 kontaktní e-mail: santruckova@vukoz.cz  
 2014  
 Markéta Šantrůčková, Adam Baroš, Ivana Barošová, Lucia Bendíková,  
 Eva Sojková, Ivo Tábor, Martin Weber  
Mapové podklady: Plan der Gegend des gräflichen Schlosses Rottenhaus in Saazer Kreis, Wachtl Georg, měř. 190 videnských sáhů, 1822. Státní oblastní archiv Litoměřice, VS Červený Hrádek, desky číslo: XIV Zámecký park  
 Výstup byl zpracován v rámci řešení projektu výzkumu a vývoje Ministerstva kultury ČR Program Národní a kulturní identity (NAKI) DF12P010VV016: Zhodnocení a udržitelné využití potenciálu památek zahradního umění.




**Mapa zásad pro uchování památkových hodnot krajinné úpravy  
 Červený Hrádek - komponovaná krajina k roku 1822**


1:5 000





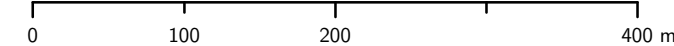
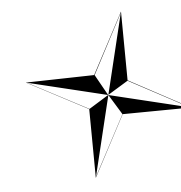
**Legenda**

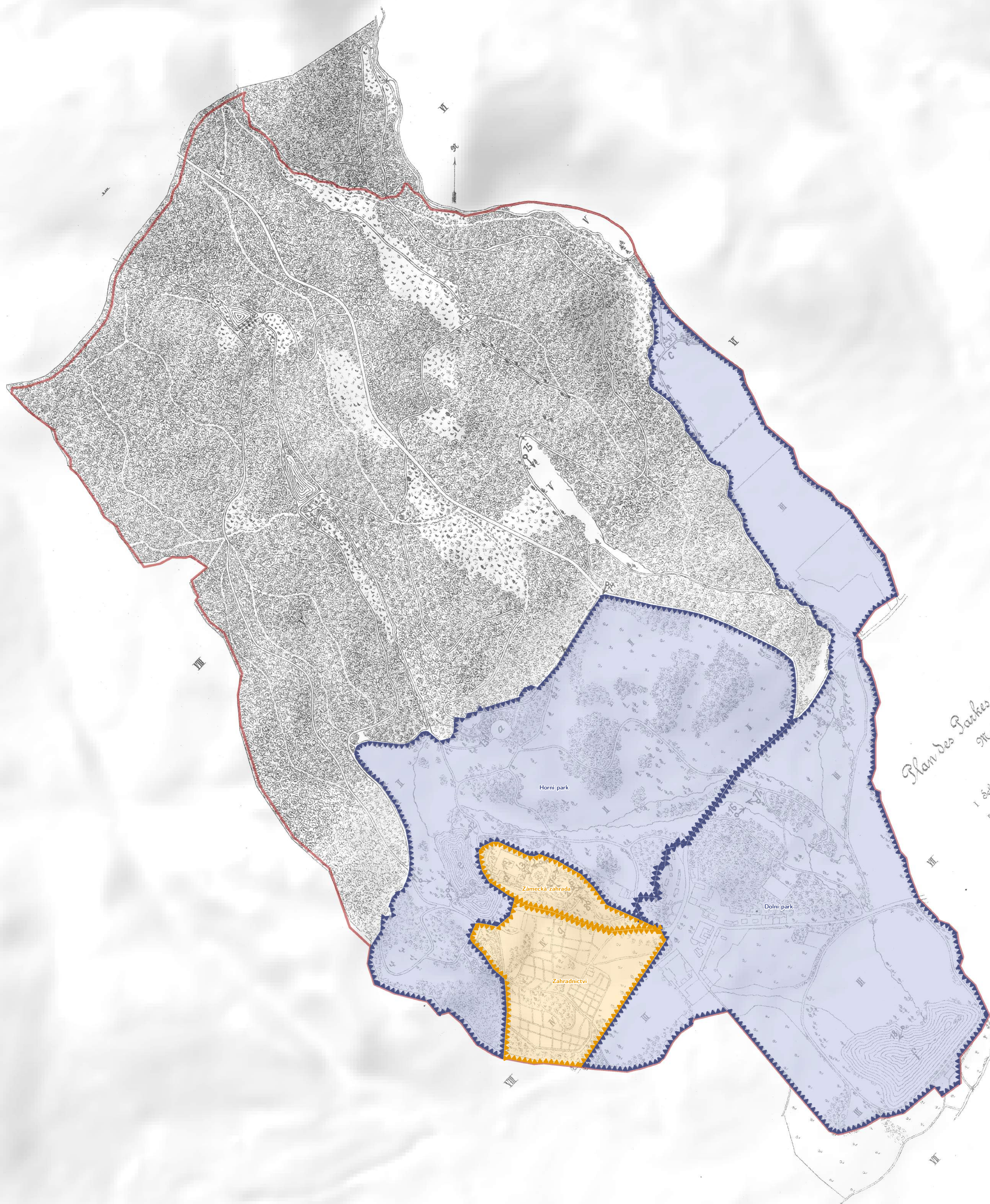
-  hranice zájmového území
-  komponovaná krajina určujících jádrových prostorů
-  komponovaná krajina rozvíjející jádrové prostory


 Výzkumný ústav Silva Taroucy pro krajinu a okrasné zahradnictví, v.v.i.  
 Květnové náměstí 391, 252 43 Průhonice  
 kontaktní e-mail: santruckova@vukoz.cz  
 2014  
 Markéta Santrůčková, Adam Baroš, Ivana Barošová, Lucia Bendíková,  
 Eva Sojková, Ivo Tábor, Martin Weber  
 Mapový podklad: Císařské otiskové katastru, Archiválie Ústředního archivu zeměměřictví a katastru  
 Výstup byl zpracován v rámci řešení projektu výzkumu a vývoje Ministerstva kultury ČR Program  
 Národní a kulturní identity (NAKI) DF12P010VV016: Zhodnocení a udržitelné využití potenciálu  
 památek zahradního umění.

Mapa zásad pro uchování památkových hodnot krajinné úpravy  
 Červený Hrádek - komponovaná krajina k roku 1842




1:5 000





Plan des Parks in Rothenha  
 Maschek 1:17500  
 I Schloss und Gartenanlagen  
 II Oberer Park  
 III Unterer Park  
 IV Gärten und Baumstraße  
 V Unterer Park einschließlich  
 VI Dienstgebäude  
 VII Baumstraße

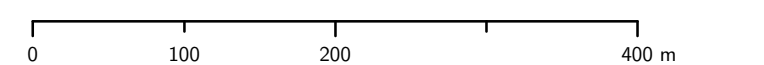
**Legenda**

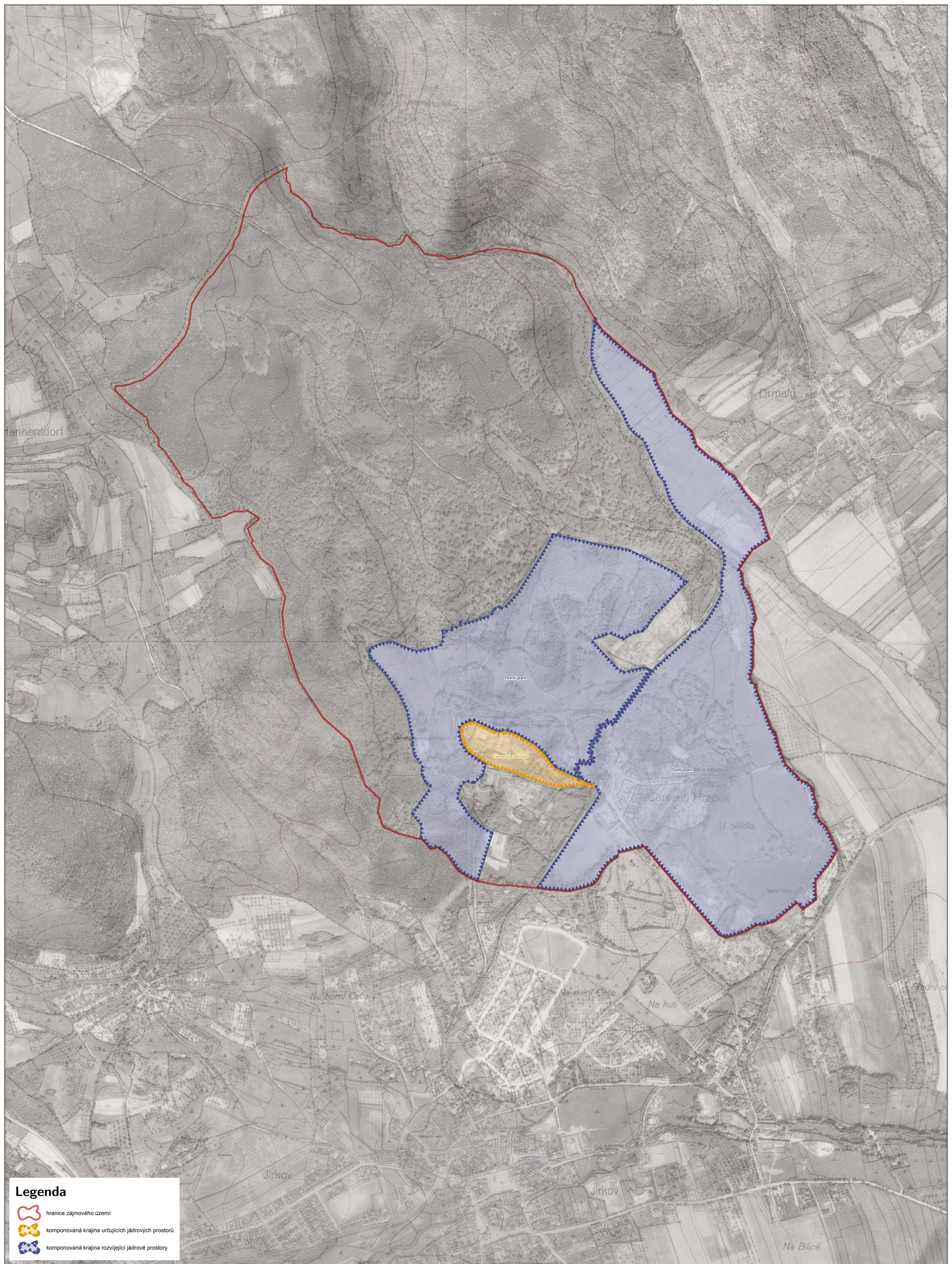
-  hranice zájmového území
-  komponovaná krajina určujících jádrových prostorů
-  komponovaná krajina rozvíjející jádrové prostory

Výzkumný ústav Silva Taroucy pro krajinu a okrasné zahradnictví, v.v.i.  
 Květnové náměstí 391, 252 43 Průhonice  
 kontaktní e-mail: santruckova@vukoz.cz  
 2014  
 Markéta Šantrůčková, Adam Baroš, Ivana Barošová, Lucia Bendíková,  
 Eva Sojková, Ivo Tábor, Martin Weber  
 Mapové podklady: Die Gartenanlagen Österreich – Ungarns in Wort und Bild. Heft 6,  
 Verlag von F. Tempisky, Wien 1914  
 Výstup byl zpracován v rámci řešení projektu výzkumu a vývoje Ministerstva kultury ČR Program  
 Národní a kulturní identity (NAKI) DF12P010VV016: Zhodnocení a udržitelné využití potenciálu  
 památek zahradního umění.




Mapa zásad pro uchování památkových hodnot krajinné úpravy  
 Červený Hrádek - komponovaná krajina k roku 1914

1:5 000





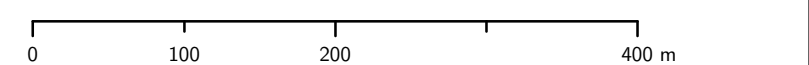
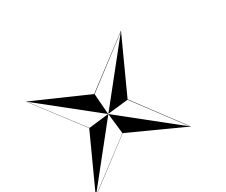
**Legenda**

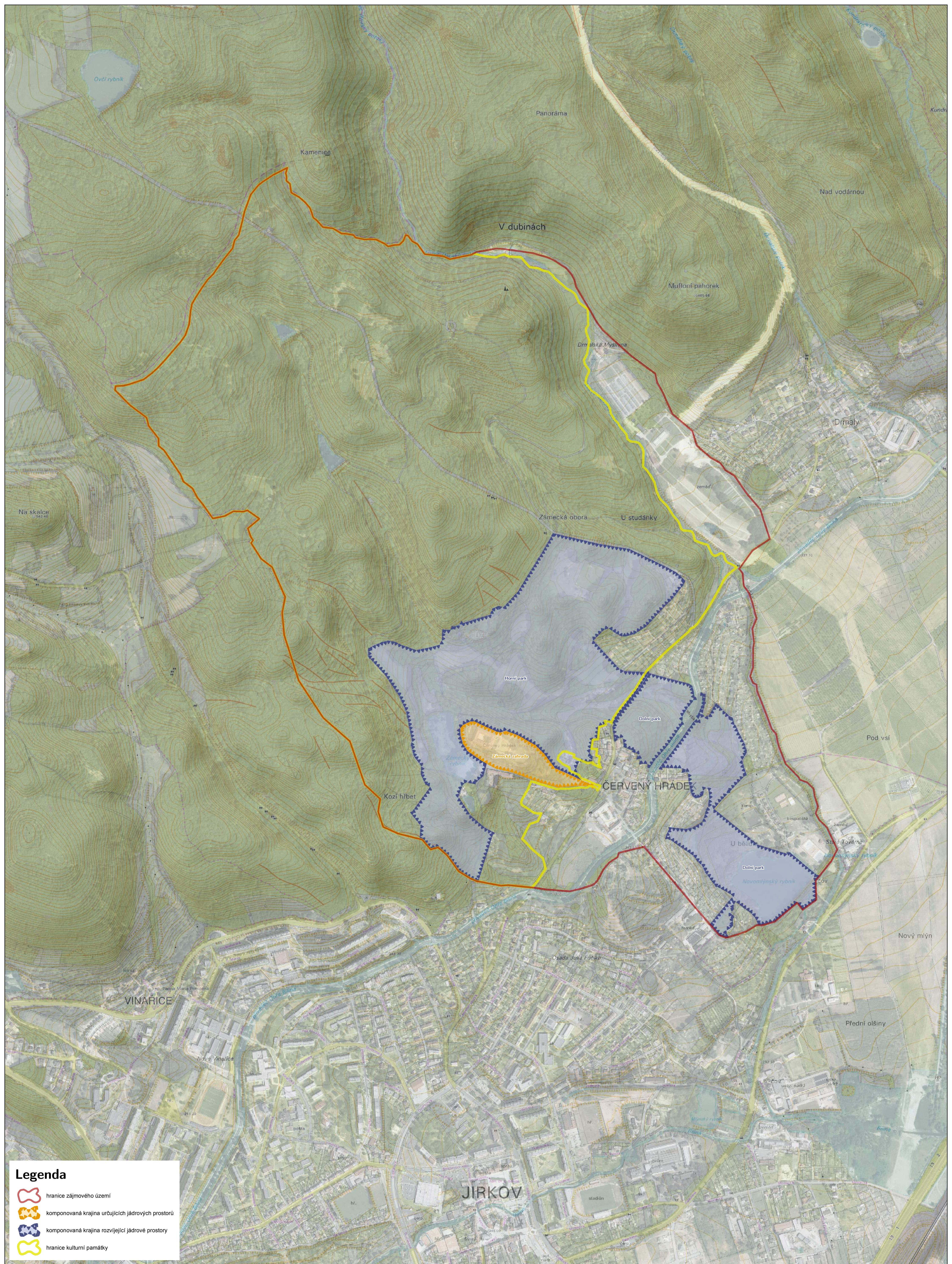
-  hranice zájmového území
-  komponovaná krajina určujících jádrových prostorů
-  komponovaná krajina rozvíjející jádrové prostory

Výzkumný ústav Silva Taroucy pro krajinu a okrasné zahradnictví, v.v.i.  
 Květnové náměstí 391, 252 43 Průhonice  
 kontaktní e-mail: santruckova@vukoz.cz  
 2014  
 Markéta Šantrůčková, Adam Baroš, Ivana Barošová, Lucia Bendíková,  
 Eva Sojková, Ivo Tábora, Martin Weber  
 Mapové podklady: Historická ortofotomapa 1953 © CENIA 2010 a © GEODIS BRNO, spol. s r.o. Podkladové  
 letecké snímky poskytl VGHMÚř Dobruška, © MO ČR 2009, © Český úřad zeměměřický a katastrální  
 1. Vydání SMO 5 © Český úřad zeměměřický a katastrální  
 Výstup byl zpracován v rámci řešení projektu výzkumu a vývoje Ministerstva kultury ČR Program Národní a kulturní  
 identity (NAKI) DF12P01OVV016. Zhodnocení a udržitelné využití potenciálu památek zahradního umění.

Mapa zásad pro uchování památkových hodnot krajinné úpravy  
 Červený Hrádek - komponovaná krajina k roku 1953


1:5 000





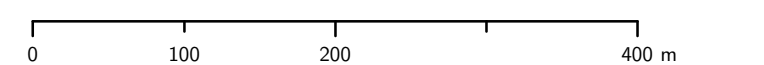
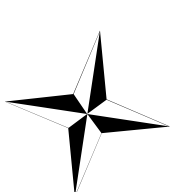
**Legenda**

-  hranice zájmového území
-  komponovaná krajina určujících jádrových prostorů
-  komponovaná krajina rozvíjející jádrové prostory
-  hranice kulturní památky


 Výzkumný ústav Silva Taroucy pro krajinu a okrasné zahradnictví, v.v.i.  
 Květnové náměstí 391, 252 43 Průhonice  
 kontaktní e-mail: santruckova@vukoz.cz  
 2014  
 Markéta Santrůčková, Adam Baroš, Ivana Barošová, Lucia Bendíková,  
 Eva Sojková, Ivo Tábor, Martin Weber  
 Mapové podklady: Ortofoto České republiky © Český úřad zeměměřický a katastrální  
 Státní mapa 1:5 000 © Český úřad zeměměřický a katastrální  
 Výstup byl zpracován v rámci řešení projektu výzkumu a vývoje Ministerstva kultury ČR Program  
 Národní a kulturní identity (NAKI) DF12P010VV016: Zhodnocení a udržitelné využití potenciálu  
 památek zahradního umění.

Mapa zásad pro uchování památkových hodnot krajinné úpravy  
 Červený Hrádek - komponovaná krajina k roku 2012

1:5 000



# **Mapa zásad pro uchování památkových hodnot krajinné úpravy v Červeném Hrádku u Jirkova**

*Markéta Šantrůčková, Adam Baroš, Ivana Barošová, Lucia Bendíková,  
Eva Sojková, Ivo Tábor, Martin Weber*

Výzkumný ústav Silva Taroucy pro krajinu a okrasné zahradnictví, v.v.i.  
Květnové náměstí 391, 252 43 Průhonice

santruckova@vukoz.cz

Výstup byl zpracován v rámci řešení projektu výzkumu a vývoje Ministerstva  
kultury ČR Program Národní a kulturní identity (NAKI) DF12P01OVV016:  
Zhodnocení a udržitelné využití potenciálu památek zahradního umění.

Průhonice 2014





## Úvod

Cílem předkládané specializované mapy s odborným obsahem, která se skládá ze souhrnné mapy a jednotlivých map vývojových etap krajinné úpravy kolem zámku Červený Hrádek, je sloužit jako odborný podklad pro kvalifikované rozhodování orgánů státní správy (zejména památkové péče) a samosprávy, vlastníků, správců a uživatelů jednotlivých částí této památky zahradního umění. Mapa vymezuje a kategorizuje dílčí krajinářské prostory s ohledem na jejich významnost, náročnost využívání a údržby. U jednotlivých krajinářských prostorů je vymezen rozsah a určující období pro rehabilitaci památkových hodnot. Dále jsou na ní zakresleny významné linie a body, které určují parkovou kompozici, jedná se především o aleje, pohledové vazby, vedutové pohledy, kompozičně významné dřeviny, existující stavby, zaniklé stavby a vyhlídkové body. Mapa podává přehledný a ucelený pohled na utváření krajinné úpravy a její nároky na údržbu. Velmi důležitou součástí mapy je vyjádření širších vazeb krajinné úpravy v Červeném Hrádku, které byly velmi významné a spoluurčovaly působení parku i jeho provozně-funkční vztahy. Tyto vazby by měly být chráněny stejně jako samotná památka zahradního umění, neboť jejich narušením dochází k degradaci památkové hodnoty. Analýza širších vazeb formou specializované mapy může být vhodným podkladem pro zadavatele, pořizovatele a projektanty územně plánovací dokumentace.

# Metody

## Metodický postup

Formulování zásad pro uchování památkových hodnot konkrétních modelových objektů jednotlivých památek zahradního umění, jejichž jedním z vyjádření jsou předkládané mapy zásad pro uchování památkových hodnot krajinné úpravy v Červeném Hrádku u Jirkova, vychází z níže uvedeného metodického postupu. Metodický postup byl prezentován v rámci schválené Periodické průběžné zprávy 2012 a ověřován v roce 2013 při tvorbě specializovaných map zásad pro uchování památkových hodnot pro objekty Chudenice u Klatov a Petrohrad u Jesenice. Tento metodický postup byl dále ověřován a zpřesňován při řešení konkrétních otázek v modelovém objektu Červený Hrádek u Jirkova.

### 1) Shromáždění podkladů:

územní plánovací dokumentace – ÚAP, územní plán sídla, VÚC  
legislativa z hlediska památkové péče a ochrany přírody  
strategické plánování – občanská sdružení, mikroregiony apod.  
rešerše literatury, ikonografie, archivních pramenů, historických map a leteckých snímků  
přírodní podmínky

### 2) Analýza a terénní průzkum:

- a) posouzení současného stavu ve vazbě na terénní průzkum:
  - jednání s majitelem (správcem)
  - přístup veřejné správy, památkové péče
  - mapové a tabulkové výstupy, fotodokumentace
  - zachovalost kompozice
  - vazby terénu, stavebních prvků, cestních tahů, otevřených ploch, struktury porostů, solitér, průhledů, dochovalost kompozičních os
  - vazby na okolní krajinu a sídla
- b) postavení památky v územním plánu (regulativy, funkční využití území)
- c) postavení objektu ve struktuře krajiny (součást zastavěného území sídla, přímá vazba na zastavěné území sídla, samostatný objekt ve struktuře krajiny)
- d) využití a majetkoprávní vztahy
- e) historický vývoj urbanizovaného území, okolní krajiny – širší vztahy
- f) historický vývoj objektu
- g) vývoj kompozice a koncepčního řešení (včetně vazby na okolí – pohledy, průhledy, výhledy), kompoziční význam stavebních a přírodních prvků (stavební objekty, terén, voda, louky, solitérní dřeviny, skupiny a porosty atd.)

- h) kvalita porostů (stav dřevinných a bylinných vegetačních prvků)
- i) celková SWOT analýza (interní)

### 3) Návrh:

Zásady (principy) pro uchování památkových hodnot, zajištění prostorového rámce (architektonicko – krajinářské koncepce) a udržitelného funkčního využití památek zahradního umění. Cíle:

- a) památkový záměr (architektonicko – krajinářská koncepce):
  - stanovení funkční náplně, limity a regulativy provozu a prostorových vztahů
  - zásady kompozice (ve vazbě na okolní krajinu, jako součásti urbanistické koncepce) a uchování kulturně historických hodnot
  - uchování (zformování) optimální struktury porostů a dendrologicky hodnotné skladby dřevin
- b) nástroje (regulativy ÚP, výkon památkové péče a dalších oblastí veřejné správy, rekreační funkce při zachování přírodních a kulturních hodnot, zvýšení povědomí veřejnosti o významu kulturního dědictví, posílení kulturní identity)

Pro aplikaci metodického postupu na příkladu krajinné úpravy v Červeném Hrádku u Jirkova byly nejprve stanoveny obecné zásady (Památkový záměr) v následující struktuře:

**Předmět ochrany:** Uchování památkových a kulturně historických hodnot krajinné úpravy nacházející se v okolí zámku Červený Hrádek, jež je příkladem velmi raného přírodně krajinářského parku v českých zemích, navazujícího na barokní terasovou zahradu a postupně vznikajícího od 70. let 18. století, s vrcholnou fází ve všech částech areálu v na počátku 20. století.

**Cíl ochrany:** Uchování kulturně historických hodnot krajinné úpravy v Červeném Hrádku u Jirkova. Uchování všech činitelů a složek, které se podílejí na formování kompozice a biologické hodnotě díla, zejména ochrana komponované krajiny ve vymezených celcích včetně všech jejich složek (plošných, liniových a bodových) a ochrana kompozičního rozčlenění a vazeb. Koncepční řešení vazby krajinné úpravy na její okolí pomocí vymezených pohledových vazeb, vyhlídkových bodů. Ochrana stavebních a přírodních prvků utvářejících identitu objektu (stavby, mikrorelief a terénní úpravy, vodní prvky, dřeviny, prostorové schéma, luční a podrostová společenstva). Uchování vegetační podstaty objektu, jež je dána zejména dřevinným a bylinným patrem. Uvedení všech činitelů a složek do optimálního stavu.

**Způsob naplnění cíle ochrany:** Předložené zásady by měly být vodítkem pro rozhodování orgánů státní správy a samosprávy, tvorbu územně plánovací doku-

mentace, rozhodování vlastníků a správců objektu a tvorbu projektů obnovy celé památky zahradního umění nebo jejích částí. Mapa upozorňuje na nezbytnost vnímat památku zahradního umění jako jeden celek a to jak v jejím územním rozsahu, tak v jednotlivých složkách. Byť by byly plány obnovy tvořeny jen pro část parku, což může být důsledkem roztržitého vlastnictví, tyto plány by měly pracovat s památkou jako s celkem. Zároveň se ale dotyčná památka skládá z několika jasně vymezených krajinářských prostorů – kompozičních celků, které si nárokují různou intenzitu údržby, případně vyžadují jiný přístup při obnově, neboť jejich výchozí stav i navrhovaný cílový stav je rozdílný.

Celý areál krajinné úpravy v Červeném Hrádku u Jirkova má kulturně historickou funkci (je památkou zahradního umění). Kulturní památkou ve smyslu památkového zákona je prohlášena vymezená část areálu (viz Mapa zásad pro uchování památkových hodnot krajinné úpravy v Červeném Hrádku u Jirkova – komponovaná krajina k roku 2012). S ohledem na zjištěné skutečnosti lze doporučit upřesnění průběhu hranice kulturní památky. V celém areálu by měly být především chráněny, eventuálně obnoveny hlavní principy krajinářské kompozice vyjádřené hlavními pohledovými vazbami a vedutovými pohledy, které jsou v mapě zakresleny. Stávající pohledové vazby by měly být ochráněny, případně domodelovány, zaniklé vazby by bylo vhodné obnovit. Rovněž by měla být udržena rovnováha otevřených prostorů a porostů daná původním kompozičním záměrem. Dřeviny, skupiny, solitéry a aleje by měly být průběžně usměrňovány v intencích kompozičního rozvrhu.

## Vymezení území

Modelové území krajinné úpravy kolem zámku Červený Hrádek bylo vymezeno individuálně na základě historických podkladů (starých map a písemných zpráv o proběhlých úpravách) a terénního průzkumu. Kromě samotného jádra komponovaného areálu, kde proběhly nejintenzivnější úpravy, byly vymezeny širší krajinné vazby. Ty jsou definovány zejména pohledovými vazbami. Takto vymezené území do značné míry kopíruje hranice kulturní památky „zámek Červený Hrádek“ (č. 26556/5-490), které ale přijímá kriticky. Kulturní památka nezahrnuje tzv. Dolní park.

Krajinářský park v Červeném Hrádku založil Jindřich František z Rottenhanu a na jeho budování se významně podílela a dokončila její dcera Marie Gabriela Buquoyová. Červený Hrádek byl mezi modelové objekty vybrán jakožto reprezentant velmi časného krajinářského parku (založen již v 70. letech 18. století, patří k nejstarším v českých zemích) situovaného v návaznosti na barokní zahradu a oboru, který byl v průběhu 19. století kontinuálně upravován. Park byl v zázemí reprezentativní venkovské residence a byl určený pro každodenní užívání

majiteli i hosty. V parku v Červeném Hrádku byly od počátku vysazovány kromě domácích i exotické dřeviny, které byly získávány převážně z Nových Hradů. Dle unikátního seznamu dřevin z roku 1823 (obsahujícího 2386 položek z toho je 429 dřevin a 1957 peren a cibulovin), je v Červeném Hrádku nově zaznamenána prvointrodukce 18 položek, v Nových Hradech 109, v obou společně 43 položek. Nově byla zaznamenána prvointrodukce na naše území celkem ve 170 případech. To staví tento objekt na významné místo v rámci introdukčních objektů (Tábor, Šantrůčková 2014). Další exotické dřeviny byly ve větší míře vysazeny počátkem 20. století. Celkem bylo v současné době zjištěno 99 taxonů dřevin, z toho 29 jehličnatých (24 stromů, 5 keřů) a 70 listnatých (36 stromů, 34 keřů). Z původně vysazených bylin se nedochovalo téměř nic. Byl zaevidován výskyt 6 druhů potenciálně okrasných a (zřejmě) záměrně pěstovaných bylin (viz příloha).

### **Komentář k legendě mapy**

**Hranice zájmového území** byla vymezena individuálně na základě starých map, písemných pramenů a ověření terénním průzkumem. Byla při tom zohledněna stávající hranice nemovité kulturní památky zámek Červený Hrádek (č. 26556/5-490). Hranice zahrnují jádrové prostory krajinářských úprav v Červeném Hrádku u Jirkova.

**Komponovaná krajina určujících jádrových prostorů** (s nejvyššími nároky na využívání a údržbu). Jedná se o dílčí krajinné prostory, které byly vymezeny v jednotlivých historických periodách a podle rozlohy v době svého vrcholného rozvoje převzaty do souhrnné mapy. Jsou to areály, kde proběhly nákladné nebo vícečetné parkové úpravy, často spojené s významnými terénními úpravami a někdy doprovázené i výstavbou budov.

**Komponovaná krajina rozvíjející jádrové prostory** (se středními nároky na využívání a údržbu). Jedná se o dílčí krajinné prostory, které byly rovněž vymezeny v jednotlivých historických periodách a podle rozlohy v době svého vrcholného stavu převzaty do souhrnné mapy. Tyto areály si pro svou úpravu vyžádaly méně náročné parkové úpravy a jejich následná údržba byla méně finančně nákladná.

**Krajina dotvářející jádrové prostory** (se základními nároky na využívání a údržbu) jsou prostory zahrnuté v zájmovém území, ale bez barevného překryvu. Zachování nebo zlepšení jejich stavu je zásadní pro vyznění komponované krajiny určujících i rozvíjejících jádrových prostorů.

**Plochy značně narušené** byly vymezeny podle současného stavu. Jedná se o místa, kde byl park zcela přeměněn novodobou výstavbou a terénními úpravami doprovázenými změnou vodního režimu.

**Pohledová vazba stávající** je taková, která stále funguje, místa pohledů a rozhledů jsou otevřená, na pohledy se vážící dominanty existují.

**Pohledová vazba zaniklá** je taková, která se v současnosti nemůže z různých důvodů uplatnit. Nejčastějšími příčinami zániku jsou zarůstání otevřených prostorů a pohledů, zánik vyhlídkového místa nebo zánik pohledové dominanty, k níž vazba směřovala.

**Vedutový pohled** je typický pohled na blízkou dominantu v parku.

**Alej stávající** je historicky doložitelná alej, která se dochovala do současnosti bez ohledu na její stávající stav.

**Vyhlídková funkční** je taková vyhlídka, kde je zachováno vyhlídkové místo a stále skýtá otevřený pohled do krajiny.

**Vyhlídková zaniklá** je taková vyhlídka, kde buď zaniklo vyhlídkové místo, nebo je výhled zarostlý vegetací, případně obojí.

**Stavba stávající** je stavba, drobný parkový objekt a samostatně stojící dílo, které je dochováno ve více méně funkčním stavu.

**Stavba zaniklá** je stavba, drobný parkový objekt a samostatně stojící dílo, které zcela zaniklo nebo z něj zbylo jen torzo.

**Kompozičně významná dřevina** jsou červené buky, které byly vysazovány na křižovatkách nebo u parkových staveb. Naváděly pohledy na stavby a vyznačovaly kompozici.

## **Vymezení dílčích krajinářských prostorů**

Řešené území lze z hlediska funkčního a prostorového uspořádání, které se odráží i v kompozici, charakteru a kvalitativním stavu dřevinných porostů rozdělit na několik celků, v nichž lze diferencovat úroveň dokumentace stavu (od základní úrovně, která např. v rámci dendrologického zhodnocení obsahuje zachycení druhového složení, věkové struktury do nejpodrobnější úrovně s ověřením stavu na základě dřívějších inventarizačních podkladů, posouzení a vyhodnocení dendrologického potenciálu, zachycení významných solitér, skupin a porostů). Dílčí krajinářské prostory byly vymezovány na základě historických podkladů a terénního průzkumu.

V zájmovém území byly s ohledem na významnost krajinářských úprav vymezeny tři kategorie krajinářských prostorů:

- a) komponovaná krajina určujících jádrových prostorů (s nejvyššími nároky na využívání a údržbu);

- b) komponovaná krajina rozvíjející jádrové prostory (se středními nároky na využívání a údržbu);
- c) krajina dotvářející jádrové prostory (se základními nároky na využívání a údržbu).

U komponované krajiny určujících jádrových prostorů a komponované krajiny rozvíjející jádrové krajinné prostory byly studovány vývojové etapy kompozičního utváření s cílem postihnout rozsah a vývoj komponovaných úprav (viz mapy vývojových etap). V dalším kroku byl do mapy zásad pro uchování památkových hodnot u jednotlivých krajinářských prostorů vymezen rozsah a určující období pro rehabilitaci památkových hodnot, a to na základě konfrontace současného stavu a etapy jejich vrcholného rozvoje – což byl pro Červený Hrádek začátek 20. století (viz souhrnná mapa).

*Komponovaná krajina určujících jádrových prostorů (s nejvyššími nároky na využívání a údržbu):*

- Zámecká zahrada
- Zahradnictví

*Komponovaná krajina rozvíjející jádrové prostory (se středními nároky na využívání a údržbu):*

- Horní park
- Dolní park

*Krajina dotvářející jádrové prostory (se základními nároky na využívání a údržbu):*

- Obora

Park v Červeném Hrádku je úzce provázán s okolní krajinou, parkově upraven byl celý katastr. Do parku byla zahrnuta jak obora, tak vesnice Červený Hrádek. Důležité byly daleké pohledové vazby, které směřovaly do tehdy kultivované krajiny Mostecké pánve a Českého středohoří. Při pohledu z Mostecké pánve naopak tvořily kulisu Červenému Hrádku Krušné hory. Jirásek, Bernau (1826) v této souvislosti uvádějí: „Poloha zámku poskytuje mu tak rozsáhlou a krásnou vyhlídku, že v ohledu tom se jen málo panských sídel může s Červeným Hrádkem měřit. Zvláště k jihovýchodu a jihozápadu šíří se rozhled na mnoho mil vzdálenosti až k Středohoří. K východu vidíme do krajiny Teplické, k západu k Bastianperku (pozn. aut. Hora Svatého Šebestiána). Na severní straně vypíná se pohoří jako mocný lesnatý val.“



## Popis dosažených původních výsledků

### Představení historického vývoje

Červený Hrádek je pro vývoj zahradní tvorby velmi důležitý a zajímavý, přesto opomíjený objekt. Je jedním z nejstarších krajinářských parků v českých zemích, silně proto ovlivnil další obdobná založení. Zámek Červený Hrádek byl v současné barokní podobě vystavěn ve druhé polovině 17. století na místě staršího hradu, jenž je pramenně doložen od 15. století. Za třicetileté války však dosavadní stavba zpusťla. Proto se Jan Adam Hrzán z Harasova, který se svého majetku ujal roku 1655, rozhodl pro stavbu nového, barokního zámku. Plány nové zámecké budovy snad vypracoval Antonio della Porta a stavbu vedl Santino Rossi. Roku 1675 byla stavba dokončena. Ještě roku 1697 za Zikmunda Valentina Hrzána z Harasova bylo k budově připojeno monumentální schodiště z prvního zahradního parteru. Sochařskou výzdobu na nádvoří, sochy Ledy s labutí a Marta, dnes stojící u oranžérie, a sochy váz na schodišti vytvořila sochařská dílna Jana Brokoffa. V téže době došlo k úpravě barokní zahrady před jižním průčelím zámku, jejíž podoba je známa z několika vyobrazení z 18. století. Svah poměrně příkře spadající od jižního průčelí zámecké budovy dolů směrem k obci Červený Hrádek byl upraven do podoby barokní terasové zahrady. Tři poměrně rozlehlé terasy byly zarovnané a svahy mezi nimi zpevněny. Zřejmě z této doby kolem roku 1700 pochází chrlič v podobě obří hlavy, který byl vložen do svahu mezi druhou a třetí terasou. Některá vyobrazení z druhé poloviny 18. století však zachycují neobvyklou situaci, kdy středem teras vedla přístupová cesta k zámku (snad v podobě schodiště), čímž umístění chrliče zpochybňují.

V 18. století zámek několikrát vystřídal majitele, takže další velké úpravy, především krajinné, proběhly až v závěru tohoto století. Jan Adam z Auerspergu prodal roku 1771 panství Janu Alexandrovi z Rottenhanu. Ten pak roku 1777 pak Červený Hrádek převedl na svého syna Jindřicha Františka z Rottenhanu, který zde zahájil první etapu velkolepých krajinářských úprav. Před rokem 1790 došlo k poslední větší úpravě zámku, kdy byla snesena barokní věžička nad hlavním průčelím, které tak dostalo dnešní podobu. V podstatě nově byla také založena obec Červený Hrádek. Jindřich z Rottenhanu podporovat průmyslový rozvoj na svých statcích, takže zde nechal založit a postavit různé výrobní budovy. Nově byl vystavěn i hospodářský dvůr v dnešní poloze za silnicí. Starý hospodářský dvůr byl blíže zámku a zasahoval do plánovaných úprav. V obci byla postavena škola, hostinec, kovárna a domy pro panské úředníky. U zámku pak byly postaveny hospodářské budovy zajišťující přímo provoz zámku (kočárovna, stáje, jízdnárna), nebo v sobě spojující i okrasnou funkci (drůbeží dvůr).

První fáze budování červenohrádeckého parku probíhala pod vedením Jindřicha z Rottenhanu v letech 1777 až 1809 a soustředila se na plochy v bezprostředním okolí zámku a severně od něj směrem do obory. Pramenně jsou dokladovány úzké vazby mezi Jindřichem z Rottenhanu a Janem Rudolfem Černínem, zakladatelem parku v Krásném Dvoře, neboť Rottenhanovou druhou manželkou byla starší sestra Jana Rudolfa Černína. V obou objektech je doloženo působení inspektora Ferdinanda Franka i lesníků Wachtelů. Úpravy v Červeném Hrádku na konci 18. století spočívaly v několika krocích. Nově byly upraveny terasy před zámkem, které sice zůstaly zachovány, ale ztratily svůj přísně architektonický výraz. Pod zámkem dostal novou podobu rybník, u něž byl postaven drůbeží dvůr a kolem něž byly vybudovány parkové cesty. Největší práce se soustředily se sever od zámku, kde začínal rozlehlý lesní porost červenohrádecké obory. Porosty nejbliže zámku byly rozvolněny a byly zde vytvořeny parkové louky s lemem stromů. Velmi zajímavá úprava spočívala v masivních přesunech zeminy a vybudování okrouhlých či oválných vyhlídkových plošin a samozřejmě soustavy je propojujících parkových cest. Na nejdominantnější plošině pak byl postaven klasicizující templ, k němuž vede poměrně mohutné schodiště. Od templu západním směrem ke vstupu do obory byla vysazena dvouřadá alej. U templu byly identifikovány zbytky kaskády. Gartenanlagen (1914) uvádějí, že chrlič ve tvaru obří hlavy (dnes, ale zřejmě i v minulosti mezi druhou a třetí zámeckou terasou) byl původně v úpravě u templu.

V parku a oboře Červený Hrádek byly již ve druhé polovině 18. století vysazovány cizokrajné dřeviny a zkoušena zde introdukce některých druhů. Zasloužil se o to především zdejší lesmistr Ignác Ehrenwerth, mj. zakladatel odborného lesnického školství. V Červeném Hrádku byl vyšlechtěn kultivar smrku *Picea abies* „Rothenhausii“.

Po smrti Jindřicha z Rottenhanu zdědila Červený Hrádek jeho dcera Marie Gabriela, provdaná Buquoyová. Za Gabriely Buquoyové probíhala v letech 1809 až 1863 druhá fáze budování parku v Červeném Hrádku, která v podstatě zahrnuje celý katastr obce. V oboře byla doplněna síť parkových cest a vložena do ní odpočívadla a vyhlídky. Jako malebné zákoutí dalekých procházek byla dotvořena tzv. švýcarská partie. Starší alej vedoucí od templu ke vstupu do obory byla na straně vstupu doplněna dvojicí vstupních domků. Na druhou stranu zřejmě již v této době zanikl vodopád u templu. Rybník pod zámkem byl podstatně rozšířen a byly v něm vybudovány dva ostrůvky spojené ozdobnými mostky. Naopak rybník severně od zámecké budovy byl zrušen. V okolí zámku byly vystavěny skleníky a nová oranžerie. Parter byl doplněn o vyhlídky a besídky. V jižní části katastru bylo parkově upraveno okolí Novomlýnského rybníka, na němž byl vystavěn rybářský domek. Nedaleko rybníka se nacházel pavilon v anglickém

venkovském stylu, tzv. cottage. Nově byl vybudován vodopád v parkově upravené lesní části severně od Novomlýnského rybníka.

Gabriela Buquoyová zemřela roku 1863 a Červený Hrádek zdědila její dcera Isabela, provdaná Trautmannsdorfová, po smrti Isabely Trautmannsdorfové roku 1893 zdědila Červený Hrádek její dcera Gabriela, provdaná Hohenlohe – Langenburg. Poté byl Červený Hrádek děděn po mužské linii v rodině Hohenlohe – Langenburg, pro niž to bylo hlavní sídlo v Čechách. Zámek i okolní park byly udržovány v dobrém stavu. Především kolem zámku, na terasách a na svahu spadajícím od oranžerie byly vysazovány četné exotické a okrasné rostliny. Zřejmě roku 1867 byla nad Zámeckým rybníkem postavena novogotická pohřební kaple, do které byl pohřben manžel Gabriely, Ludvík Hohenlohe – Langenburg.

Úpadek Červeného Hrádku nastal po roce 1945, kdy bylo původní německé obyvatelstvo odsunuto a majetky rodiny Hohenlohe – Langenburg konfiskovány na základě Benešových dekretů. Lesy přešly do správy Státních lesů, včetně části parku. Správcem byly Severočeské lesy Teplice, Lesní závod Janov. Zámek přešel do správy státu a pár let po válce byl přístupný veřejnosti (1945 – 1948). V následujících letech zámek sloužil jako ubytovna vojenských invalidů (1946 – 1948), domov řeckých dětí (1948 – 1950), internát a učiliště hornických učňů (1950/51 – 1962), učňovské středisko, ubytovna a školicí středisko Chemických závodů v Záluží u Mostu (1962 – 1966). V roce 1967 zámek připadl chomutovské nemocnici, která zde zřídila doléčovací a rehabilitační středisko. Nemocnice zámek opustila v roce 1992, v tomtéž roce požádalo město Jirkov o převod zámku do svého vlastnictví. V roce 1996 se zámek s okolím stal majetkem města Jirkova, které nechalo zámek opravit a umístilo v něm vzdělávací a ubytovací středisko, v části zámku je možná prohlídka interiérů. Bezprostřední okolí zámku, zejména zámecké terasy a okolí rybníka, bylo opraveno spolu se zámkem. Prostor před oranžerií byl nově osázen a byly sem usazeny Brokoffovy sochy Ledy s labutí a Marta. Problematické jsou však novodobé prvky vložené do parteru horní terasy. Problematické jsou rovněž plochy bývalého zahradnictví, které jsou částečně zpustlé a částečně zastavované současnou výstavbou.

První obnovné práce v parku byly prováděny až v 60. letech 20. století, kdy byl již park velmi zpustlý. Zanikla řada parkových staveb (vstupní domky, vodopád, rybářský domek, různé vyhlídky, besídky a lavičky). V severní části parku, kterou spravovaly státní lesy, byla zřízena obora, která je zde dodnes. Nákladem lesů byl kolem roku 1990 opraven templ, což znamenalo jeho záchranu. Byť má severní část parku lesní/oborní charakter, lze si jeho parkovou podobu ještě dobře představit a bylo by, byť s náklady, možno ji rehabilitovat. Jižní část parku se však dochovala jen v malých fragmentech. Jednak byly značné plochy zasta-

věny zahrádkářskými koloniemi a koupalištěm. Jednak byl zcela změněn vodní režim a území přeřazen Podkrušnohorský přivaděč vody. Parkové úpravy v tomto prostoru by bylo možno jen náznakově připomenout.

### **Současná koncepce územního rozvoje obce**

Město Jirkov, jehož součástí je i katastrální území Červený Hrádek, má zpracován návrh zadání územního plánu. V současnosti město Jirkov převzalo od zhotovitelů Územního plánu Jirkov 2. a 3. etapu díla – Návrh a posouzení návrhu z hlediska vlivů na udržitelný rozvoj území, a ty jsou projednávány s dotčenými orgány, sousedními obcemi a krajským úřadem. Stávající územní plán – územní plán sídelního útvaru Chomutov – Jirkov (Pončo, Pavel, 1996) prošel 11 změnami, poslední byly z roku 2011. Už v této změně je vymezena rozvojová plocha pro venkovské bydlení 11.5 v místě zahradnictví, která znemožní rehabilitaci prostoru. Řešené území tvoří převážně nezastavitelné plochy - lesní půdy a trvalé travní porosty, zámecká zahrada má funkční využití veřejná zeleň, zámecký park je vymezen jako kulturní památka, zároveň je regionálním biocentrem RBC 1689 a prochází jím nadregionální biokoridor NRBK K13.

V návrhu zadání ÚP jsou v urbanistické koncepci a v koncepci uspořádání krajiny definovány obecné požadavky na zastavitelné plochy: aby vycházely z urbanistické struktury a navazovaly na současné zastavěné území, aby lokality v krajině byly posuzovány z hledisek ochrany přírody a krajiny a aby byla prověřena jejich celistvost. Jednou z mála podpor pro udržitelnost památkových hodnot území je požadavek na stanovení regulativů zastavitelných a přestavbových území s ohledem na stávající zeleň a urbanistické hodnoty v území a upřesnění regulativů nezastavěného území a ploch zeleně.

V rámci požadavků na vymezení zastavitelných ploch s ohledem na obnovu a rozvoj sídelní struktury obce je v návrhu opět vymezeno několik lokalit, které jsou uvnitř hranice zámeckého parku Červený Hrádek: N1 – p.p.č. 347, N25 - p.p.č. 368, a 367/2, N30 - p.p.č. 282, N33 - p.p.č. 355, 341, 339/1, N34 - p.p.č. 278/2, N42 - p.p.č. 271/3 k.ú. Červený Hrádek. Tyto požadavky na zastavění významně snižují možnost regenerace této kulturní památky.

Z výše uvedených údajů je zřejmé, že z pohledu územního plánu (především uvedených návrhů změn funkčního využití) nejsou komplexně doceněny kulturně historické hodnoty zdejší cíleně komponované krajiny. Realizace výše uvedených záměrů, především v oblasti navrhovaného rozšiřování obytné zástavby, by znamenala pokračování poválečného trendu nevratné degradace kulturních hodnot zdejšího území, které by mělo být naopak postupnými kroky památkově rehabilitováno a očištěováno od neadekvátních forem funkčního využití.

## Charakteristika jednotlivých krajinářských prostorů

### Zámecká zahrada

Obecně lze konstatovat, že i přes snahu, která je v současnosti údržbě dřevin věnována, je tato nedostatečná a je nutné ji posílit. I když v minulosti park v Červeném Hrádku obsahoval velké množství introdukovaných dřevin, v současné době se mnoho z nich nedochovalo, přesto má objekt nezastupitelné místo při zavádění nových druhů.

Největší sortiment dřevin je soustředěn v bezprostřední blízkosti zámku a na přilehlých terasách. Mezi unikáty bezesporu patří dva uměle zakracované exempláře cesmíny ostrolisté (*Ilex aquifolium*), vysazené na parteru u hlavního schodiště. Dosahují obvod kmene (ve výčetní výšce 130 cm) 132 a 160 cm, výšku 5,8 m a zdravotní stav 3. Oba exempláře mají poškozený kmen, nicméně pravidelně plodí. U zámku rovněž roste magnolie špičatolistá (*Magnolia acuminata*) obvod kmene 230 cm, výška 18,5 m, zdravotní stav 1 (obráží od paty kmene). Pod prvním parterem na svahu je sortiment tisů (*Taxus baccata*, *Taxus baccata* 'Aurea', *Taxus baccata* 'Fastigiata Aurea', *Taxus baccata* 'Washingtonii'). Cenný je rovněž zerav Standičův (*Thuja standishii*) ve dvou exemplářích, které mají obvod kmene 120 a 134 cm, výšku 15 a 14,5 m a zdravotní stav 1, a unikátní dub kaštanolistý (*Quercus castaneifolia*) obvod kmene 313 cm, výška 24 m, zdravotní stav 2. Za zámkem roste mohutný kaštanovník setý (*Castanea sativa*) obvod kmene 566 cm, výška 22 m a zdravotní stav 4 a javor klen (*Acer pseudoplatanus* 'Leipoldii'). V bylinném patru se nedochovalo mnoho z původních výsadeb. Lze zde nalézt zplněný orlíček (*Aquilegia* sp.), náprstník červený (*Digitalis purpurea*) a lupinu (*Lupinus* sp.). Ostatní druhy bylin odpovídají druhotnému složení sušších (v horní části) a mezofilních luk v okolí.

V době svého založení byly zámecké terasy jistě doplněny honosnou architektonickou, sochařskou i zahradní úpravou. V klidové i dynamické podobě byla využívána voda. Z pohledu zahradních úprav lze předpokládat náročné formy uplatnění tvarovaných dřevin v kombinaci s ornamentálními záhony, popínávacími rostlinami a travnatými plochami. Sezónním obohacením byly rostliny pěstované v nádobách. Toto pojetí bylo následně, v souvislosti s příchodem přírodně krajinářského stylu a oblibou sortimentálně bohatých sbírek dřevin i bylin nahrazováno volnějším uspořádáním solitér, skupin a porostů, vytvářejících kontrast ke zpevněným, pískovaným i travnatým plochám. Také uplatnění vody již nebylo natolik architektonizované, naopak se klonilo k přírodnějším až romantisujícím podobám. V současnosti připomíná koncepci původních barokních úprav pouze výšková členitost a osová kompozice. Situování výsadeb je podřízeno stávajícím požadavkům na rekreační využití a jsou doplněny nevhodnými

dosadbami zejména keřového patra. Rušivým prvkem je vybavenost pro herní aktivity. Výrazným dobovým prvkem je chrlič ve tvaru obří hlavy, umístěný ve svahu mezi druhou a třetí terasou a doplněný bazénem. Svojí podobou evokuje spojitost s barokními zahradami. Autentičnost jeho současného umístění je však zpochybněna zobrazeními z druhé poloviny 18. století se středovou přístupovou cestou. Jen Gartenanlagen (1914) dokládají jeho situování u templu. Na dolní terase je uchován kontrast volné trávnickové plochy se solitérami a skupinami dřevin z období přírodně krajinářských úprav. Přírodně krajinářsky je upravena i svažitá stráž pod terasami, která je tvořena převážně stromovým patrem v pestrém sortimentálním složení.

Funkce prostoru je kulturně historická a rekreační. Území je kulturní památkou.

#### Doporučení:

- Na základě podrobné inventarizace zdokumentovat a stabilizovat nejcennější dřeviny.
- Navrátit původní reprezentativní charakter.
- Přistoupit ke komplexní rekonstrukci prostoru zámeckých teras reflektující především reprezentační funkci tohoto vstupního prostoru, v této souvislosti odstranit, či přesunout rušivé aktivity. Pojetí úprav přiblížit známému stavu z přelomu 19. a 20. století.
- Do budoucna zvážit možnosti obnovení výhledu do širokého okolí, jehož hodnota je však dnes výrazně narušena těžbou a souvisejícími aktivitami a novodobou obytnou výstavbou.
- Odstranění nevhodných dosadů a cílené výsadby pro posílení věkové struktury porostu zejména v doloženém sortimentu prvointrodukce u nás.
- Regenerace terasových zahrad v souladu s jejich využíváním a uchováním památkových hodnot a jako výchozího prostoru do krajinářských úprav Horního parku.

#### **Zahradnictví**

Původně hospodářské zázemí zámku dnes chátrá a je zastavováno, další nové rozvojové plochy pro bydlení jsou v návrhu zadání ÚP (N30 a N 42).

Z významnějších dřevin bývalého zámeckého zahradnictví se téměř nic nezachovalo. V současnosti se jedná o oblast, zčásti zpuštěnou a z části překrytou novou výstavbou a soukromými domy a zahradami.

Funkce prostoru je kulturně historická a má potenciál pro regulovanou hospodářskou a obytnou funkci.

Doporučení:

- Jasně vymezit hranice parku a stávající zástavby.
- Obnova zahradnictví, spolu s rekonstrukcí domku zahradníka a hospodářských budov.
- Nepřipustit další rozšiřování obytné zástavby.
- V případě požadavku na změnu funkčního využití převést do parkových ploch.

### **Horní park**

Jedná se o poměrně velký a různorodý areál, přičemž u rybníka rostou unikátní stromy. Rozložitý, převislý habr obecný (*Carpinus betulus* 'Pendula') obvod kmene ve výši 50 cm činí 232 cm, výška 10,5 m, zdravotní stav 3, červenolístý buk lesní (*Fagus sylvatica* 'Atropunicea') obvod kmene 484 cm, výška 27 m, zdravotní stav 3, s množstvím semenáčků v okolí, jasan ztepilý (*Fraxinus excelsior* 'Diversifolia') obvod kmene 300 cm, výška 17 m, zdravotní stav 3. Z bylin jsou zde zajímavé zejména větší porosty stulíku žlutého (*Nuphar lutea*). Louky jsou převážně mezofilní, pravidelně (nejspíše 1x ročně) kosené. V okraji lesa se nalézá množství náprstníku červeného (*Digitalis purpurea*). V prostoru louky mezi templem a zámkem se nalézá nově vysázené stromořadí z jeřábu (*Sorbus*), které nevhodně přetíná hlavní průhled a také zasahuje do pohledové kulisy porostního okraje

Na pomezí Obory a Horního parku, se nachází porosty buku lesního (*Fagus sylvatica*), některé ze stromů dosahují obvod kmene až 300 cm, habru obecného (*Carpinus betulus*), dubu letního (*Quercus robur*) aj. a objevují se zde také monumentální torza dubů.

Kruhovitě prostranství v bezprostřední blízkosti templu lemuje pravidelná, dnes již neúplná řada z borovice vejmutovky (*Pinus strobus*), které mají obvod kmene 142-246 cm, výšku 23-29 m, zdravotní stav 2-3.

Lipová alej (A1) z lípy malolisté (*Tilia cordata*) a lípy velkolisté (*Tilia platyphyllos*), je podrobněji popsána v odstavci charakteristika liniových objektů.

Zajímavý je prostor starého ovocného sadu v severní části Horního parku. Jsou zde poslední stárnoucí jedinci jabloní a hrušní s obvodem kmene až 162 cm v převážně špatném zdravotním stavu. V porostech východně a jižně od sadu se místy nalézají mohutní jedinci dubů, buků a ojedinělý je také mohutný kaštanovník setý (*Castanea sativa*) v havarijním stavu rozlamujícího se torza (zdravotní stav 4) s obvodem kmene 353 cm a výškou 12,6 m.

Horní park je nejvýznamnější celistvá a autenticky dochovaná část krajinářských úprav koncipovaných koncem 18. století a následně dotvářených.

I přes dlouhodobě zanedbanou údržbu lze vysledovat stopy dobové kompozice a postupnými kroky je možno se přiblížit k jejímu obnovení. Dosud jsou patrné některé vyhlídkové terasy (kruhová prostranství) vybudované při masivní modelaci terénu a propojené cestní sítí. Příkladem je templ s vyhlídkou na malebnou parkovou louku a s lipovou alejí, která prostor propojuje se zámeckou oborou. Volné parkové louky, vybudované probírkami a modelací původních porostů, pozvolna zarůstají. Zámecký rybník zčásti ztratil svou atraktivitu (ostrůvky spojené mostky), pořád však podtrhuje působnost zámeckého komplexu a je významným prvkem kompozice zámeckého parku. V poválečném vývoji došlo k částečnému narušení horního parku rozvojem zahrádkových osad (jihovýchodní okraj). V nedávné době byla do velké části tohoto prostoru posunuta hranice oplocené obory s umožněním návštěvnického přístupu prostřednictvím několika vymezených bran.

Funkce prostoru je kulturně historická a rekreační, v menší míře hospodářská (obora). Území je kulturní památkou.

#### Doporučení:

- Odstranit nevhodnou výsadbu jeřábu, minimálně v hlavním průhledu od templu.
- Arboristicky ošetřit a konzervovat mohutná torza stromů v okolí templu.
- Provést probírky v nejbližším okolí Zámeckého rybníku, ošetřit a stabilizovat nejcennější a nejmohutnější dřeviny v okolí rybníka.
- Určit ovocné stromy v bývalém sadu, vhodně je arboristicky ošetřit, vysadit nové ovocné stromy nejlépe odpovídající druhové skladně (tj. staré odrůdy).
- Arboristicky a stabilizovat ošetřit mohutná torza buků, kaštanovníku, dubů aj. v porostech.
- Zpracovat celkovou koncepci rekonstrukce parkových úprav v této části areálu, opírající se o dobové prameny a stávající hodnoty území.
- Vyjasnit možnosti koexistence památky, rekreačního provozu a obory v zaplacené části území.
- Nepřipustit novou zástavbu na ploše zahrádkových osad, naopak toto využití postupně a podle možností utlumovat.
- Probírky a modelace porostů, zvětšení rozlohy parkových luk, obnovení vazeb a průhledů.
- Obnova cestní sítě mezi stávajícími atraktivitami, úprava okolí pohřební kaple v návaznosti na její rekonstrukci.
- Obnova vodních toků a ploch v dobovém pojetí.



### **Dolní park**

Z původní parkové kompozice dnes zbyly pouze trosky, které jsou mezi stávající zástavbou zejména zahrádkářských kolonií, rodinných domů aj. Z významnějších dřevin se zde zachovaly pouze dva červenolisté buky lesní (*Fagus sylvatica* 'Atropunicea'), které jsou spíše důležité pro svou kompoziční hodnotu než pro svou dendrologickou jedinečnost. U koupaliště roste památný strom, dub letní (*Quercus robur*) obvod kmene 590 cm, výška 15 m, ale šířka koruny 22 m, zdravotní stav 3 (poškozený ošetřený kmen).

Část přírodně krajinářského parku dotvářena především ve druhé fázi krajinářských úprav v pojetí okrasného statku „*ferme ornée*“. Toto pojetí bylo založeno na cílené kompozici krajiny, záměrně zahrnující vedle parkových ploch a objektů i plochy a objekty hospodářské. Součástí parkových úprav bylo mj. rozšíření a kultivace okolí Novomlýnského rybníka, stavba pavilonu ve stylu anglického venkovského domu (cottage). Atraktivnost území byla zvýšena také vodním prvkem – kaskádami, dnes pouze stopa mezi přístupovými komunikacemi ke koupališti a zahrádkářské kolonii. Stavebně byl upravován a parkovou úpravou obklopen Gabrielin mlýn. V poválečném období byl prostor dolního parku značně degradován, jak z hlediska funkčního využití ploch, stavebními zásahy i vlivem dlouhodobé neúdržby negativně ovlivňující stav porostů i historickou kompozici území. Značná část území byla přebudována a v současnosti je využívána jako koupaliště, kemp a zahrádkářská osada, čímž došlo ke ztrátě identity, narušení původních vazeb a kontinuity zbylé části parkových úprav. Některé zásahy se staly téměř nevratnými (např. vodní přivaděč Ohře – Bílina). Další jsou z dlouhodobého pohledu vratné, ale vyžadují pečlivou přípravu a pozitivní přístup veřejné správy, majitelů a veřejnosti (řešení negativních dopadů zahrádkových osad a provozu okrasných školek - vč. zvážení možnosti jejich postupné delimitace; úprava rekreačního využívání okolí Novomlýnského rybníka apod.).

Funkce prostoru je kulturně historická, rekreační, obytná a hospodářská.

Doporučení:

- Zajistit ochranu stávajícím, kompozičně důležitým dřevinám.
- Zpracovat podrobnou dokumentaci a inventarizaci dochovaných částí krajiny, jakož i částí narušených a na jejím základě připravit dlouhodobou strategickou vizi budoucího nakládání s územím Dolního parku. Tuto vizi následně rozpracovat do konkrétních opatření.
- Do doby zpracování výše uvedeného dokumentu realizovat dílčí záchranná opatření v jasně identifikovaných částech (fragmentech)

historické kulturní krajiny (rekonstrukce a modelace stávajících porostů, obnovení vazeb s navazujícími částmi parku apod.)

- Nepřipustit novou zástavbu na ploše zahrádkových osad, naopak toto využití postupně a podle možností utlumovat.

### **Obora**

Obora je z hlediska dendrologického v současné době méně významná. Nejzajímavější dřeviny se nalézají u hranice Obory a Horního parku, kdy se jedná o mohutné jedince zejména buků a habrů. Jedná se o různorodý porost, ve kterém je hospodařeno lesnický. Nalézají se zde jak jednodruhové smrkové monokultury, tak druhově bohatší listnaté a smíšené lesy.

Budování začalo již v první fázi tvorby krajinářského parku, těžiště krajinářského dotváření prostoru obory lze datovat do první poloviny 19. století, kdy začalo být toto území využíváno též jako rekreační zázemí zámku – cesty, odpočívadla, vyhlídky a drobné stavby. Dodnes jsou patrné stopy v modelaci porostů, exotických dřevinách, vyhlídkách, i když zaniklých (Švýcarská partie).

Funkce prostoru je kulturně historická, rekreační a produkční (obora).

Doporučení:

- Zejména v okolí templu a v jižní části Obory změnit způsob hospodaření a vhodně tak propojit Horní park s Oborou.
- Modelace porostů, obnova vyhlídek a cestní sítě.
- Odstranit nové dřevinné výsadby na lučních plochách a obnovit otevřené luční partie včetně modelace porostů na jejich okrajích (porostní pláště).
- Vytvořit režim koexistence provozu obory s návštěvním provozem, dobudovat kvalitní zázemí pro chov i návštěvní provoz, a to bez narušení památkových a přírodovědných hodnot území.

### **Charakteristika liniových objektů**

A1 - Lipová alej z lípy malolisté (*Tilia cordata*) a lípy velkolisté (*Tilia platyphyllos*), představovala hlavní přístup k templu. Je zde z části ještě zřetelně viditelné využití dvou různých sponů stromů – hustější (trojspon cca 1,5 m) blíže templu, dále přechází v rozvolněnou (dnes již neúplnou) jednořadou alej (spon 5-6 až 7-8m). Průměrný obvod stromů je 270-303 cm. Je možné, že stromy blíže templu byly tvarovány řezem. Stromořadí se díky zápoji okolních stromů i části s hustším sponem nenachází v optimálním stavu.

Doporučení: stabilizovat stromořadí vedoucí k templu, provést probírky a prosvětlení v porostu.

A2 – hlavní příjezd k zámku. Jednořadá, oboustranná alej z kaštanu koňského (*Aesculus hippocastanum*), zdravotní stav průměrný (hodnota 3), průměrný obvod kmene 197 cm.

A3 – alej v Oboře. Jednostranná, jednořadá alej z kaštanu koňského (*Aesculus hippocastanum*), zdravotní stav dobrý až průměrný (hodnota 2 až 3), obvody kmenů 138 až 252 cm.

A4 – krátká (6 stromů), jednořadá, jednostranná alej z kaštanu koňského (*Aesculus hippocastanum*) obvody kmenů 156 - 158 cm. Zdravotní stav průměrný (hodnota 3).

A5 – oboustranná, jednořadá, neúplná alej z kaštanu koňského (*Aesculus hippocastanum*) obvody kmenů 123-158 cm. Zdravotní stav průměrný (hodnota 3).

A6 – liniový doprovod vodního toku u koupaliště. Jedná se o směs mnoha druhů, velikostí, stáří a zdravotního stavu, dominantní jsou zde (zřejmě) pravidelně vysazené duby letní (*Quercus robur*).

### **Charakteristika stávajících a zaniklých stavebních objektů**

Byl pořízen soupis drobných parkových staveb, ať stávajících, tak zaniklých, včetně jejich lokalizace.

*Existující objekty:*

**Cottage.** Venkovský dům v anglickém stylu byl postaven začátkem 19. století nedaleko Novomlýnského rybníka. Velmi zajímavá a poměrně neobvyklá parková stavba se zaobleným štítem. V současné době je obýván a vyžaduje rekonstrukci.

**Dolní a Horní rybník.** Dva rybníky v oboře na Červenohrádeckém potoce. Vybudovány zřejmě v 17. století. Funkční, v dobrém stavu.

**Drůbeží dvůr.** Jeden z hospodářských objektů, které se nacházely u zámku. Byl přestavěn po roce 1790 na okrasný drůbeží dvůr při malém rybníku. Dnes má obytné využití, objekt byl novodobě přestavěn.

**Gabrielin mlýn.** Starší mlýn v obci Drmaly na Lužci (Nivském potoce) byl koncem 18. století zakoupen Jindřichem z Rottenhanu a po roce 1790 upraven ve švýcarském stylu. V mlýně byly zřízeny pokoje pro odpočinek panstva při procházkách parkem, byl upravován ještě v 1. polovině 19. století. V současné době je zde restaurace, budova mlýna byla doplněna nevhodnými přístavbami.

**Hlava obra (chrlič) s bazénem.** Barokní plastika hlavy obra, která sloužila jako chrlič. Pod plastikou je oválný bazének s obrubou z profilovaného pískovce. Plastika je zasazena mezi druhou a třetí terasu barokní zahrady a její okolí je upraveno jako skála vloženými balvany. V roce 2012 proběhlo odborné restaurování celého objektu.

**Hospodářský dvůr.** Byl přestavěn po roce 1790, kdy byl odsunut do dnešní polohy za silnicí Jirkov – Červený Hrádek. Klasicistní účelové budovy stájí a statku jsou seskupeny kolem čtvercového dvora. Kolem roku 2000 proběhla rekonstrukce celého objektu.

**Pohřební kape rodu Hohenlohe.** Pohřební kape byla postavena nedaleko sloupu Panny Marie zřejmě roku 1867 (byl zde pohřben Ludvík Hohenlohe – Langenburg, který padl roku 1866 v bitvě u Hradce Králové). Novogotická kape s podzemní kryptou má obdélníkový půdorys o rozměrech 4,8 x 3,9 m a vysokou střechu. Kape je značně poškozena a vyžaduje opravu.

**Sala terrena/Oranžerie.** Pozdně klasicistní budova saly terreny (oranžerie) byla upravena v roce 1848 na místě staršího, obdobného objektu. Jedná se o zděnou stavu s pultovou střechou. Kolem roku 2000 prošla kompletní rekonstrukcí, spolu s budovou zámku, při které bylo pozměněno tvarosloví oken a dveří.

**Skleníky.** Postaveny v první polovině 19. století v prostoru zámeckého zahradnictví ve svahu pod jízdárnou. Dnes jsou z nich zachovány jen obvodové zdi, celý prostor je zarostlý náletovou vegetací a jeho okolí je zastavováno novodobou výstavbou.

**Sloup Panny Marie.** Starší socha z roku 1695 (snad dílo Jana Brokoffa) byla po roce 1780 nebo roku 1836 (dva záznamy o renovaci) nově osazena a její okolí upraveno v romantickém duchu skalní partie. Socha stojí na vysokém kamenném sloupu kruhového průřezu. Dík je s podstavcem spojen železnými výztuhami.

**Sochy Leda s labutí a Mars.** Barokní sochy od Jana Brokoffa (1687 – 1688) z doby barokní přestavby zámku. Po rekonstrukci zámku byly druhotně osazeny před oranžérií. V dobrém stavu.

**Templ.** Je jednou z prvních parkových staveb v Červeném Hrádku, byl postaven po roce 1790. Klasicistní stavba obdélníkového půdorysu se dvěma představenými portiky, nesenými toskánskými sloupy s dórským kladím a trojúhelníkovým frontonem. Byl opraven kolem roku 1990, dnes opět poničen a vyžadující odbornou opravu.

**Trkač.** Drobná stavba v oboře cca 100 metrů pod hrází Dolního rybníka u pozůstatků vodního kanálu k vodopádu u templu. V průčelí je znak rodu

Hohenlohe. Stavba je zřejmě již z konce 18. století a sloužila jako trkač. Dnes nefunkční a ve špatném stavu.

**Zámecký rybník.** Rybník zřejmě již středověkého původu jihozápadně od zámecké budovy. Původně byl méně než poloviční, v první polovině 19. století byl rozšířen a byly na něm vybudovány dva ostrůvky spojené dřevěnými mostky. Rybník je v dobrém stavu.

*Zaniklé stavby:*

**Rybářská chýše.** U Novomlýnského rybníka vzniklo ve 30. letech 19. století dřevěné přístaviště loďek. Stálo na hrázi a bylo vysunuté nad vodní hladinu. Zaniklo beze zbytku v polovině 20. století.

**Švýcarská partie.** Na severu obory byla upravená část s alejemi, vyhlídkou na Krušné hory a strmou, klikatou cestou k Lužci (Nivskému potoku). Dnes je vyhlídka zarostlá, cesta je dochována jen v náznacích. Na místě Švýcarské partie je dnes velký sklad krmiva pro zvěř v oboře.

**Vodní kaskády.** V parku byly zřejmě dva vodopády. Starší by **vodopád u templu**, který byl vybudován spolu se stavbou templu v 90. letech 18. století. Vedl k němu vodní náhon z Dolního rybníka. Je dochován v náznaku terénní situace. Druhý **vodopád/kaskáda** byl v Dolním parku. Vznikl ve 30. letech 19. století. Je dochována stěna (kaskáda) vodopádu a zbytky náhonu.

**Vstupní domky.** Dvě romantické stavby byly postaveny v první polovině 19. století na začátku aleje vedoucí k templu. Zanikly zřejmě v polovině 20. století, dnes jsou dochovány jen zbytky základů.

V parku byla řada odpočinkových míst a vyhlídek. Z **Vincentovy vyhlídky** byl významný a často zobrazovaný pohled na zámek. Dnes místo vyhlídky zcela zaniklo a pohled je zarostlý. V oboře byly **smrk s kruhovou dřevěnou lavičkou** a **lípa s kruhovou lavičkou**. Stromy i lavičky zanikly.

## **Závěr**

Specializovaná mapa zásad pro uchování památkových hodnot krajinné úpravy v Červeném Hrádku u Jirkova může být poskytovatelem využita na několika úrovních. Mapa podává ucelený přehled o památkových hodnotách krajinné úpravy v Červeném Hrádku, proto může sloužit jako odborný podklad pro rozhodování poskytovatele, respektive jeho příspěvkových organizací (Národní památkový ústav). Mapa může být využita jako podklad pro plány rekonstrukce či rehabilitace parkového areálu nebo jeho částí. Neméně důležitá je možnost využít mapu jako podklad pro stanoviska památkové péče k zásahům v komponentované krajinné úpravě Červeného Hrádku a k záměrům zadavatele a pořizovatele při tvorbě územně plánovací dokumentace.

## Seznam literatury a pramenů

### Mapové podklady

- Plan der Gegend des gräfl. Buquoischen Schlosses Rottenhaus in Saazer Kreis, Wachtl Georg, měř. 190 vídeňských sáhů, 1822, Státní oblastní archiv Litoměřice, VS Červený Hrádek, desky číslo: XIV Zámecký park
- Císařské povinné otisky stabilního katastru 1:2 880 – Čechy. Archiválie Ústředního archivu zeměměřictví a katastru
- Die Gartenanlagen Österreich – Ungarns in Wort und Bild. Heft 6, verlag von F. Tempsky, Wien 1914
- Historická ortofotomapa 1953 © CENIA 2010 a © GEODIS BRNO, spol. s r.o. Podkladové letecké snímky poskytl VGHMÚř Dobruška, © MO ČR 2009, © Český úřad zeměměřický a katastrální
- Státní mapa odvozená 1:5000, 50. léta 20. století, 1. Vydání SMO 5 © Český úřad zeměměřický a katastrální
- Ortofoto České republiky © Český úřad zeměměřický a katastrální
- Státní mapa 1:5 000, rastrová data nové podoby státní mapy © Český úřad zeměměřický a katastrální

### Literatura

- ANDĚL, Rudolf a kol., Hrady, zámky a tvrze v Čechách, na Moravě a ve Slezsku III. Severní Čechy, Svoboda, Praha 1984, 663 s.
- ANDĚL, Rudolf, KABÍČEK, Jan, Hrady a zámky Severočeského kraje, Severočeské krajské nakladatelství, Liberec 1962, 328 s.
- ANONYM, Červený Hrádek (Rothenhaus) u Jirkova, Světozor 1869, roč. 3, č. 49, s. 396, 398
- ANONYM, Die Gartenanlagen Österreich – Ungarns in Wort und Bild. Heft 6, verlag von F. Tempsky, Wien 1914, s. 65 – 122
- ANONYM, Zámecká zahrada v Červeném Hrádku. Architektonická a sochařská výzdoba, 4 s., rukopis, inv. č. 183/A, depon. in NPÚ ÚP Ústí nad Labem
- ANONYM, Zámecký park Červený Hrádek, 5 s., rukopis; depon. in NPÚ ÚP Ústí nad Labem
- BEČVÁŘ, Michal, Červený Hrádek, zámek a obora – ekologická studie. Závěrečná odborná práce, Energetický institut Státní energetické inspekce Ústí nad Labem, Ústí nad Labem 1989, 40 s.
- BEČVÁŘ, Michal, Rodina Hohenlohe – Langenburg na Červeném hrádku. Hohenlohové v Čechách, na Moravě a v Rakousku, Tiskárna Akord, Chomutov 2011, 119 s.

- BEČVÁŘ, Michal, Rodina Hohenlohe – Langenburg na Červeném hrádku, *Nástup* 2011, roč. XX (LII), č. 39, s. 4, č. 40, s. 4, č. 41, s. 4, č. 42, s. 4, č. 43, s. 4, č. 44, s. 4, č. 45, s. 4, č. 46, s. 4, č. 47, s. 4, č. 48, s. 4
- BEČVÁŘ, Michal, Rottenhanové a Buquoyové na Červeném hrádku, *Oblastní muzeum v Chomutově*, Chomutov 2014, 64 s.
- BEČVÁŘ, Vladimír, *Historická data Jirkova a jeho obcí*, Městský úřad v Jirkově, Jirkov 2000, 96 s.
- BEČVÁŘ, Vladimír, BEČVÁŘ, Michal, *Společenské, kulturní a sportovní dění v dějinách Jirkova*, Městský úřad v Jirkově, Jirkov 2005, 160 s.
- BERNAU, Friedrich, *Rothenhaus, Erzgebirgszeitung 1891*, roč. 12, č. 1, 2, s. 9 – 11, 31 – 35
- BERNAU, Friedrich, *Schloß Rothenhaus, Comotovia. Allgemeines illustriertes Jahr- und familien Buch für Deutschböhmen 1877*, roč. 3, s. 12 – 29
- BÍLEK, Michael, *Restaurátorský záměr. Restaurování kamenného chrlice a kašny v arboretu Červeného Hrádku u Chomutova*, *Restaurátorské sochařské práce*, Petrovice 2011, 10 s., inv. č. 2660/R, depon. in NPÚ ÚP Ústí nad Labem
- BÍLEK, Michael, *Restaurátorská zpráva. Restaurování kamenného chrlice a spodní niky v arboretu zámku Červeného Hrádku u Chomutova*, *Restaurátorské sochařské práce*, Petrovice 2011, 4 s. + přílohy, inv. č. 2295/R, depon. in NPÚ ÚP Ústí nad Labem
- BÍLEK, Michael, *Restaurátorská zpráva. Restaurování pískovcové kašny a přístupového schodiště v arboretu zámku Červeného Hrádku. Kamenný chrlič, nika, kašna a schodiště. III. etapa, Restaurátorské sochařské práce*, Petrovice 2013, 4 s. + 9 s. přílohy, inv. č. 2441/R, depon. in NPÚ ÚP Ústí nad Labem
- BINTEROVÁ, Zdena, *Červený Hrádek u Jirkova*, *Tiskárna Akord*, Chomutov 1997, 47 s.
- BINTEROVÁ, Zdena, *Jirkov, Okresní muzeum Chomutov*, Chomutov 2000, 96 s.
- BINTEROVÁ, Zdena, *Jirkov. Průvodce městem a okolím, Vlastivědné muzeum v Chomutově – Městský národní výbor v Jirkově*, Chomutov 1970, 32 s.
- DAVID, Aloys, *Geographische Ortsbestimmungen von Rothenhaus und den umliegenden Ortschaften, sammt einer einfachen und fichern Methode, Azimuthe irdischer Gegenstände zu bestimmen; Höhen dortiger Gebirgsorte über Prag und die See bei Hamburg*, Gedruckt bei Gottlieb Haase, Prag 1820, 117 s.
- DAVID, Viktor, *Immortellenkränze den Manen. Einer der eldesten und hochherzigsten Frauen aus dem hohen Adel im Parke zu Rothenhaus*, *Selbstverlag*, Prag 1863, 44 s.
- DORMIZER, Maxmilian, SCHEBEK, Edmund, *Die Erwerbsverhältnisse im böhmischen Erzgebirge*, Heinrich Merey, Prag 1862, 231 s.
- DUNDRA, J. A., *Wýgimky z historie hradův českých*, *Časopis českého museum* 1839, roč. 13, č. 1, s. 69 – 83



- GROSOŠOVÁ, Radka, Geobiocenologické mapování okolí Jirkova. Bakalářská práce, Mendelova zemědělská a lesnická univerzita v Brně. Zahradnická fakulta v Lednici, Brno 2008, 48 s.
- GROSOŠOVÁ, Radka, Krajinářská studie optimalizace území Jirkovska. Diplomová práce, Mendelova univerzita v Brně. Zahradnická fakulta v Lednici, Lednice 2011, 75 s.
- HELLERING, Caspar a kol., Heimatskunde des politischen Bezirkes Komotau, die Gerichtsbezirke Komotau, Görkau und Sebastiansberg umfassend, Deutschen Bezirkslehrervereines Komotau, Komotau 1898, 940 s.
- HIEKE, Karel, České zámecké parky a jejich dřeviny, Státní zemědělské nakladatelství, Praha 1984, 459 s.
- HOBLOVÁ, D., ADAMOVÁ, M., Červený Hrádek u Chomutova. Zámecký park, průzkum, plán kácení, Státní ústav pro rekonstrukci památkových měst a objektů v Praze, Praha 1972, nestránkováno, inv. č. 4934, depon. in NPÚ ÚP Ústí nad Labem
- HOBLOVÁ, D., ADAMOVÁ, M., Červený Hrádek u Chomutova. Rekonstrukce zámeckého parku, Státní ústav pro rekonstrukci památkových měst a objektů v Praze, Praha 1973, nestránkováno, inv. č. 4933, depon. in NPÚ ÚP Ústí nad Labem
- HOŠEK, Emil, Historický průzkum lesa lesního hospodářského celku Červený Hrádek zpracovaný podle archivních dokladů pro bývalé velkostatky Červený Hrádek, města Jirkova, Ahníkova a drobných lesů, tvořících nyní LHC, Ústav pro hospodářskou úpravu lesů ve Zvolenu. Pobočka Jablonec nad Nisou, Děčín 1967, 213 s.
- HUŠEK, Filip (?), Vodní režim v parku Červený Hrádek; depon. in NPÚ ÚP Ústí nad Labem
- HUŠEK, Pavel, Dokumentace historických parků a zahrad, 1971, 2 s.; depon. in NPÚ ÚP Ústí nad Labem
- HUŠEK, Pavel, Červený Hrádek – zámecký park. 490/Z. Soupis dřevin, 1985, 2 s.; depon. in NPÚ ÚP Ústí nad Labem
- HUŠEK, Pavel, Evidenční list nemovité kulturní památky. Zámecký park. Jirkov. Červený Hrádek, č. 490/Z, 1985, depon. in NPÚ ÚP Ústí nad Labem
- HUŠEK, Pavel, Doplnkový list kulturní památky. Jirkov. Červený Hrádek, č. 490/Z-1, 2, 1986, depon. in NPÚ ÚP Ústí nad Labem
- HUŠEK, Pavel, BADALEC, Jar., Krajinná památková zóna Červený Hrádek, Památkový ústav Ústí nad Labem, Ústí nad Labem 1993, 3 s. + přílohy; depon. in NPÚ ÚP Ústí nad Labem
- HUŠEK, Pavel, Zámecký park v Červeném Hrádku, in: HUŠEK, Pavel, Historické zahrady a parky Severočeského kraje, Krajské středisko státní památkové péče a ochrany přírody, Ústí nad Labem 1983, nestr.

- IRZING, Franz, Formen unserer Landschaft, in: Heimatkunde des Bezirkes Komotau. 1. Band: Natur. 1. Heft: Landschaft, Deutscher Bezirkslehrerverein Komotau, Komotau 1927, s. 33 – 65
- IVANEGA, Jan, ŠÁMAL, Petr, TRNKOVÁ, Petra, Buquoyský Rožmberk. Vizuální kultura šlechtického sídla v období romantického historismu, Artefactum, Praha 2013, 144 s.
- JIRÁSEK, Alois, BERNAU, Bedřich (ed.), Čechy X. Krušné hory a Poohří, J. Otto, Praha 1896, 361 s.
- KADLECOVÁ, Markéta, Gabriela Buquoyová, život neprovdané dámy v první polovině 19. století. Diplomová práce, Jihočeská univerzita v Českých Budějovicích. Historický ústav, České Budějovice 2004, 109 s.
- KOLAŘÍK, Jaroslav, ROMANSKÝ, Michal, CEJNAR, Petr, Projekt péče o stromy. Jirkov, Safe trees, s r. o., Rosice 2013, 225 s.
- KLOUB, Pavel, Hudba na zámku Červený Hrádek, Příroda, památky, život 1987, roč. 19, č. 1 – 2, s. 23 – 28
- KOUŘIL, Jarka, Hrad Hasištejn a Červený Hrádek. Vstupní brány do Krušných hor a Rudohoří. Stopami staré slávy, Jednota Chomutov se sídlem v Kadani, Chomutov b. d., 14 s.
- KRÁL, Evidenční list nemovité kulturní památky. Kaple. Červený Hrádek, č. 490 – doplňkový list 2, 1969, depon. in NPÚ ÚP Ústí nad Labem
- KRÁL, Evidenční list nemovité kulturní památky. Mariánský sloup. Červený Hrádek, č. 490 – doplňkový list 3, 1969, depon. in NPÚ ÚP Ústí nad Labem
- KRÁL, Evidenční list nemovité kulturní památky. Pavilon. Červený Hrádek, č. 490 – doplňkový list 1, 1969, depon. in NPÚ ÚP Ústí nad Labem
- KRAUS, RYŠKA, Evidenční list nemovité kulturní památky. Zámek. Jirkov. Červený Hrádek, č. 490, 1967, depon. in NPÚ ÚP Ústí nad Labem
- KRUMMHOLZ, Martin, Buquoyské Nové Hradý. Počátky krajinných parků v Čechách, Artefactum – Ústav dějin umění AV ČR, Praha 2012, 152 s.
- KUBEŠ, PAVLÍČKOVÁ, Rekonstrukce zámeckého parku Červený Hrádek u Chomutova, OPOS podnik MH Chrudim, Chrudim 1983, nestránkováno, inv. č. 5059a, depon. in NPÚ ÚP Ústí nad Labem
- KUTSCHERA, Emanuel E., Der Saazer Kreis in seinen interessanten Darstellungen, Ritter von Schönfeld, Saaz 1838, nestránkováno
- MARTÍNEK, Jan, Latinský popis Červeného Hrádku s okolím, in: Mostecko – Litvínovsko. Regionální studie II., Okresní archiv v Mostě – Městské museum v Litvínově, Most – Litvínov 1963, s. 27 – 32
- MARTÍNEK, Jan, Latinský popis Červeného Hrádku s okolím, Příroda, památky, život 2008, roč. 40, č. 4, s. 27 – 32

- MAŠEK, Petr, Die Bibliothek des Schlosses Červený Hrádek u Jirkova (Rothenhaus), in: MÜCK, Hans Dieter (ed.), Fürsten zu Hohenlohe in Böhmen. Handschriften Frühdrucke und Bücher 1516 – 1916. Ein Ausstellung zum Hohenloher Kultursommer 96 mit Exponaten aus dem Nationalmuseum in Prag, Kulturstiftung Hohenlohe und Bildungshaus, Kloster Schöntal 1996, s. 24 – 29
- MAŠEK, Petr, Knihovna zámku Červený Hrádek u Jirkova, *Knihy a dějiny* 1995, roč. 2, č. 1, s. 31 – 38
- MEIßNER, August Gottfried, Historisch-malerische Darstellungen aus Böhmen, J. G. Calve, Prag 1798, 267 s.
- MŽYKOVÁ, Marie, Díla českých malířů 19. a 20. století v zámeckých sbírkách, *Památky a příroda* 1986, roč. 11, č. 9, s. 534 – 543
- NAŇKOVÁ, Věra, Červený Hrádek, Vlastivědné muzeum v Chomutově, Chomutov 1974, nestr.
- Návrh zadání Územního plánu Jirkova
- NOŽIČKA, Josef, Proměny lesů a vývoj lesního hospodaření v Krušnohoří do r. 1848. *Rozpravy ČSAV* 72, Nakladatelství, Československé akademie věd, Praha 1962, 113 s.
- PACÁKOVÁ – HOŠTÁLKOVÁ, Božena, PETRŮ, Jaroslav, RIEDL, Dušan, SVOBODA, Antonín Marián, *Zahrady a parky v Čechách, na Moravě a ve Slezsku*, Libri, Praha 2004, 526 s.
- PACHNER, Jaroslav, *Urbanistická studie Červený Hrádek*, Okrasní úřad Chomutov, Chomutov 1997, 12 s. + přílohy; depon. in NPÚ ÚP Ústí nad Labem
- PAUDLER, Amand, Ein Flüchtling auf Rothenhaus, *Erzgebirgszeitung* 1884, roč. 5, č. 9 – 10, 11 – 12, s. 134 – 140, 166 – 172
- PAUDLER, Amand, *Forschungen und Wanderungen im nördlichen Böhmen*, Verlag von Joh. Günstner, Leipa 1889, 130 s.;
- PENSLER, Rudolf, *Dějiny města Jirkova a zámku Červeného hrádku*, Tiskárna Akord, Chomutov 2005, 152 s.
- PENSLER, Rudolf, *Geschichte der Stadt Görkau und des Schlosses Rothenhaus*, Verlag von Anton Hujer, Görkau 1928, 116 s.
- POKORNÁ, Marcela, SCHÖNBACHOVÁ, Pavla, *Lezní závod Červený Hrádek. 1945 – 1970. Inventář*, Státní oblastní archiv Litoměřice. Pobočka Děčín, Děčín 1987, 21 s.
- PONČO, Pavel, *Územní plán sídelního útvaru Chomutov- Jirkov*, Urbanistický atelier PP, Ústí nad Labem 1996
- POSPÍŠIL, František, *Myslivecký průzkum 1999 – obora Červený Hrádek*, Ústav pro hospodářskou úpravu lesů v Jablonci nad Nisou, Jablonec nad Nisou 2000, 11 s., depon. in Městský úřad v Chomutově, ÚHUL Jablonec nad Nisou

- RUBLIČ, J., Klášterec, Červený Hrádek, Jezeří, Československé zahradnické listy 1925, roč. 22, č. 30, s. 237 – 238
- RYŠKA, Evidenční list nemovité kulturní památky. Zámecký park s knížecí hrobkou, letohrádkem (divadlem). Jirkov. Červený Hrádek, č. 490, 1967, depon. in NPÚ ÚP Ústí nad Labem
- SEDLÁČEK, August, Hrady, zámky a tvrze království Českého. XIV., Šolc a Šimáček, Praha 1923, 462 s.
- SEIDLER, Ferdinand, Beschreibung der land-, forst- und industriellen Verhältnisse der Herrschaft Rothenhaus, Gottlieb Haase Söhne, Prag 1859, 178 s.
- SCHALLER, Jaroslaus, Topographie des Königreichs Böhmen VII. Saazer Kreis, Schönfeldschen Handlung, Prag – Wien 1787, 227 s.
- SOMMER, Johann Gottfried, Das Königreich Böhmen XIV. Saazer Kreis, Buchhandlung von Friedrich Ehrlich, Prag 1846, 318 s.
- ŠAFRÁNEK, Jiří, Ignác Jan Ehrenwerth. Zakladatel první rakouské lesnické školy v Blatně u Chomutova, Oblastní muzeum v Chomutově, Chomutov 2008, 56 s.
- ŠAFRÁNEK, Jiří, Obnova červenohrádecké hrobky, Památky, příroda, život 1991, roč. 23, č. 3, s. 84 – 88
- ŠAFRÁNEK, Jiří, Pavilón na Červeném Hrádku, Památky, příroda, život 1990, roč. 22, č. 1, s. 14 – 15
- ŠAFRÁNEK, Jiří, Povídání o červenohrádeckých lesích, nákladem vlastním, Červený Hrádek 2005, 23 s.
- ŠAMŠULOVÁ, Eva, Obrazy z Červeného Hrádku II., Památky, příroda, život 1995, roč. 27, č. 3, s. 87 – 88
- ŠKUTA, Petr, Zámecký park Červený Hrádek. Návrh dosadby v parku, Sady a školky Jirkov s r. o., Jirkov 1999, nestránkováno, inv. č. 5060, depon. in NPÚ ÚP Ústí nad Labem
- ŠTĚPÁN, Josef, PANCHÁRTEK, Jaroslav, Poznáváme krásy našeho domova. Chomutov, Odbor kultury rady Okresního národního výboru v Chomutově, Chomutov 1956, 33 s.
- TÁBOR, Ivo, Historické doklady o introdukci dřevin do zámeckého zahradnictví v Červeném Hrádku u Chomutova, in: Sympoziem 60 let zahradnického výzkumu v Československu. Sborník posterů. Okrasné zahradnictví, Výzkumný a šlechtitelský ústav okrasného zahradnictví v Průhoncích, Praha 1987, s. 113 – 123
- TÁBOR, Ivo, ŠANTRŮČKOVÁ, Markéta, Významný historický doklad o introdukci dřevin v Červeném Hrádku a Nových Hradech, Acta Pruhoniciana 2014, č. 107, s. 45 – 60
- TOMÁŠEK, Václav Jan, Vlastní životopis, Topičova edice, Praha 1942, 377 s.
- TŘÍŠKA, Pavel, Proměny Jirkova, Tiskárna AKORD Chomutov, Chomutov 2000, 96 s.;

- VLČEK, Pavel (ed.), Encyklopedie architektů, stavitelů, zedníků a kameníků v Čechách, Academia, Praha 2004, 763 s.
- VLČEK, Pavel, Ilustrovaná encyklopedie českých zámků, Libri, Praha 1999, 623 s.  
Verzeichniss aller in den Hochgräflich Georg von Buquoy'schen Garten der Herrschaften Rottenhaus und Gratzen befindlichen, veredelten und wilden, einheimischen und exotischen, Gewaechse. Bearbeitet vom Joseph Ant. Krinn, official, 1823. SOA Třeboň, Historický archiv Nové Hrady, Signatura 2935 f, č. kartonu 609, folio 1-160
- WARTUS, Fritz, Schloß Rothenhaus, Erzgebirgszeitung 1938, roč. 59, č. 7, s. 81 – 86
- WEITENSFELDER, Hubert, Studium und Staat. Heinrich Graf Rottenhan und Johann Melchior von Birkenstock als Repräsentanten der österreichischen Bildungspolitik um 1800, WUV-Universitätsverlag, Wien 1996, 189 s.
- ŽDÁRSKÝ, Milan, Obrazy ze zámku Červený Hrádek, Památky, příroda, život 1993, roč. 25, č. 2, s. 34 – 36

## Seznam obrázků

- Obr. 01: Hlavní průčelí zámku Červený Hrádek  
Obr. 02: Pohled na zámek Červený Hrádek přes Novomlýnský rybník  
Obr. 03: Pohled na zámek Červený Hrádek přes Zámecký rybník  
Obr. 04: Templ v Horním parku  
Obr. 05: Zaniklá vyhlídka u švýcarské partie  
Obr. 06: Lipová alej od templu k bývalým vstupním domkům  
Obr. 07: Bývalý trkač v oboře, který přiváděl vodu ke kaskádě u templu  
Obr. 08: Alej lemující louku v oboře  
Obr. 09: Duby na hrázi Novomlýnského rybníka  
Obr. 10: Zaniklá kaskáda u templu

## Příloha

Tabulkový soupis druhů dřevin a vybraných okrasných bylin v hranicích krajinné úpravy v Červeném Hrádku u Jirkova

Listnáče stromy	Listnáče keře	Jehličňany stromy	Jehličňany keře	Byliny
1 <i>Acer campestre</i>	<i>Acer palmatum</i>	<i>Ginkgo biloba</i>	<i>Juniperus chinensis</i> 'Pfitzeriana Aurea'	<i>Aquilegia</i> sp.
2 <i>Acer platanoides</i>	<i>Acer palmatum</i> 'Atropurpureum'	<i>Chamaecyparis lawsoniana</i>	<i>Juniperus sibirica</i> 'Tamariscifolia'	<i>Digitalis purpurea</i>
3 <i>Acer platanoides</i> 'Aurea'	<i>Acer palmatum</i> 'Garnet'	<i>Chamaecyparis nootkatensis</i>	<i>Taxus baccata</i> 'Aurea'	<i>Lupinus</i> sp.
4 <i>Acer platanoides</i> 'Schwedleri'	<i>Buxus sempervirens</i>	<i>Chamaecyparis obtusa</i>	<i>Taxus baccata</i> 'Fastigiata Aurea'	<i>Nuphar lutea</i>
5 <i>Acer pseudoplatanus</i>	<i>Buxus sempervirens</i> 'Angustifolia'	<i>Chamaecyparis pisifera</i> 'Filifera Aurea'	<i>Taxus baccata</i> 'Washingtonii'	<i>Papaver orientale</i>
6 <i>Acer pseudoplatanus</i> 'Leipoldii'	<i>Clematis vitalba</i>	<i>Juniperus chinensis</i>		<i>Viola miris</i>
7 <i>Acer pseudoplatanus</i> 'Purpurascens'	<i>Corylus avellana</i>	<i>Larix decidua</i>		
8 <i>Aesculus hippocastanum</i>	<i>Crataegus media</i>	<i>Picea orientalis</i>		
9 <i>Alnus glutinosa</i>	<i>Crataegus monogyna</i>	<i>Picea pungens</i>		
10 <i>Betula pendula</i>	<i>Euonymus alatus</i>	<i>Pinus nigra</i>		
11 <i>Carpinus betulus</i>	<i>Laburnum anagyroides</i>	<i>Pinus nigra</i> var. <i>caramanica</i>		
12 <i>Carpinus betulus</i> 'Pendula'	<i>Ligustrum ovalifolium</i> 'Aureovariegatum'	<i>Pinus strobus</i>		
13 <i>Castanea sativa</i>	<i>Lonicera tatarica</i>	<i>Pinus sylvestris</i>		
14 <i>Fagus sylvatica</i>	<i>Mahonia repens</i> x <i>aquifolium</i>	<i>Pinus uncinata</i>		
15 <i>Fagus sylvatica</i> 'Atropunicea'	<i>Philadelphus coronarius</i> 'Aureus'	<i>Pseudotsuga menziesii</i>		
16 <i>Fagus sylvatica</i> 'Fastigiata'	<i>Philadelphus</i> sp.	<i>Taxus baccata</i>		
17 <i>Fagus sylvatica</i> 'Pendula'	<i>Prunus cerasifera</i> 'Nigra'	<i>Thuja occidentalis</i>		
18 <i>Fagus sylvatica</i> 'Roseomarginata'	<i>Prunus insitica</i>	<i>Thuja occidentalis</i> 'Smaragd'		
19 <i>Fraxinus excelsior</i>	<i>Prunus laurocerasus</i>	<i>Thuja orientalis</i>		
20 <i>Fraxinus excelsior</i> 'Diversifolia'	<i>Rhododendron</i> 'Cunningham's White'	<i>Thuja orientalis</i> 'Aurea'		
21 <i>Ilex aquifolium</i>	<i>Rhododendron</i> 'Roseum Elegans'	<i>Thuja plicata</i>		
22 <i>Juglans regia</i>	<i>Rhododendron luteum</i>	<i>Thuja plicata</i> 'Aurea'		
23 <i>Magnolia acuminata</i>	<i>Rhododendron smirnowii</i>	<i>Thuja standishii</i>		
24 <i>Prunus pedus</i>	<i>Rhododendron</i> sp.	<i>Tsuga canadensis</i>		
25 <i>Quercus castaneifolia</i>	<i>Rhododendron yakushimanum</i>			
26 <i>Quercus palustris</i>	<i>Ribes alpinum</i>			
27 <i>Quercus petraea</i>	<i>Rubus fruticosus</i>			
28 <i>Quercus robur</i> 'Fastigiata'	<i>Rubus chaerophyllus</i>			
29 <i>Quercus robur</i>	<i>Rubus idaeus</i>			
30 <i>Robinia pseudoacacia</i>	<i>Salix caprea</i>			
31 <i>Robinia pseudoacacia</i> 'Bessoniana'	<i>Sambucus nigra</i>			
32 <i>Sorbus aucuparia</i>	<i>Symphoricarpos albus</i>			
33 <i>Tilia cordata</i>	<i>Syringa vulgaris</i>			
34 <i>Tilia platyphyllos</i>	<i>Viburnum lantana</i>			
35 <i>Ulmus glabra</i>				
36 <i>Ulmus procera</i> 'Argenteovariegata'				

